

LEKS GROUP

BG

Централен офис – Ботевград: тел.: 0723/68 830, бул. Цар Освободител 28
София: 02/963 33 20, 963 33 80, ж.к. Сухата река, бл. 49, Пловдив: тел.: 032/633 778, ул. Цар Асен 32
Варна: тел.: 052/504 634, бул. Вл. Варненчик 277, Бургас: тел.: 056/700 103, к-с Славейков 121, вх. А
Русе: тел.: 082/872 717, ул. Рила 40, Плевен: тел.: 0884 710 496, ул. Данаил Попов 4,
Благоевград: тел.: 073/832 782, к-с Парангалица,
Видин: тел.: 094/600 209, ул. Цар Александър II, к-с Съединение, бл. 12

SKOLEKS

MK

Скопије: 02/ 322 75 80, ул. Народен Фронт бр. 5, л. 7, Кавадарци: 043/ 412 551, ул. Шишка Б.Б,
Битола: 047/ 242 885, ул. Прилепска 56, Тетово: 044/ 337 919, ул. Илинденска бр. 157, л. 2
Струмица: 034 / 320 551, ул. Климент Охридски бр. 272

BEOLEKS

SRB

Novi Beograd: 011/ 31 33 598; 011/ 31 33 597; 011/ 31 33 264; 011/ 31 33 826
Bul. Arsenija čarnojevića 66

**СЪДОМИЯЛНА МАШИНА
МОДЕЛ DW12VE-A+AA-4**

**МАШИНА ЗА САДОВИ
МОДЕЛ DW12VE-A+AA-4**

**MASINA ZA PRANJE SUDOVA
MODEL DW12VE-A+AA-4**

BG ИНСТРУКЦИИ ЗА ЕКСПЛОАТАЦИЯ

MK УПАТСТВО ЗА УПОТРЕБА


SRB UPUTSTVO ZA UPOTREBU

Уважаеми Клиенти,

Благодарим Ви, че избрахте нашия продукт. Надяваме се, че той ще отговори на Вашите изисквания. Внимателно следвайте препоръките, изложени в тази книжка и така Вашият уред ще работи ефикасно. Не се колебайте да ни търсите при необходимост. Ние винаги ще бъдем до Вас, за да Ви сътрудним при нужда и за да Ви даваме полезна информация за всички продукти с марката "Eurolux".

PRAKTIČNE I KORISNE INFORMACIJE

1. Kada ne planirate da koristite mašinu
 - Isključite mašinu i zatvorite dovod vode
 - Ostavite vrata malo otvorena kako bi sprečili pojavu neprijatnih mirisa
 - Čistite unutrašnjost mašine
2. Uklanjanje kapljica vode
 - Operite sudove sa intenzivnim programom
 - Izvadite sve metalne kontejnere iz mašine
 - Nemojte dodavati deterđent
3. Ukoliko pravilno postavite sudove u mašinu, koristićete je na najbolji način u smislu uštede energije, kvaliteta pranja i sušenja.
4. Očistite ostatke pre postavljanja sudova u sudomašinu
5. Koristite mašinu nakon što je potpuno napunite
6. Koristite program predpranja samo kada je potrebno
7. Prilikom biranja programa obratiti pažnju na informacije programa i prosečnu potrošnju
8. Pošto mašina postiže visoke temperature, ne treba je postaviti blizu frižidera
9. Ukoliko se aparat nalazi u blizini oblasti gde postoji rizik od zalećivanja, morate u potpunosti ispustiti vodu iz mašine. Zatvorite dovodnu slavinu, otkačite crevo i ispustite zaostalu vodu.

Simbol  na proizvodu, ili na dokumentima koja prate proizvod, označava da ovaj proizvod ne sme biti tretiran kao kućni otpad već se mora odneti na odgovarajuće mesto na kome se vrši reciklaža električne i elektronske opreme. Odlaganje se mora vršiti u skladu sa lokalnim propisima o zaštitu životne sredine koji se tiču odlaganja otpada.

Ukoliko je voda ostala unutar mašine nakon završetka programa

Odvodno crevo je zapušeno ili uklješteno
 Filteri su zapušeni
 Program nije završen

Ukoliko mašina prestane sa radom tokom pranja

Kvar u napajanju
 Kvar u dovodu vode

Ukoliko se čuju zvukovi udaranja i treskanja tokom pranja

Sudovi su postavljeni nepravilno
 Prskalice udaraju u sudove

Ukoliko ima ostataka od hrane na sudovima

Sudovi su postavljeni nepravilno
 Korpa napunjena sa gornje strane
 Sudovi se naslanjaju jedno o drugo
 Mala količina deterdženta dodata
 Nepogodni, slab program pranja odabran
 Otvori na prskalicama zapušeni
 Filteri zapušeni
 Filteri nepravilno postavljeni
 Zapušena odvodna pumpa

Ukoliko postoje bele mrlje na sudovima

Veoma mala količina deterdženta upotrebljena
 Podešavanje sjaja na niskom nivou
 Nije korišćena so uprkos jačini tvrdoće vode
 Sistem za omekšavanja vode na niskom nivou
 Čep odeljka za so nije dobro zatvoren

Ukoliko sudovi nisu suvi

Odabran program bez procesa sušenja
 Nivo sjaja mali
 Sudovi prebrzo izvašeni iz aparata

Ukoliko postoje tragovi rce na sudovima

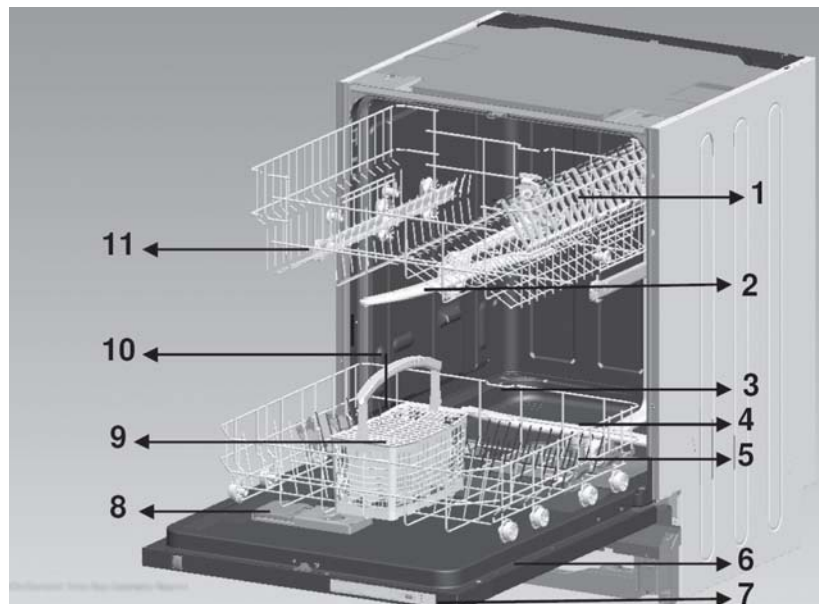
Korišćeni sudovi koji nisu otporni na vodu
 Velika količina soli u vodi
 Čep odeljka za so nije dobro zatvoren
 Mnogo soli prosuto unutar mašine prilikom punjenja odeljka za so
 Nezdravo uzemljenje napona

Vrata nisu zatvorena/otvorena

Korišćen front nepropisne težine (Koristite uputstva prikazana u delu za montažu)
 Opruga vrata nije pravilno podešena. Podesite je u skladu sa uputstvima za montažu.

Pozovite ovlašćeni servis ukoliko problemi još postoje nakon preuzetih mera, ili u slučaju kvara koji nije prikazan.

Запознаване с Вашата съдомиялна машина	5
• Технически спецификации	6
• Съответствие със стандарти и тестови данни	6
Информация за безопасност и препоръки	6
• Рециклиране	6
• Информация за безопасност	6
• Препоръки	8
• Неща, които не са подходящи за миене в съдомиялна машина	8
Монтаж на съдомиялната машина	9
• Позициониране на машината	9
• Водни връзки	10
• Отточващ маркуч	10
• Водозахранващ маркуч	10
• Електрически връзки	10
• Преди да използвате машината	11
Подготовка за работа със съдомиялната машина	11
• Значение при декалциране на водата	11
• Зареждане със сол	11
• Тестова лентичка	12
• Регулиране консумацията на сол	12
• Използване на измиващия препарат	14
• Зареждане на отделението с измиващ препарат	14
• Комбиниран препарат	14
• Зареждане с полиращ препарат и настройка	16
Зареждане на Вашата съдомиялна машина	17
• Алтернативно зареждане	17
• Горна кошница	18
• Долна кошница	18
• Стандартно зареждане и тестови данни	19
Описание на програмите	20
• Програми	20
Включване на съдомиялната машина и избор на програма	21
• Включване на съдомиялната машина	21
• Пълна програма	21
• Смяна на програмата	21
• Смяна на програмата с пренастройка	22
• Изключване на съдомиялната машина	22
Поддръжка и почистване	23
• Филтри	23
• Разпръсквателни рамена	24
• Филтър на маркуча	24
Кодове при грешки и какво да се предприеме при грешки	25
Практическа и полезна информация	27



1. Горна кошница с лавици
2. Горно разпръсквателно рамо
3. Долна кошница
4. Долно разпръсквателно рамо
5. Филтри
6. Табелка с данни за уреда
7. Контролен панел
8. Измивач препарат и разпръсквател за полиращия препарат
9. Кошничка за прибори
10. Разпръсквател за солта
11. Заклучваща релса горна кошница

ŠIFRE KVAROVA I ŠTA RADITI U SLUČAJU KVARA

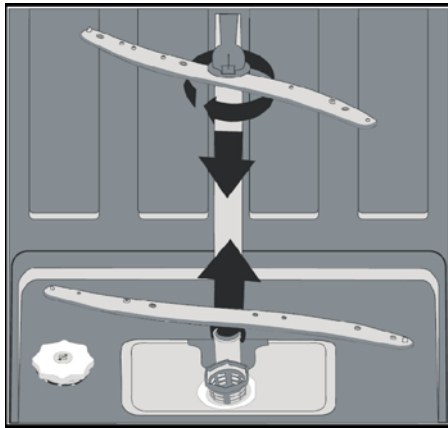
Šifra kvara				Opis kvara	Kontrola
P1 (Intenzivni)	P2 (Ekonomični)	P3 (brzi)	P4 (Predpranje)		
☀	☀			Nedovoljan dotok vode	Uverite se da je dovodna slavina otvorena Zatvorite dovodnu slavinu, skinite crevo i uverite se daje filter čist Restartujte mašinu, i kontaktirajte servis ukoliko se kvar ponovo javi.
	☀		☀	Greška prilikom stalnog dovoda vode	Zatvorite slavinu Kontaktirajte servis
		☀	☀	Odvod vode nije moguć	Zapušeno odvodno crevo Filteri aparata su zapušeni Isključite mašinu i aktivirajte funkciju prekida programa Ukoliko se kvar ponavlja, kontaktirajte servis
☀			☀	Nije moguće postizanje željene temperature	Kontaktirajte servis
	☀	☀		Aktiviran alarm zbog odliva vode	Isključite mašinu i zatvorite crevo Kontaktirajte servis
☀	☀	☀	☀	Greška el. kartice	Kontaktirajte servis

Ukoliko program ne startuje

- Proverite da li je utikač uključen
- Proverite unutrašnje spojeve
- Uverite se da je otvorena slavina za dovod vode
- Uverite se da su vrata aparata zatvorena
- Uverite se da ste isključili mašinu pritiskom na on/off dugme
- Uverite se da su filter dovodnog creva i filteri aparata čisti.

Ukoliko postoje ostaci deterdženta u odeljku za deterdžent

Deterdžent je dodat kada je odeljak bio mokar



Prskalice

Proverite da li su rupice na gornjoj ili donjoj prskalici zapuštene. Ukoliko ima začepjenja, uklonite prskalice i operite ih pod mlazom vode. Donju prskalicu možete ukloniti vacenjem na gore, dok se gornja prskalica skida odvijanjem šrafa. Uverite se da je šraf pravilno stegnut nakon ponovne montaže prskalica.

Filter creva

Dovod vode je propušten kroz filter creva, kako bi se sprečilo oštećenje aparata dovodom peska, rce..., što može često javiti u samom dovodu vode ili nakon prepreke nastale osd otpadaka nakon pranja. Proverite filter, kao i crevo, s vremena na vreme, i očistite ih ukoliko je potrebno. Da bi očistili filter, prvvo zatvorite slavinu, i zatim skinite crevo. Nakon uklanjanja filtera iz creva, očistite ga pod mlazom vode. Vratite očišćeni filter unutar creva. Postavite crevo.

ЗАПОЗНАВАНЕ С ВАШАТА СЪДОМИЯЛНА МАШИНА



1/ Бутон включено/изключено

Когато е натиснат бутонът включено/изключено, индикатора за край на програмата започва да свети.

2/ Бутон за избор на програма

Посредством бутонът за избор на програма, Вие може да изберете подходящата програма за Вашите съдове.

3/ Сигнален индикатор при липса на сол

За да проверите дали солта във Вашата съдомиялна е достатъчна или не, проверете дали сигналната лампичка за липса на сол разположена върху дисплея свети. Когато започне да свети, е необходимо да заредите отделението за сол.

Сигнален индикатор при липса на полиращ препарат

За да проверите дали полиращият препарат във Вашата съдомиялна е достатъчен, проверете дали сигналната лампичка за липса на полиращ препарат разположена върху дисплея свети. Когато сигналната лампичка започне да свети, заредете отделението за полиращ препарат.

Индикатор за край на програмата

Индикатора за край на програма разположен върху контролния панел светва, когато избраната програма е изпълнена. Вашата съдомиялна издава 5 пъти кратък звуков сигнал при изпълнена програма.

Технически спецификации

Капацитет:	12 комплекта
Височина:	815 мм – 870 мм
Широчина:	596 мм
Дължина:	570 мм
Тегло нето:	38 кг.
Захранване:	220-240V, 50Hz
Максимална мощност:	2200 W
Мощност на нагревателния елемент:	2000 W
Мощност работна помпа:	100 W
Мощност източваща помпа:	30 W
Налягане притока на водата:	0,03MPa (0.3 bar) – 1 Mpa (10 bar)
Напрежение:	10 A

- Производителят има запазени права за промяна на дизайна и техническите спецификации.

Съответствие със стандарти и тестови данни / ЕС декларация за съответствие

Всички етапи засягащи съдомиялната са осъществени в съответствие с правилата за безопасност осигурени в съответните директиви на ЕС: **89/336/ЕС, 2006/95/ЕС, IEC 436/DIN 44990, EN 50242.**

ИНФОРМАЦИЯ ЗА БЕЗОПАСНОСТ И ПРЕПОРЪКИ

Рециклиране

- Някои компоненти и опаковката на Вашата съдомиялна са произведени от материали, които могат да се рециклират.
- Пластмасовите елементи са маркирани с международни символи: (>PE<, >PS<, >PP<, ...)
- Картонените елементи са произведени от рециклирана хартия и те биха могли да се изхвърлят в контейнери за разделно събиране обозначени за хартия с цел рециклиране.
- Такива материали не са подходящи да бъдат изхвърляни в обикновени контейнери за боклук. Те трябва да бъдат предадени в съответните центрове за рециклиране.
- Свържете се със съответния център за рециклиране, за да получите информацията относно методите и пунктовете на разположение.

Информация за безопасност

Когато доставите Вашата съдомиялна

- Проверете за повреди върху съдомиялната или нейната опаковка. Никога не включвайте повредена съдомиялна и задължително се свържете с оторизиран сервис.
- Разопакувайте съдомиялната както е обозначено и изхвърлете опаковката в съответствие с правилата.

Важни точки, на които трябва да обърнете внимание по време на монтажа

- Изберете подходящо, безопасно и нивелирано място за инсталирането на съдомиялната.

ODRŽAVANJE I ČIŠĆENJE

Čišćenje mašine u češćim vremenskim intervalima produžava vek trajanja aparata. Ulje i limune se mogu nagomilati unutar mašine. U tom slučaju:

- Napunite odeljak za deterđent bez postavljanja sudova, odaberite program koji radi na velikoj temperaturi, i startujte mašinu. U slučaju neefikasnosti, koristite specijalna sredstva za čišćenje koja su dostupna na tržištu. (Materijali za čišćenje proizvedeni od strane proizvođača deterđženata)

Čišćenje otvora u vratima

Za čišćenje nagomilanih ostataka na otvorima u vratima, koristite staru krpu.

Čišćenje mašine

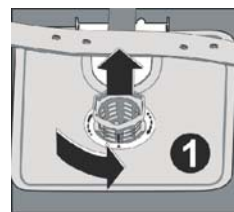
Očistite filtere i prskalice jednom mesečno.

Isključite mašinu iz napajanja i zavrните dovod vode pre svakog čišćenja. Nemojte koristiti tvrde materijale prilikom čišćenja. Obrišite sa blagim i finim materijalima.

Filteri

Proveriti da li ima ostataka od hrane na grubim i finim filterima. Ukoliko ima ostataka, izvadite ih i dobro očistite pod jakim mlazom vode.

- mikro filter
- grubi filter
- metalni/plastični filter



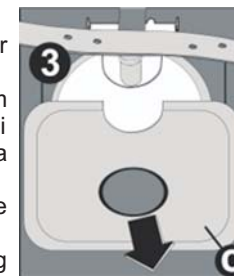
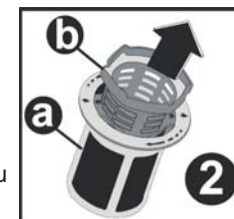
Da bi uklonili i očistili filter, okrenite ga u smeru suprotnom od kazaljki na satui izvadite ga. 1

Povucite i izvadite metalni/plastični filter 3. Izvadite potom grubi filter iz mikrofiltera 2. Dobro ga isperite pod jakim mlazom vode. Vratite metalni/plastični filter. Ubacite grubi filter u mikro filter. Spojite mikro filter sa metalnim/plastičnim filterom, okrenite ga u smeru strelice, i biće zaključan kada je moguće videti strelicu naspram njega.

- Nemojte koristiti mašinu bez postavljenog filtera

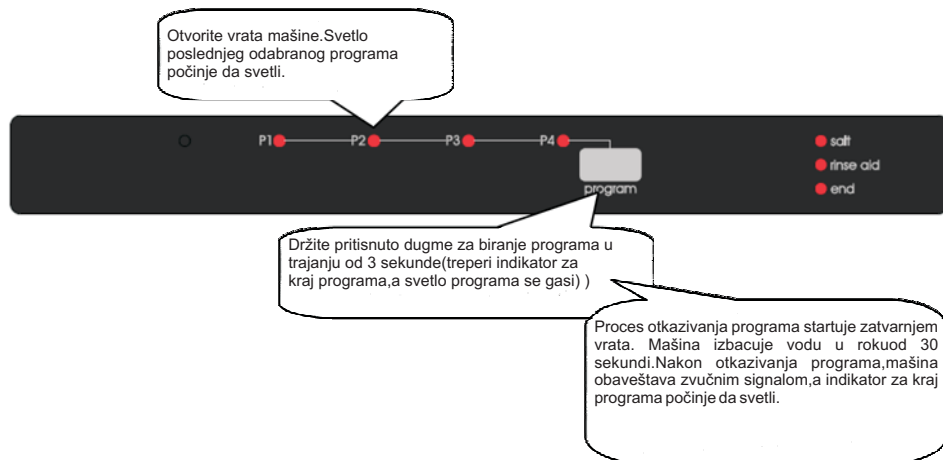
- Nepravilno postavljanje filtera će smanjiti efektnost pranja

- Čisti filteri su važni zbog pravilnog rada mašine



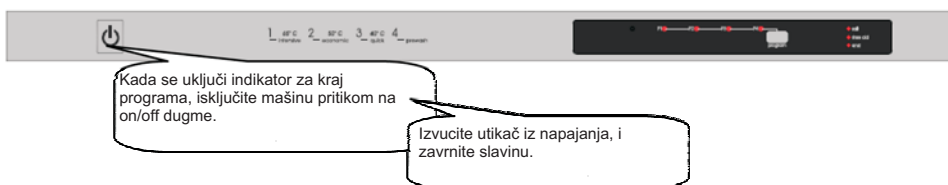
Menjanje programa sa resetovanjem

Ukoliko želite da prekinete program za vreme trajanja pranja



Napomena: Nakon otvaranja vrata od aparata u nameri da se zaustavi program pranja pre završetka, otvorite vrata pažljivo kako bi izbegli izlivanje vode.

Isključivanje mašine



Napomena: Nakon zvučnog signala koji označava kraj programa (indikator se uključuje), možete ostaviti odškrinuta vrata kako bi poboljšali proces sušenja.

Napomena: Ukoliko se vrata mašine otvore tokom pranja ili dođe do nestanka struje, mašina će nastaviti sa programom nakon zatvaranja vrata ili nakon dolaska struje.

- Осъществете монтажа и свързването на Вашата съдомиялна следвайки инструкциите.
- Тази съдомиялна трябва да бъде монтирана и обслужвана само от оторизиран сервис.
- Трябва да бъдат използвани само оригинални резервни части.
- Преди осъществяването на монтажа се уверете, че щепсела на съдомиялната е изваден от контакта.
- Проверете дали електрическата система в дома е направена съгласно правилата.
- Всички електрически връзки трябва да отговарят на стойностите посочени в табелката с данни на съдомиялната.
- Обърнете специално внимание и се уверете, че съдомиялната не е застъпила захранващия кабел.
- Никога не използвайте удължител или разклонител за свързване. Щепселът трябва да бъде удобен за достъп след като съдомиялната е била монтирана.
- Моля, поставете съдомиялната под или в кухненския шкаф, съгласно инструкцията. Уверете се, че уредът е фиксиран правилно.
- След като монтирате съдомиялната на подходящото място, първото пускане трябва да бъде без тя да е заредена.

Ежедневна употреба

- Тази съдомиялна е за домашна употреба, не я използвайте за други цели. Търговската употреба на съдомиялната ще направи гаранцията невалидна.
- Не зареждайте Вашата съдомиялна над нейния капацитет, мийте в нея само тези предмети, които са подходящи за измиване в съдомиялна машина.
- Не се облягайте, не сядайте и не поставяйте товар върху вратата на съдомиялната, може да я повредите.
- Никога не поставяйте в отделенията за препаратите за измиване и полиране друго освен тези препарати, специално произведени за съдомиялни машини. Нашата компания няма да носи отговорност за повреди, които могат да се появят поради използването на други препарати.
- Водата в секцията за измиване не е питейна, моля не я пийте.
- Поради опасност от експлозия, не поставяйте в секцията за измиване никакъв вид разтворители.
- Проверете дали пластмасовите елементи са термоустойчиви преди да ги поставите за измиване в съдомиялната машина.
- Не зареждайте в съдомиялната предмети, които не са подходящи за измиване в съдомиялна машина. Също така, не зареждайте кошниците над допустимия им капацитет. Нашата компания няма да носи отговорност за каквито и да са надрасквания или ръжда по вътрешната част на съдомиялната поради неправилни маневри с кошниците.
- В режим на работа, когато има вероятност от изтичане на гореща вода, вратата на съдомиялната не трябва да се отваря при никакви обстоятелства. Все пак, ако вратата е отворена, предпазния клапан осигурява спирането на съдомиялната.
- Не оставяйте вратата на съдомиялната отворена. Това може да доведе до инциденти.
- Поставяйте ножовете и другите остри предмети в кошничката за прибори с острието надолу.
- Този уред не е предвиден за ползване от лица (включително деца), които нямат опит и необходимите знания, освен когато им е била направена консултация или инструкция относно работата с уреда от лице отговорно за тяхната безопасност.

За безопасност на Вашите деца

- След като отстраните опаковката на съдомиялната се уверете, че опаковъчния материал е недостъпен за деца.
- Не позволявайте на децата да играят със съдомиялната или да я пускат в действие.
- Съхранявайте препаратите за измиване и полиране далеч от деца.
- Дръжте децата настрана от съдомиялната когато тя е отворена, тъй като може да има остатъци от почистващите средства по вътрешната страна на съдомиялната.
- Уверете се, че старата Ви съдомиялна не служи за игра на децата. Децата могат да се заключат в старата съдомиялна. За да предотвратите подобна ситуация, отчупете устройството за заключване на старата Ви съдомиялна и отстранете електрическите кабели.

В случай на повреда

- Всякакви повреди на съдомиялната трябва да бъдат ремонтирани от квалифициран персонал. Всякаква ремонтна дейност осъществена от неквалифициран персонал ще доведе до невалидност на гаранцията.
- Преди да пристъпите към ремонтни действия се уверете, че съдомиялната е изключена от главното захранване. Уверете се, че притока на вода е спрял.

Препоръки

- За спестяване на енергия и вода, отстранете от съдовете едрите остатъци от храната преди да ги поставите в съдомиялната. Пуснете Вашата съдомиялна след като напълно сте я заредили.
- Използвайте програмата за предварително миене само когато е необходимо.
- Поставяйте в съдомиялната предметите с отвори като паници, чаши и тенджери така, че те да са обърнати надолу.
- Препоръчваме Ви да не зареждате във Вашата съдомиялна различни или повече съдове от обозначеното.

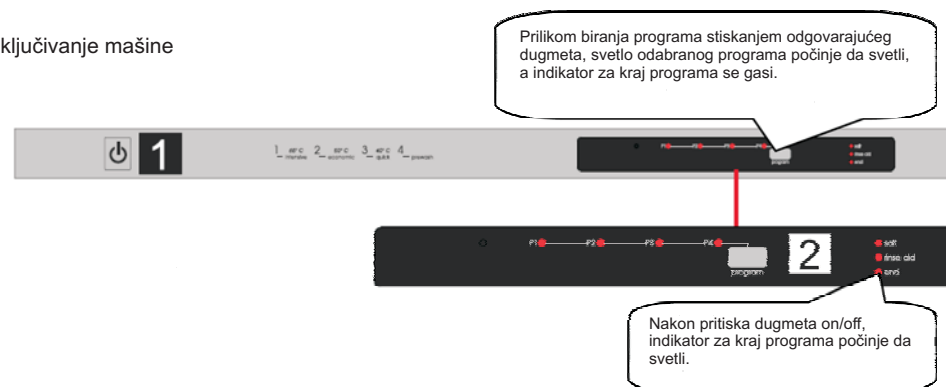
Предмети, които са неподходящи за измиване в съдомиялна

- Пепелници, свещници, лакирани предмети, предмети съдържащи химически субстанции и предмети от стоманена сплав.
- Вилици, лъжици или ножове с дръжки изработени от дърво, слонова кост, седеф; слепени, рисувани изделия; изделия изцапани с абразивни химикали, окислители или основи.
- Пластмасови предмети, които не са термоустойчиви, медни или калайдисани съдове.
- Алюминиеви или сребърни предмети (те могат да се обезцветят и/или да потъмнеят).
- Някои деликатни видове стъкла, порцелан с отпечатани орнаменти, които могат да избледнеят още след първото измиване; някои кристални изделия, които могат след време да изгубят своята прозрачност; залепени прибори, които не са термоустойчиви, кристални чаши инкрустирани с опово, дъски за рязане, продукти изработени от синтетични фибри.
- Абсорбиращи изделия като гъбички или кухненски парцали не са подходящи за измиване в съдомиялна машина.

Внимание: В бъдеще купувайте прибори подходящи за измиване в съдомиялна машина.

UKLJUČIVANJE MAŠINE I ODABIR PROGRAMA

Uključivanje mašine

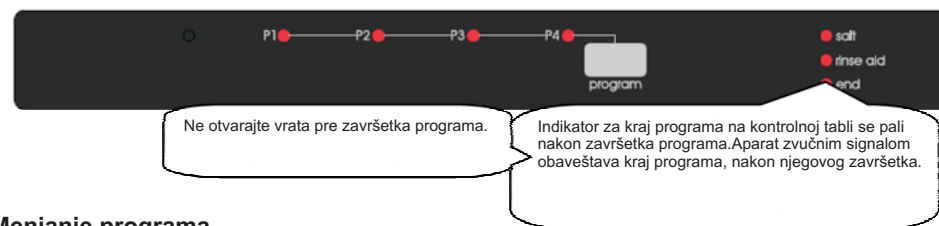


- 1.Pritisnite dugme za Start On/Off
- 2.Odaberite odgovarajući program pomoću dugmeta za biranje programa
- 3.Zatvorite vrata.Program startuje automatski.

Napomena:

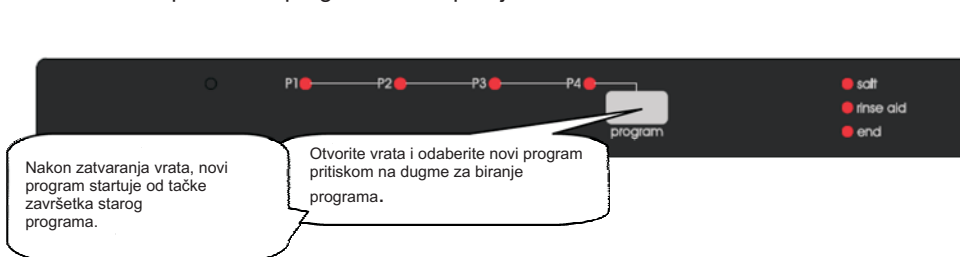
Ukoliko odlučite da ne startujete mašinu nakon biranja programa, pritisnite on/off dugme.Mašina će biti spremna za novo biranje programa kada pritisnete on/off dugme ponovo.Možete odabrati novi program pritiskom na dugme za biranje programa.

Pačenje programa



Menjanje programa

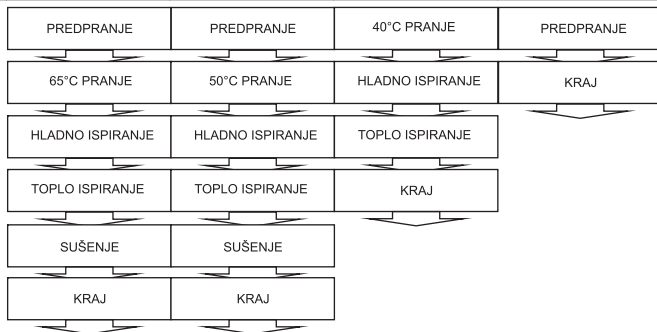
Ukoliko želite da promenite program u toku pranja.



Napomena:Nakon otvaranja vrata od aparata u nameri da se zaustavi program pranja pre završetka, otvorite vrata pažljivo kako bi izbegli izlivanje vode.

OPIS PROGRAMA

Broj programa		Preporuka		
Ime programa I temperatura	Intenzivni (P1) 65°C	Ekonomski (P2) 50°C	Brzi (P3) 40°C	Predpranje(P4) Bez grejanja
Vrsta hrana	Supa, sos testenina, jaja, Pečena i pržena jela	Kafa, mleko, čaj, delikates, Povrće	Kafa, mleko, čaj, delikates, Povrće	Predpranje za oslobacanje ostataka-puno punjenje- odabir programa
Nivo naslaga	Veliki	Srednji	Mali	-
Količina deterdženta: A: 25 cm ³ / 15 cm ³ B: 5 cm ³	A + B	A + B	A	-



Trajanje programa(min)	110	150	30	15
Potrošnja el.energije /kW /sati /	1.55	1.05	0.68	0.02
Potrošnja vode /litri/	17.2	15.7	12.4	4.5

Pažnja: Kratki programi ne uključuju fazu sušenja. Prikazane vrednosti su vrednosti dobijene u laboratorijskim uslovima u skladu sa značajnim standardima. Ove vrednosti se mogu menjati u zavisnosti od načina upotrebe aparata i okoline (mrežno opterećenje, vodeni pritisak, temperatura dovoda vode, i temperatura okruženja)

МОНТАЖ НА СЪДОМИЯЛНАТА МАШИНА

Позициониране на съдомиялната

Когато определяте мястото на което ще поставите Вашата съдомиялната, погрижете се да изберете място удобно за зареждането и изваждането на Вашите съдове.

Не поставяйте Вашата съдомиялна в помещение, където температурата може да падне под 0° C.

Преди да я позиционирате, извадете съдомиялната от опаковката ѝ следвайки предупрежденията поставени на опаковката.

Позиционирайте съдомиялната близо до водния кран или водосточната тръба. Трябва да поставите Вашата съдомиялна имайки в предвид, че връзките ѝ няма да бъдат променени след като бъдат направени.

Не използвайте вратата или панела на съдомиялната, за да я преместите.

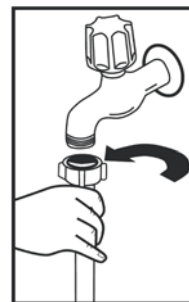
Погрижете се да оставите известно разстояние от всички страни на съдомиялната така, че да можете свободно да я почиствате отзад и от страни.

Уверете се, че захранващия и отточния маркучи не са прегънати докато сте позиционирали съдомиялната. Също така се уверете, че съдомиялната не е застъпила електрическия кабел.

Регулирайте крачетата на съдомиялната така, че тя да остане нивелирана и балансирана. Правилното позициониране на съдомиялната гарантира, че няма да има проблем с отварянето и затварянето на нейната врата.

Ако вратата на Вашата съдомиялна не се затваря правилно, проверете дали съдомиялната стои устойчиво на пода. Ако не, регулирайте крачетата и осигурете нейната стабилна позиция.

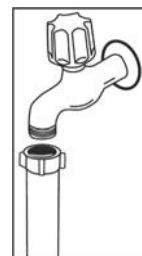
Захранване с вода

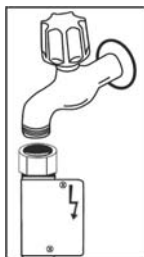


Уверете се, че водопровода в дома Ви е подходящ за инсталиране на съдомиялна. Също така, ние Ви препоръчваме да поставите филтър на входа, с цел да избегнете повреди във Вашата съдомиялна машина породени от всякакви замърсявания (пясък, глина, ръжда и др.), които могат случайно да попаднат в главното водоснабдяване или във водопроводните тръби в дома Ви и да предотврати такива оплаквания като пожълтяване и формиране на утайки след измиване.

Захранващ маркуч

Не използвайте водозахранващия маркуч от старата Ви съдомиялна, ако имате такава. Използвайте новия захранващ маркуч доставен с Вашата съдомиялна машина. Ако използвате за връзката на Вашата съдомиялна нов или по-дълъг от обичайния водозахранващ маркуч, преди да направите връзката пуснете вода да премине през него. Свържете захранващия маркуч директно към водоснабдяващия кран. Налягането доставено от крана трябва да бъде минимум 0.03 Мра и максимум до 1 Мра. Ако налягането на водата е над 1 Мра поставете клапан между водоснабдяващия кран и захранващия маркуч за намаляване на водното налягане. След като връзките бъдат направени, водоснабдяващия кран трябва да бъде отвит докрай и проверен за налягането на водата. За безопасността на Вашата съдомиялна винаги затваряте водоснабдяващия кран след като всяка програма е приключила.





За безопасността на Вашата съдомиялна винаги затваряте водоснабдяващия кран след като всяка програма е приключила.

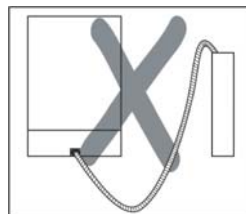
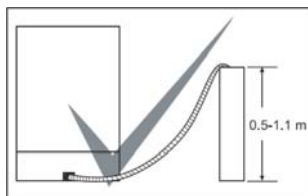
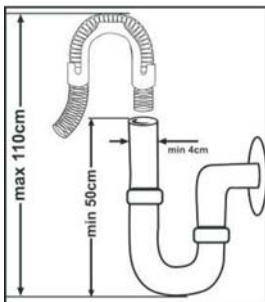
ЗАБЕЛЕЖКА: При някои модели се използва маркуч с Аквастоп. В случай на употреба на Аквастоп, съществува опасност от ел. напрежение. Не прерязвайте маркуча на Аквастопа. Не го оставяйте пресукаан или прекълцан.

Отточен маркуч

Отточния маркуч може да бъде свързан или директно към отточния отвор, или към отточната тръба на мивката. Използвайте специален гъвкав маркуч за тази цел (ако е наличен) така, че да може директно да се оттича в мивката чрез закачане на гъвкавия маркуч към ръба на мивката.

Тази връзка трябва да бъде минимум 50 см и максимум 110 см от нивото на пода.

Внимание: Когато се използва отточващ маркуч по-дълъг от 4 метра, съдовете могат да останат мръсни. В този случай, нашата компания не поема отговорност.



Ел. захранване

Щепселът на Вашата съдомиялна трябва да бъде свързан към заземен контакт с подходящо напрежение и ел. ток. Ако няма заземяваща инсталация се обърнете към компетентен електротехник, който да направи заземяващата инсталация. В случай на употреба без наличието на заземяваща инсталация, нашата компания няма да поеме отговорност за повреди, които могат да възникнат в резултат на употребата.

Стойността на ел. предпазителя трябва да бъде 10-16 А.

Съдомиялната е настроена за 220-240 V. Ако главното захранване във Вашия дом е 110 V, поставете между тях трансформатор за 110/220 V и 3000 W. Съдомиялната не трябва да бъде включена в контакта по време на позиционирането ѝ.

При ниско напрежение, ефективността на измиване на съдомиялната намалява.

Винаги използвайте щепсела доставен с Вашата съдомиялна.

Standardno postavljanje i podaci testa

Kapacitet:

Gornja i donja korpa: 12 kompleta. Gornja korpa treba biti postavljena na najvišu poziciju. Šolje treba postaviti na vrhove pregrade za sudove

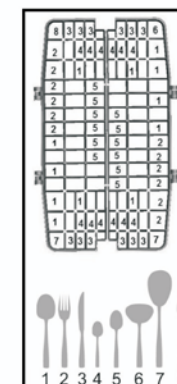
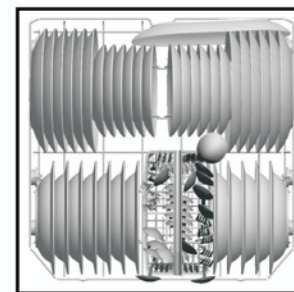
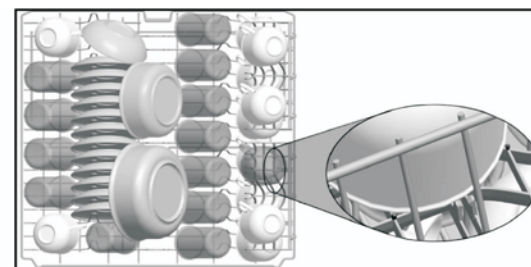
Deterdžent/Sjaj

5+25cm³, u saglasnosti sa EN-50242-DIN 44990 IEC 436(internacionalne norme)

Podешavanje dozera za sjaj – 4.

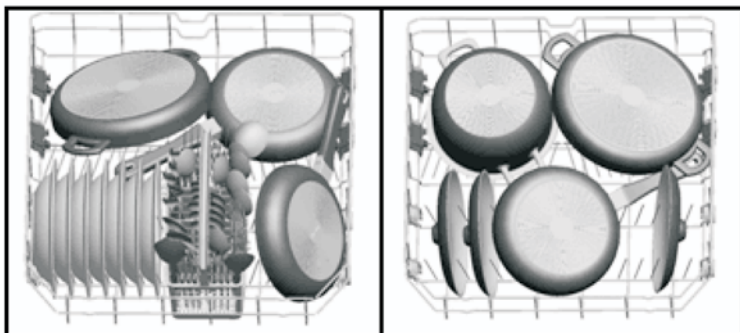
Test Programa

Ekonomski 50 °C, u skladu sa EN 50242 (internacionalne norme).

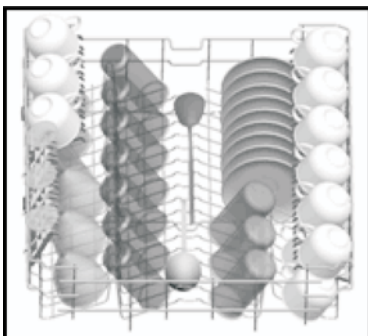


Varijante postavljanja sudova

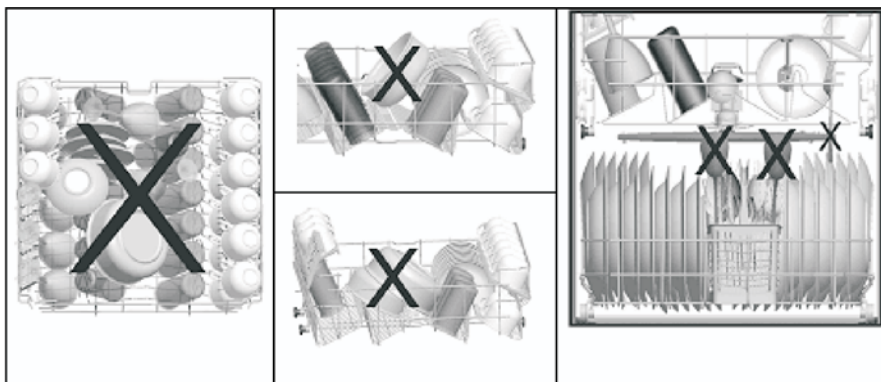
Donja korpa



Gornja korpa



Pogrešno postavljanje sudova



Електрическият кабел на съдомиялната, трябва да бъде сменяван само от оторизиран сервиз или от оторизиран електротехник.

С цел сигурност винаги се уверявайте, че сте изключили щепсела от контакта след като програмата за измиване е приключила. За да не предизвикате токов удар, не изключвайте щепсела когато ръцете Ви са мокри.

Винаги дръжте щепсела и никога не дърпайте кабела, когато изключвате Вашата съдомиялна от главното захранване.

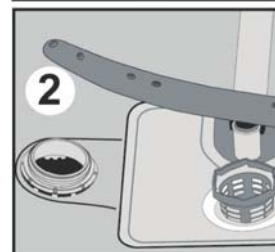
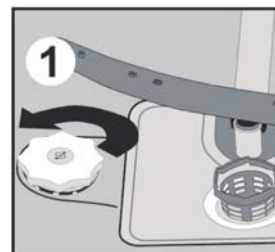
Важна информация при използването на съдомиялната за пръв път

- Проверете дали изискванията за електричество и водоснабдяване отговарят на стойностите посочени в инструкциите за монтаж на съдомиялната.
- Отстранете опаковъчния материал от съдомиялната.
- Регулирайте омекотяването на водата.
- Поставете 2 кг. сол в отделението за сол и го напълнете догоре с вода.
- Напълнете отделението с полиращ препарат.

ПОДГОТВЯНЕ НА СЪДОМИЯЛНАТА ЗА РАБОТА

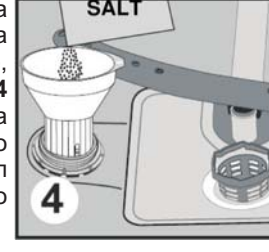
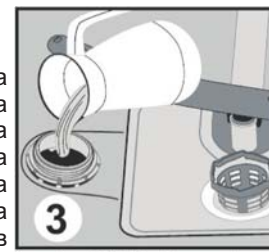
Значение при декалциране на водата

За да работи добре функцията измиване, съдомиялната се нуждае от сол, т.е. водата да бъде по-слабо варовита. В противен случай, бели варовити петна ще останат по съдовете и по вътрешното оборудване на съдомиялната. Това ще повлияе негативно върху изпълнението на процесите измиване, сушене и полиране. Когато водната струя преминава през системата за омекотяване на водата, йоните формиращи твърдостта се отстраняват от водата и тя достига необходимото омекотяване водещо до най-добрия резултат при измиването. В зависимост от нивото на твърдост на водата вливаща се в съдомиялната тези йони, които правят твърдостта на водата бързо се събират вътре в омекотяващата система. Затова, омекотяващата система трябва да бъде освежавана така, че да служи по същия начин и по време на следващо миене. За тази цел се използва солта при съдомиялната.



Зареждане със сол

Използвайте сол за омекотяване на водата специално произведена за употреба в съдомиялна. За да поставите солта за омекотяване на водата първо извадете долната кошница, след което отвийте капачката на отделението за сол, като я въртите в посока обратна на часовниковата стрелка. **1/2** При първото зареждане на отделението с 2 кг. сол и вода **3** до горе, ако е налична използването на фуния **4** ще направи зареждането със сол и вода по-лесно. Завийте капачката. Ако лампата за сол на контролния панел светне, заредете отново отделението със сол.



При първото пускане на съдомиялната, напълнете отделението за сол само с вода. Ако поставите таблетка в отделението за сол, не го пълнете догоре. Ние Ви препоръчваме да използвате сол под формата на малки гранули или на прах. Не поставяйте солни таблетки във Вашата съдомиялна. В противен случай, функцията на отделението за сол след време ще се понижи. Когато стартирате Вашата съдомиялна, отделението за сол трябва да е напълнено с вода. Затова, поставете солта за омекотяване на водата непосредствено преди стартирането на Вашата съдомиялна. По този начин, преливането на солта веднага ще бъде почистено от операцията измиване. Ако не започнете веднага да миете съдове след поставянето на солта, тогава пуснете в ход кратка програма за измиване при празна съдомиялна, за да избегнете евентуални повреди (предпазване от корозия) във Вашата съдомиялна поради преливането на солта докато пълните отделението за сол.

Тестова лентичка

Ефективността на измиване на Вашата съдомиялна зависи от омекотяването на водата постъпваща от крана. За тази цел, Вашата съдомиялна е снабдена със система, която намалява твърдостта от главното водоподаване. Ефективността на измиване ще се повиши, когато системата е правилно настроена. За да намалите нивото на твърдост на водата, се свържете с Вашата местна комисия или определете нивото на твърдост използвайки тестова лентичка (ако е налична).

Отворете тестовата лентичка	Пуснете водата от крана да тече 1 минута	Потопете тестовата лентичка във водата за 1 секунда	Разклатете лентичката след като я извадите от водата	Изчакайте 1 минута	Настройте твърдостта на водата на Вашата съдомиялна съгласно резултатът получен чрез лентичката
					Ниво 1  няма варовик Ниво 2  много слабо съдържание Ниво 3  слабо съдържание Ниво 4  средно съдържание Ниво 5  над средно съдържание Ниво 6  високо съдържание варовик

Регулиране консумацията на сол

Таблица за регулиране нивото на твърдост на водата

Ниво на твърдост на водата	Твърдост по немска система (dH)	Твърдост по френска система (dF)	Твърдост по британска система (dE)	Индикатор за нивото на твърдост	P1	P2	P3	P4
1	0-5	0-9	0-6	P1 – индикатор свети	●	○	○	○
2	6-11	10-20	7-14	P2 – индикатор свети	○	●	○	○
3	12-17	21-30	15-21	P3 – индикатор свети	○	○	●	○
4	18-22	31-40	22-28	P4 – индикатор свети	○	○	○	●
5	23-31	41-55	29-39	P1-P4 индикатори светят	●	○	○	●
6	32-50	56-90	40-63	P2-P4 индикатори светят	○	●	○	●

PUNJENJE SUDOMAŠINE

Ukoliko pravilno postavite posuce u mašinu, biće iskorišćena na najbolji način u smislu potrešnje električne energije, i kvaliteta pranja i sušenja.

Postoje dve odvojene korpe u koje se postavlja posuce. U donju korpu se postavlja okruglo i duboko posuce, kao što su šerpe, poklopci...

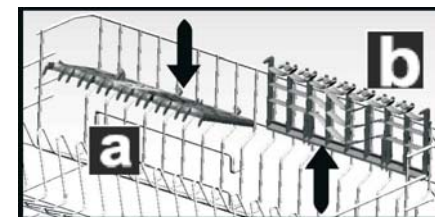
Gornja korpa je dizajnirana za postavljanje manjih tanjira i tacni, činija i šolja... Prilikom postavljanja većih čaša, naslonite ih na ivicu korpe, nikako jedne o druge. Nemojte postavljati duge čaše jedne o druge, jer nisu fiksirane na taj način, a to može prouzrokovati oštećenja.

Pravilnije je postavljanje lakšeg posuca u srednji deo korpe. Kašike možete postavljati izmecu ostalog kuhinjsog pribora, kako se ne bi mecusobno spajale. Preporučljivo je korišćenje mrežice za kuhinjski pribor, kako bi se postigli najbolji rezultati. Kako bi izbegli moguće povrede, uvek postavljajte posuce sa drškama i posuce sa oštrim ivicama na isti način kao i viljuške i nož za hleb i slično., sa svojim oštrim krajevima okrenutim na dole.

Pažnja: Postavite vaše posuce u sudomašinu tako da ne ometaju rad gornje i donje prskalice.

Pregrada za sudove:

U gornjoj korpi vaše mašine se nalaze pregrade za sudove (a) (b). Možete ih koristiti u otvorenom i zatvorenom položaju. U otvorenom položaju a, možete postaviti vaše šolje u njih. U zatvorenom položaju b možete postaviti dugačke čaše. Isto tako ove pregrade možete koristiti za bočno postavljanje viljuški, noževa i kašika.

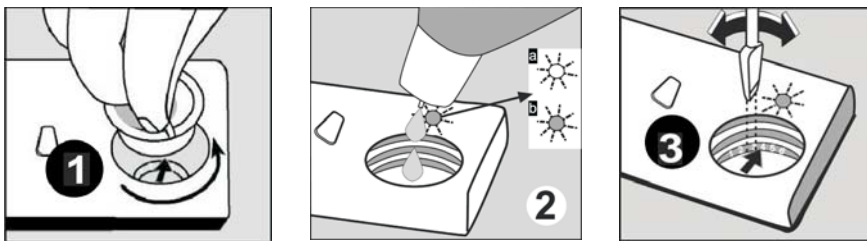


Punjenje odeljka za sjaj i podešavanje nivoa

Sredstvo za sjaj služi da se spreči ostajanje belih kapljica i mrlja, kao i za poboljšanje sušenja nakon pranja. Nasuprot ubecenjima, ova sredstva se koriste ne samo za dobijanje dodatnog sjaja, već i za postizanje boljeg efekta prilikom sušenja. Iz ovog razloga, treba voditi računa o pravilnoj količini ovog sredstva u odeljku za sjaj.

Da biste sipali sredstvo za sjaj, okretanjem skinite čep sa odeljka za sjaj **1**. Sipajte sredstvo sve dok indikator za sjaj ne potamni. Vratite poklopac, i zatvorite ga. Na osnovu indikatora za sjaj, možete kontrolisati da li je vašem aparatu potrebno ili ne sredstvo za sjaj. Zatamnjeni indikator **b** označava popunjenost odeljka za sjaj, a indikacija **a** obaveštava da je potrebno sipati sredstvo za sjaj u odeljak. Podešavanje nivo sredstva za sjaj može biti od 1 do 6. Fabričko podešavanje nivoa sredstva za sjaj je 3.

Ukoliko se javljaju mrlje na vašem posucu nakon pranja, potrebno je povećati nivo dozera, a ukoliko ostaju plave fleke nakon brisanja, potrebno je smanjiti nivo dozera



Pažnja: Koristite samo ona sredstva za sjaj koja su namenjena za upotrebu u sudomašinama. Ako sredstvo za sjaj ostane na posucu može dovesti do stvaranja pene, i lošeg uticaja na samo pranje posuca. Uklonite višak sredstva pomoću krpe.

Ако твърдостта на водата е над 90 dF (по френската система) или Виe използвате вода от кладенец е препоръчително да използвате филтър и устройство за пречистване на водата.

ЗАБЕЛЕЖКА: Фабричната настройка на твърдост на водата е регулирана на ниво 3.

Настройка на консумацията на сол

Настройте омекотяването на водата според това каква е твърдостта на водата идваща от Вашия водопроводен кран.



След пренастройката на Вашата съдомиялна, натиснете бутона за избор на програма и го оставете натиснат. **3**



Междувременно активирайте съдомиялната като натиснете бутона за вкл./изкл. **1**



Дръжте бутона за избор на програми натисната докато светодиодните индикатори „P1-P2-P3-P4-индикатор край на програмата” се включат и изключат. **3**



След като светодиодните индикатори „P1-P2-P3-P4-индикатор край на програмата” са започнали да мигат **2**, пуснете бутона за избор на програма. **3**

Вашата съдомиялна показва последната въведена настройка за твърдост на водата.



Може да настроите нивото чрез бутона за избор на програма **3**, в съответствие с **Таблицата за регулиране нивото на твърдост на водата**.



след като регулирате нивото на твърдост на водата, натиснете бутона вкл./изкл., за да запазите настройките в паметта. **4**

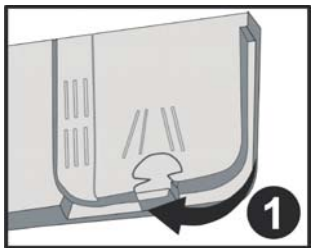
Употреба на препарат за измиване

Използвайте препарат специално произведен за домашна употреба в съдомиялна. Може да намерите на пазара разработен за домашна употреба препарат под формата на прах, гел или таблетки.

Препаратът трябва да се поставя в отделението за препарат непосредствено преди стартирането на съдомиялната. Съхранявайте Вашия препарат на студено, прохладно и недостъпно място за деца.

Не поставяйте в отделението повече препарат от необходимото, в противен случай той може да причини драскотини по Вашите стъклени пособия, както и води до не добро разтваряне на препарата.

Ако се нуждаете от повече информация за препарата който използвате, свържете се директно с производителя му.

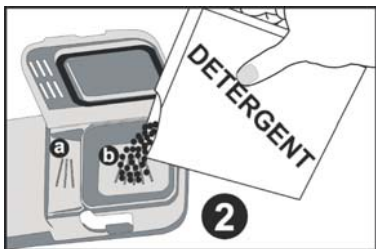


Зареждане на отделението с препарат за измиване

За да отворите отделението за препарата, натиснете ключалката както е показано на картинката. Секцията за препарат има от вътрешната страна ограничителни линии. Секцията за препарат може да поеме общо 40 см³ препарат.

Отворете препарата за съдомиялната и го сипете в широката секция b, ако Вашите съдове са силно замърсени поставете в секцията 25 см³ препарат, а ако са по-слабо замърсени поставете 15 см³. 2 Ако Вашите съдове са стояли мръсни дълго време, ако има засъхнали остатъци по тях и ако Вие сте заредили съдомиялната прекомерно, сипете в секцията за предварително измиване а 5 см³ препарат и стартирайте съдомиялната.

Вие може да поставите по-голямо количество препарат във Вашата съдомиялна, в зависимост от нивото на сол и твърдостта на водата във Вашия регион.



Комбинирани препарати

Производителите на препарати произвеждат също така и комбинирани препарати, които се наричат: 2 в 1, 3 в 1, 5 в 1 и т.н.

Препаратите 2 в 1 съдържат препарат + сол или полиращ препарат. Когато се използват препарати 2 в 1, трябва да се следи какви функции имат таблетките.

Други таблетки съдържат препарат + полиращ препарат + сол + различни допълнителни функции.

По принцип, комбинираните препарати водят до задоволителни резултати само при определени условия на употреба.

Такива препарати съдържат предварително определено количество полиращ препарат и/или сол.

Ставке на koje treba obratiti pažnju prilikom upotrebe ove vrste proizvoda:

- Uvek se treba uveriti u specifikaciju proizvoda koji ćete koristiti, i da li je ili ne to vrsta kombinovanog deterdženta
- Proveriti da li je deterdžent odgovarajući u odnosu na tvrdoću vode na koju je sudomašina prikačena.
- Obratiti pažnju na instrukcije na pakovanju prilikom upotrebe ovih proizvoda.
- Ukoliko su ovakvi deterdženti u obliku tableta, nemojte ih postavljati u unutrašnjost ili u korpe sudomašine. Uvek postavljajte tablete u odeljak za raspršivač.
- Ovi proizvodi daju dobre rezultate samo u odrecenim slučajevima upotrebe. Ukoliko koristite ovakve deterdžente, kontaktirajte proizvođača o opširnijim informacijama i uslovima upotrebe.
- Kada su uslovi upotrebe ovih proizvoda i mašine usaglašeni i odgovarajući, to će obezbediti uštedu u korišćenju soli i sjaja.
- Kontaktirajte proizvođača deterdženta ukoliko ne dobijate željeni efekat pranja (ukoliko posuće ostane krečnjavo i mokro) nakon upotrebe 2u1 i 3u1 deterdženata. Opseg garancije vašeg aparata ne pokriva žalbe prouzrokovane upotrebom ovih vrsta deterdženata.

⚠ **Preporučena upotreba:**

Ukoliko želite da ostvarite bolje rezultate prilikom upotrebe kombinovanih deterdženata, dodajte so i sjaj u vašu mašinu, i podesite nivo za tvrdoću vode i za sjaj na najnižu poziciju. Sposobnost tableta različitih proizvođača može da varira u zavisnosti od temperature i vremena. Zato je nije preporučljivo da se tablete koriste u kratkim programima. Upotreba praška u tim programima je bolje rešenje.

Pažnja: Ukoliko dođe do nekog problema, koji se nije pre javljao pre upotrebe ovakvih deterdženata, kontaktirajte direktno proizvođača deterdženata.

Kada prestanete sa upotrebom kombinovanih deterdženata:

- Popunite odeljke za so i sjaj
- Podesite nivo za tvrdoću vode na najviši nivo i odradite pranje bez posuća.
- Podesite nivo za tvrdoću vode.
- Podesite odgovarajući nivo sredstva za sjaj.

UPOTREBA DETERDŽENTA

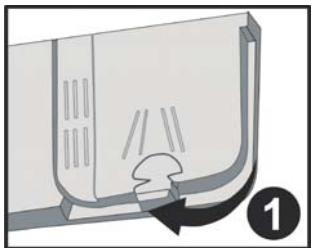
Koristite deterdžent koji je namenjen sudomašinama za upotrebu u domaćinstvu.

U prodavnicama možete pronaći prašak, gel i tablete koje su posebno dizajnirane za upotrebu u sudomašinama za domaćinstvo.

Deterdžent treba postaviti u odeljak pre samog startovanja sudomašine. Čuvajte vaš deterdžent na suvom i tamnom mestu, i van domašaja dece.

Nemojte dodavati deterdžent u odeljek više nego što je potrebno; u suprotnom može doći do oštećenja sudova ili do nedeovoljnog izliva deterdženta.

Ukoliko Vam bude bilo potrebno više informacija o deterdžentu koji koristite, kontaktirajte proizvođača deterdženta direktno.



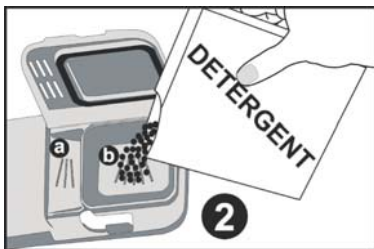
Punjenje odeljka za deterdžent

Pritisnite kvaku kako bi otvorili vrata od odeljka kao što je prikazano na slici. Unutar odeljka se nalaze linije nivoa, na osnovu kojih je moguće izvršiti pravilno doziranje. Odeljak može da primim maksimalno 40cm³ deterdženta.

Otvorite deterdžent za sudomašinu i sipajte ga u veći odeljak **B** 25cm³ ukoliko je vaše posuđe jako zaprljano, ili 15cm³ ukoliko je manje zaprljano.

Ukoliko je posuđe zaprljano duže vreme, ukoliko sadrže ostatke sasušene hrane, sipajte dodatnih 5cm³ u komoru za predpranje **A**, i startujte mašinu.

Postoji mogućnost dodavanja deterdženta u zavisnosti od taloženja i tvrdoće vode u vašem regionu.



Kombinovani deterdženti

Proizvođači deterdženata takođe proizvode i kombinaovane deterdžente u varijantama 2u1, 3u1, 5u1 ...

2u1 deterdženti u sebi sadrže deterdžent i so ili sredstvo za sjaj. Prilikom upotrebe ovih deterdženata, obratiti pažnju od kojih funkcija se one sastoje.

Druge vrste tabletnih deterdženata u sebi sadrže deterdžent+sjaj+so+razne dodatne funkcije.

Generalno, kombinovani deterdžent daje dovoljne rezultate u odredenim okolnostima. Takvi deterdženti sadrže so i sjaj u odredenim iznosima.

Важни особености, които трябва да се имат в предвид при използването на този тип продукти:

- Винаги проверявайте спецификациите на продукта, който ще използвате и дали той е или не е комбиниран продукт.
- Проверете дали измивания препарат е подходящ за твърдостта на водата, която ще се влива в съдомиялната.
- Спазвайте инструкциите на опаковките, когато използвате такива продукти.
- Ако такива препарати са под формата на таблетки, никога не ги поставяйте във вътрешната част на съдомиялната или в кошничката за прибори. Винаги поставяйте таблетките в секцията на отделението за препарати.
- Те дават добри резултати само при някои видове употреба. Ако използвате този тип препарати трябва да се свържете с производителите и откриете подходящите условия за използване.
- Когато условията за използване на такива продукти и настройките на съдомиялната машина са подходящи, те осигуряват икономия в консумацията на солта и/или на полиращия препарат.
- Свържете се с производителите на препарата за измиване, ако не получавате добри резултати (ако съдовете Ви остават със следи от варовик или изглеждат мокри) при използването на препаратите „2 в 1“ или „3 в 1“. Обхватът на гаранцията за Вашата съдомиялна не покрива никакви рекламации, причинени от използването на тези видове препарати.

Препоръчана употреба: Ако желаете да получите по-добри резултати, когато използвате комбинирани препарати за измиване, добавете сол и полиращ препарат в съдомиялната, регулирайте настройката за твърдостта на водата и настройте полиращия препарат на най-ниска позиция.

⚠ Разтворимостта на таблетните препарати, произведени от различни фирми, може да варира в зависимост от температурата и времето. Поради това не се препоръчва употребата на такива препарати при кратките програми. С такива програми е подходящо използването на прахообразни препарати.

Предупреждение: Ако възникне някакъв проблем, който не сте установили по-рано, при използването на този вид препарати, свържете се директно с производителите им.

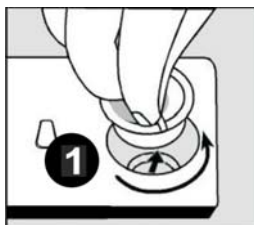
Когато решите да се откажете от използването на комбинираните препарати

- Напълнете съда за солта и за полиращия препарат
- Регулирайте настройките за твърдостта на водата на най-голямата позиция и изпълнете програма за измиване без съдове.
- Регулирайте нивото на твърдост на водата
- Направете подходящите настройки за полиращия препарат

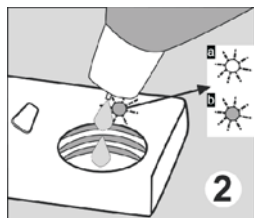
Напълване с полиращ препарат и извършване на настройката

Полиращият препарат се използва за предотвратяване образуването на бели водни капки, варовикови петна, петна на бели ивици, които могат да се образуват върху съдовете, както и за усиляне на сушенето. В противоречие на популярните схващания, той се използва не само за получаване на блестящи съдове, но също и за получаване на достатъчно сухи съдове. Поради тази причина трябва да се отдели внимание да има наличие на достатъчно количество от полиращия препарат в неговото отделение и трябва да се използват само полиращи препарати, произведени за употреба в съдомиялни машини.

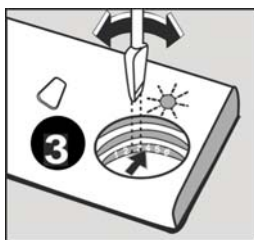
За да поставите полиращия препарат, отстранете капачката на отделението за полиращия препарат чрез завъртане. /фиг. 1/. Наливайте полиращия препарат, докато индикаторът за нивото му потъмнее; поставете отново капачката и я завъртете по начин, при който витките да съответстват една на друга.



Чрез проверка на индикатора за нивото на полиращия препарат върху неговото отделение можете да разберете дали вашата съдомиялна се нуждае от доливане на полиращ препарат или не. Тъмен индикатор **b** (фиг.2) означава, че в отделението има полиращ препарат, докато светлият индикатор показва, че е необходимо да напълните отделението с полиращ препарат.



Регулаторът за нивото на полиращия препарат може да бъде настроен на позиция между **1** и **6**. Фабричната настройка за полиращия препарат е на позиция **3**.



Трябва да увеличите позицията на настройката, ако след измиването се образуват водни петна върху съдовете, докато трябва да намалите позицията на настройката, ако остане синьо петно при избърсване с ръка. / фиг. 3/

Предупреждение: Използвайте само онези полиращи препарати, които са разрешени за използване в съдомиялни машини. Тъй като остатъците на полиращия препарат оставени вследствие на препълване ще създадат максимално големи количества пяна и по този начин ще намалят измивания резултат, отстранете излишното количество на полиращия препарат чрез избърсване с кърпа.

Ako je tvrdoća voda koju vi koristite iznad 90 dF (francuska tvrdoća) ili ako vi koristite dobru vodu; preporučujemo vam da koristite filter i aparat za preciscavanje.

Zabeleska : Nivo tvrdoće podeseno na nivo 3 je fabričko podesavanje.

Podesavanje potrošnje soli

Podesite podesavanje vode prema tome koliko je tvrda voda iz vase slavine.



Nakon resetovanja vase masine pritisnite dugme za odabiranje programa i držite ga pritisnuto. **3**



U medjuvremenu, upalite masinu pritiskom na dugme on/off. **1**



Držite dugme za odabiranje programa pritisnuto dok svetiljke P1-P2-P3-P4-kraj programa budu on i off. **3**



Nakon sto lampice P1-P2-P3-P4-kraj programa zasvetle **2** , pustite dugme za odabiranje programa. **3**

Вашата съдомиялна показва последната въведена настройка за твърдост на водата.



Mozete da podesite nivoe sa dugmetom za odabiranje programa **3**, podesavajući uz pomoc tabele za podesavanje tvrdoće vode.



Nakon podesavanja nivoa podesavanja tvrdoće vode pritisnite dugme on/off da bi ste sacuvali podesavanje u memoriji. **4**












Dopunite odeljak sa vodom samo pri prvom koriscenju.

Ako stavite tabletu u odeljak za so ne punite ga do kraja. Preporucujemo da koristite male granule soli za omeksavanje. Ne koristite komade soli u vasoj masini. U protivnom funkcija meksanja ce opadati vremenom.

Kada startujete su sudomasinu odeljak za so se puni vodom, zbog toga dosipajte so za meksanje pre pustanja masine. Na taj nacin prekomerno sipana so ce se brzo ocistiti kroz operaciju pranja. Ako ne nameravate da perete sudove u skorije vreme nakon sipanja soli, pustite kratak program na praznu masinu, da bi onemogućili stetu za vasu masinu prepunjavanjem odeljka za so.

Test obrazlozenje (test traka)

Efektivnost pranja vase masine oslanja se na mekoci vode iz slavine. Iz tog razloga vasa masina je opremljena sa sistemom koji reducira tvrdocu vode iz glavnog napajanja. Efektivnost pranja ce se pojacati ako je sistem korektno podesen. Da bi pronasli nivo tvrdoce vode u vasem kraju kontaktirajte vasu lokalnu kancelariju za vodosnabdevanje, ili otkrite tvrdocu vode koristeći test traku (ako je moguće).

Otvorite test traku	Pustite vodu kroz slavinu 1 min	Stavite test traku u vodu 1 sec	Protresite test traku nakon sto je izvadite iz vode	Sacekajte 1 min	Uradite podesavanje tvrdoce vode na osnovu dovenih rezultata test trake
					Nivo 1  bez kamenca Nivo 2  sadrzi vrlo malo kamenca Nivo 3  sadrzi malo kamenca Nivo 4  sadrzi srednju kol. kamenca Nivo 5  sadrzi kamenac Nivo 6  sadrzi mnogo kamenca

Podesavanje potrosnje soli

Tabela za podesavanje tvrdoce vode

Nivo tvrdoce vode	Nemacka tvrdoca vode (dH)	Francuska tvrdoca vode (dF)	Britanska tvrdoca vode (dE)	Nivo indikacije tvrdoce	P1	P2	P3	P4
1	0-5	0-9	0-6	P1 – svetiljka upaljena	●	○	○	○
2	6-11	10-20	7-14	P2 – svetiljka upaljena	○	●	○	○
3	12-17	21-30	15-21	P3 – svetiljka upaljena	○	○	●	○
4	18-22	31-40	22-28	P4 – svetiljka upaljena	○	○	○	●
5	23-31	41-55	29-39	P1-P4 svetiljka upaljena	●	○	○	●
6	32-50	56-90	40-63	P2-P4 svetiljka upaljena	○	●	○	●

ЗАРЕЖДАНЕ НА СЪДОМИЯЛНАТА МАШИНА

Ако правилно поставите съдовете в съдомиялната, Вие ще я използвате по един най-добър начин в условията на енергийната консумация и ефективност при измиване и сушене.

Има две отделни кошници за зареждане на съдовете в съдомиялната Ви машина. Можете да заредите в долната кошница такива кръгли и дълбоки съдове като тигани с дълги дръжки, капаци на тенджери, чинии, салатиери, прибори за хранене.

Горната кошница е предназначена за чаени чинийки, десертни чинийки, салатени купички, порцеланови и стъклени чаши. Когато зареждате чаши с дълги столчета подпрете ги на ръба на кошницата, решетката или телената опора за съдове, а не ги опирайте на други съдове. Не поставяйте стъклените чаши една срещу друга, тъй като те не могат да останат стабилни и може да се счупят.

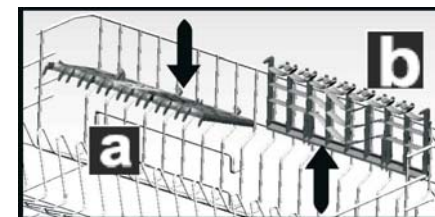
По-подходящо е да разположите тънките тесни части в средната секция на кошниците. Между другите комплекти за хранене можете да поставите лъжици, за да ги предпазите от залепване едни към други. Препоръчва Ви се да използвате лавицата за приборите за хранене, за да получите най-добри резултати.

За да избегнете всякакви възможни увреждания, поставяйте винаги такива съдове с дълги дръжки и остри върхове, такива като вилици за сервиране, ножове за хляб и др. с техните остри върхове, сочещи надолу или хоризонтално в кошницата.

Предупреждение: Поставете съдовете в съдомиялната по такъв начин, че да не пречат на въртенето на горното и долното разпръсквателно рамо.

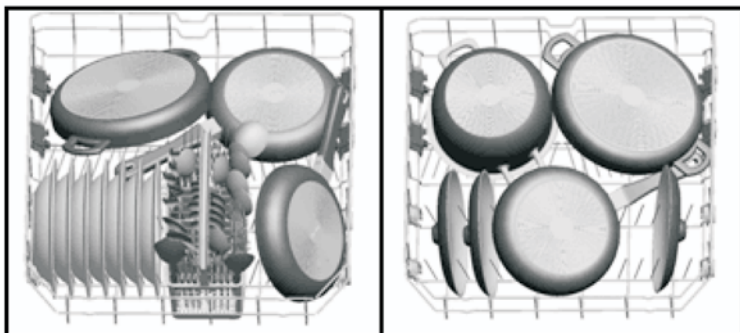
Лавица за прибори

В горната кошница на съдомиялната машина има лавици за прибори (a, b). Можете да използвате тези лавици в отворено или затворено положение. Когато те са в отворено положение (a) можете да поставите чашите върху тях; а когато са в затворено положение (b) можете да поставите високи чаши в кошницата. Също така, можете да използвате тези лавици за странично зареждане върху тях на дълги вилици, ножове и лъжици.

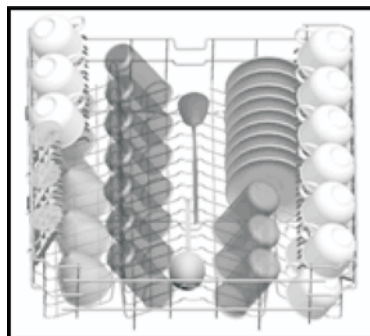


Примери за зареждане на кошниците

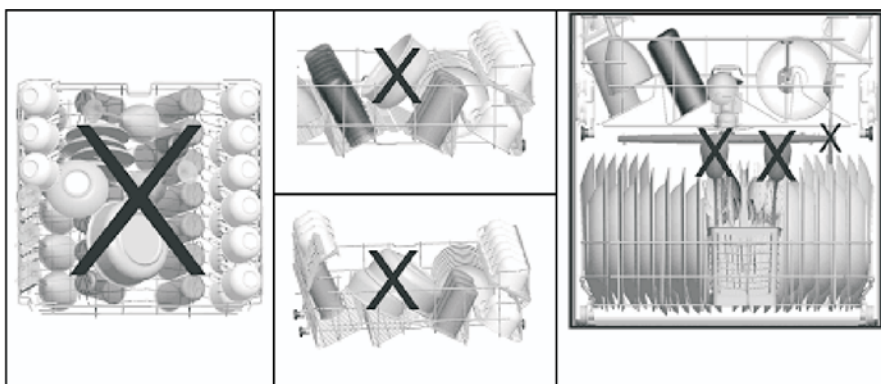
Долна кошница



Горна кошница



Неправилно зареждане



Pre koriscenja vase masine za prvi put

- proverite da li struja i napajanje vodom odgovaraju sa prikazanim instrukcijama za instalaciju masine.
- Sklonite ambalazu iz unutrašnjosti masine
- Podesite omeksavanje vode
- Dodajte 2 kg soli u odeljak za so i dopunite ga vodom do vrha , skoro da preliva
- Napunite tecnost za sjaj u odeljku za sjaj.

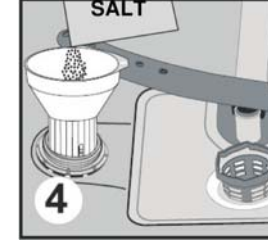
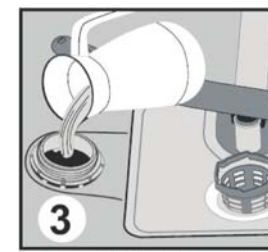
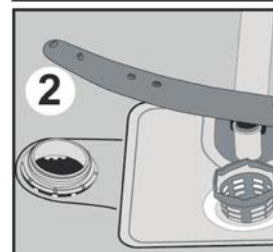
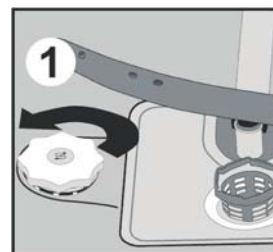
PRIPREMANJE MASINE ZA KORISCENJE

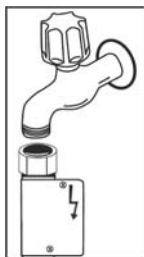
Vaznost dekalifikacije vode

Za dobru funkciju pranja , sudomasini je potrebna meka , malokrecnjacka voda. U suprotnom bele fleke ce ostati nasudovima I u unutrašnjosti masine. To ce imati negativan efekat po pranje masine, na sjajnost I susenje. Kada voda prolazi kroz system za omeksavanje joni koji formiraju tvrdocu uklanjaju se iz vode I voda postaje meksa I pogodna za postizanje najboljih rezultata pranja. Oslonjeni na nivou tvrdoce vode na ulazu, ovi joni koji povecavaju tvrdocu vode rapidno se akumuliraju u system za omeksavanje. Zbog toga system za omeksavanje vode mora da se obnavlja, kako bi radio sa istim perfomansama I u sledecem periodu. U tom cilju koristi se so.

Punjenje soli

Koristite so za omeksavanje specijalno proizvedenu za upotrebu u sudomasini. Da bi sipali so prvo odstranite donju korpu, a zatim odvrnite poklopac na odeljku za so okretanjem u smeru kazaljke na satu. 1 2 Na pocetku napunite odeljak sa 2 kg soli I vode do vrha 3 Koriteci levak 4 koji ce olaksati punjenje. Zavrnite poklopac. Ako idikator za so na kontrolnoj ploci svetli, sipajte so u odeljak ponovo.

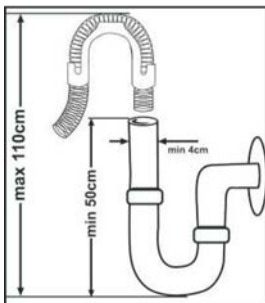




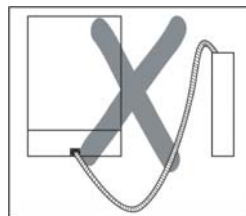
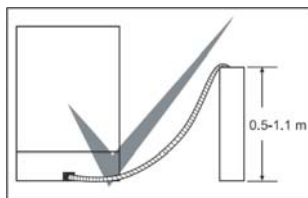
Zabeleska : aqua stop grlicza vodu je u upotrebi u nekim modelima. U slucaju koriscenja aqua stopa postoji opasna tenzija. Nemojte da odsecete aqua stop grlic za vodu. Ne dozvolite da se isti presavije.

Crevo za odvod vode

Crevo za odvod vode moze da bude povezano direktno na odvodnu ce vilu na odvodni deo sudopere. Koristeci specijalnu krivu savitljivu cev (ako je dostupna) voda moze da istice direktno u sudoperu. Ova konekcija mora da bude na rastojanju od 50 do 110 cm od poda.



Paznja: Kada je odvodne crevo duze od 4.0 m u upotrebi, sudovi mogu ostati zaprljani. U tom slucaju nasa kompanija nece prihvatiti odgovornost.



Elektricna povezivanja

Uzemljeni kabl vase masine mora biti povezan sa uzemljenjem ulaznog napajanja sa odgovarajucom voltazom struje. Ako ne postoji uzemljena instalacija , pronadjite kvalifikovanog elektricara koji ce se pobrinuti da je obezbedi. U slucaju upotrebe bez uzemljenja instalacije nasa kompanija nece biti odgovorna za nastalu stetu.

Ulazni osigurac treba da bude od 10 do 16 A. Vasa masina je podesena na 220 do 240 V.

Ako glavni napon u vasem kraju iznosi 110V, povežite transformator od 110/220 V i 3000 W izmedju.

Kod male voltaze efikasnost pranja masine opada. Uvek koristite obloženi kabl za napajanje vase masine. Masinski elektricni kabl treba biti postavljen od kvalifikovanog serviseru ili elektricara. Greske prilikom toga mogu prouzrokovati nesrecu.

U cilju bezbednosti uvek obezbedite iskljucenje napajanja kada je program pranja završen.

U nameri da ne prouzrokuje elektricni spoj, ne dirajte kabl vlažnim rukama. Kada je isključena vasa masina iz glavnog napajanja, uvek izvucite utikac. Nikada ne vucite sam kabl.

Стандартно зареждане и тестови данни

Капацитет:

Горна и долна кошница: 12 комплекта. Горната кошница може да се регулира на по-висока позиција. Чашите трябва да се поставят върху осите на лавиците за прибори.

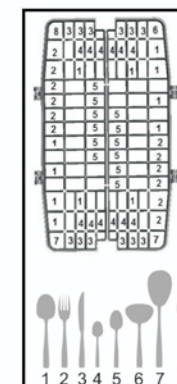
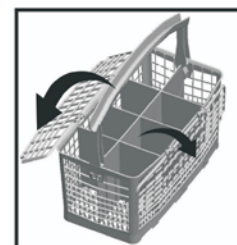
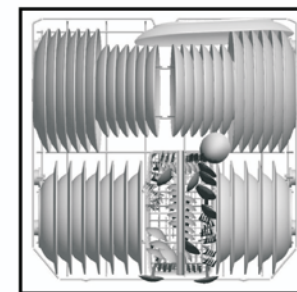
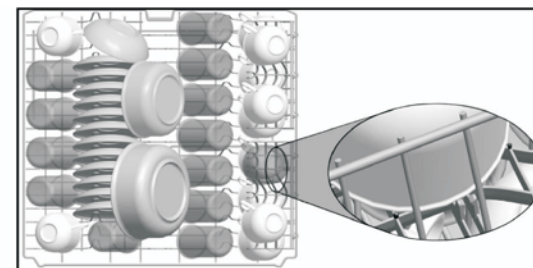
Препарат за измиване / Полиращ препарат

5+25 cm³ в съответствие с EN 50242-DIN 44990 IEC 436 (международни стандарти) /

Настройка на дозировката на полиращия препарат: 4

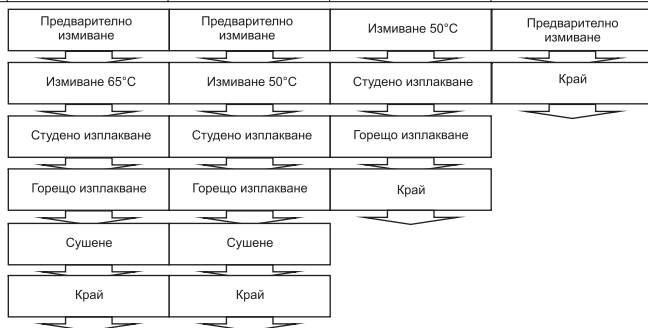
Програмен тест

Икономична програма при 50°C в съответствие с EN 50242 (международен стандарт)



ОПИСАНИЕ НА ПРОГРАМИТЕ

Програма №		Описание		
Наименование на програмата и температурите	Интензивна (P1) 65°C	Икономична (P2) 50°C	Кратка (P3) 40°C	Предварително измиване(P4) Без загряване
Тип на хранителните остатъци	Супи, сосове, паста, яйца, пилаф, картофи и запечени храни, пържени храни	Кафе, мляко, чай, мезета, зеленчуци, не престояли дълго	Кафе, мляко, чай, мезета, зеленчуци, не престояли дълго	Предварително измиване и размекване на хранителните остатъци – изчакайки за пълно зареждане – след това изберете програма
Ниво на замърсяване	високо	средно	слабо	-
Количество на препарата: A: 25 cm ³ / 15 cm ³ B: 5 cm ³	A + B	A + B	A	-



Времетраене на програмата/мин/	110	150	30	15
Енергийна консумация / kW/ч /	1.55	1.05	0.68	0.02
Консумация на вода / литри /	17.2	15.7	12.4	4.5

Предупреждение: Кратката програма не включва цикъл сушене.

Декларираните по-горе стойности са получени в лабораторни условия в съответствие със съответните стандарти. Тези стойности могат да се променят в зависимост от условията на използването на съдомиялната машина и околната среда (напряжение на мрежата, налягането на водата, температурата на входящата вода и температурата на околната среда).

INSTALIRANJE MASINE

Pozicioniranje masine

Kada ste odredili mesto da postavite vasu masinu, potudite se da to bude mesto gde cete lako da punite i praznite sudomasinu.

Ne postavljajte masinu na mestu gde temperatura moze da padne ispod 0°C.

Pre nego je postavite, izvadite je iz ambalaze, prateci upozorenja na pakovanju. Pozicionirajte masinu u blizini slavine za vodu. Potrebno je vasa masina dobro da ulegne uzimajući u obzir da njeni konektori nece biti pristupacni nakon sto se montiraju.

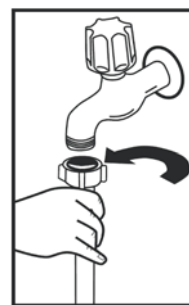
Ne vucite masinu za njena vrata ili panel da bi je po, erili.

Pobrinite se da ostavite dovoljno čistog prostora sa svih strana masine tako da mozete lako da je pomerate, napred i nazad prilikom ciscenja.

Osigurajte se da dovodno i odvodno crevo nisu presavijeni prilikom pozicioniranja. Isto tako osigurajte se da masina ne stoji iznad napojnog kabla.

Podesite podesive nozice masine tako da mogu da se balansiraju. Odgovarajuće pozicioniranje masine osigurava problem- slobodno otvaranje i zatvaranje njenih vrata.

Ako se vrata masine ne zatvaraju odgovarajuće, proverite dali je masina stabilna na podu. Ako nije podesite podesive nozice i osigurajte stabilnu poziciju.

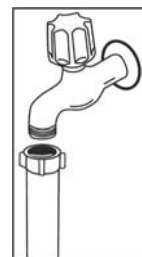


Prikljucci za vodu

Osigurajte se da je ulaz vodovodne cevi prikladan za montiranje sudomasine. Isto tako preporucujemo da postavite filter na ulazu sa vase strane , kako bi ste izbegli ulazak necistice u masinu, zbog prisustva peska, zemlje, rdje i dr u vodi , sto moze povremeno prolaziti kroz vodovod i ili ulazne vodovodne cevi i moze preduprediti na postojanje zamucenosti ili formiranja taloga nakon pranja.

Crevo za dovod vode

Ne koristite crevo za vodu od vae stare masine. Koristite novo crevo za dovod vode, koje pripada vashoj masini. Ako trebate da ugradite novo ili duze – nekorisceno crevo za dovod vode , pustite vodu kroz njega pre nego sto ga prikljucite. Povezite crevo za dovod vode direktno na ulaznu slavinu. Pritisak vode u slavini morao bi biti minimum 0.03 MPa, ili maksimum 1 MPa. Ako je pritisak vode iznad 1MPa, mora da se postavi zastitni ventil za pritisak izmedju. Kada je konekcija uradjena slavina moze biti odvrnuta u potpunosti i treba da se proveru spojevi. Za bezbednost vase masine osigurajte da svaki put zavrnete dovodnu slavinu nakon zavrsetka programa pranja.



Za bezbednost vase dece

- nakon skidanja ambalaze osigurajte se da je ista van domasaja dece
- ne dozvoljavajte deci da se igraju ili ukljucuju masinu
- deterdente i sredstva za sjaj cuvajte van domasaja dece
- drzite decu dalje od masine kada je ona otvorena, zato sto mogu da ostanu ostatci sredstva za pranje unutar masine
- osigurajte vasa stara masina nije u polozaju da nasteti vasoj deci. Deci se treba objasniti da se mogu zakljucati u staroj masini. Da bi ste izbegli takvu situaciju drzite zatvorena vrata od sudomasine i iscupajte elektricni kabl.

U slucaju nepravilnog funkcionisanja

- svake nepravilnosti na masini morale bi se sanirati od strane kvalifikovane osobe. Svaki radovi na popravci od strane drugih lica onemogucice vazenje garancije.
- Prilikom servisiranja masine osigurajte se da je ona iskljucena iz napajanje. Iskljucite osigurac ili izvucite uticnicu. Ne vucite kabl prilikom iskljucenja. Prekinite dovod vode.

Preporuke

- Za uštedu energije i vode odstranite krupnu nečistoću sa sudova, pre nego ih stavite u masinu. Uključite je kada je optimalno ispunjena posudjem.
- Koristite program predpranje samo kada je to neophodno
- Postavljajte udubljene posude , kao što su čaša, šerpe i sl. Sa otvorom prema dole
- Preporučljivo je da ne stavljate u masinu sudove u većoj količini nego što je propisano.

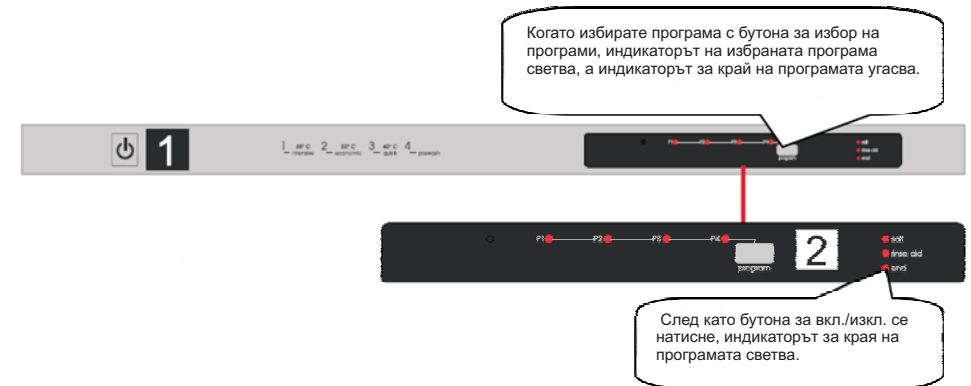
Posude koje nisu pogodne za pranje u sudomasini

- pepeljare, držači za sveće, polirane posude, hemijske supstance, gvozdene materijali
- viljuske, kasike i noževi sa drvetom i koskom , ili ručice od slonovace, lepljene posude bojene , abrazivne ili posude sa kiselinama i hemikalijama
- plasticne posude koje nisu termicki postojane , bakarne ili tankozidne posude
- predmeti od aluminijuma ili srebra (mogu promeniti boju)
- problematichno staklo , porcelan sa utisnutim sarama koji mogu obledeti čak i pri prvom pranju, kristalne posude izgubice sjaj tokom vremena, noževi koji nisu termicki otporni, kristalne case, seciva, posude izradjene od sintetickih materijala
- apsorbirajuće posude kao sunđerji ili kuhinjske krpe nisu pogodne za pranje u sudomasini

Paznja : kupujte kuhinjske setove koji su otporni na pranje u sudomasini.

ВКЛЮЧВАНЕ НА СЪДОМИЯЛНАТА МАШИНА И ИЗБОР НА ПРОГРАМА

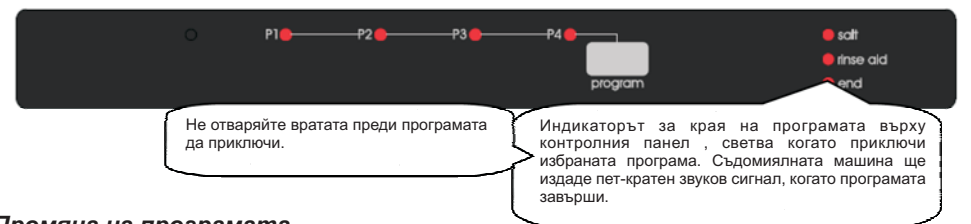
Включване на машината



- 1 Натиснете бутона за вкл. / изкл.
- 2 Изберете програмата, подходяща за Вашите съдове посредством бутона за избор на програмата
- 3 Затворете вратата. Програмата стартира автоматично.

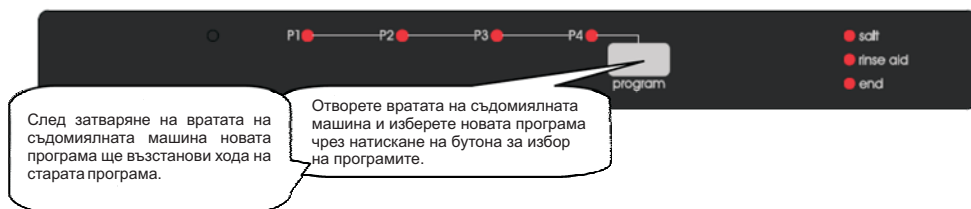
Забележка: Ако решите да не пускате съдомиялната след избора на програмата, само натиснете бутона вкл./изкл. Съдомиялната ще бъде готова за избор на нова програма, когато натиснете отново бутона вкл./изкл. Тогава можете да изберете новата програма чрез натискане на бутона за избор на програмата.

Последователност на програмата



Промяна на програмата

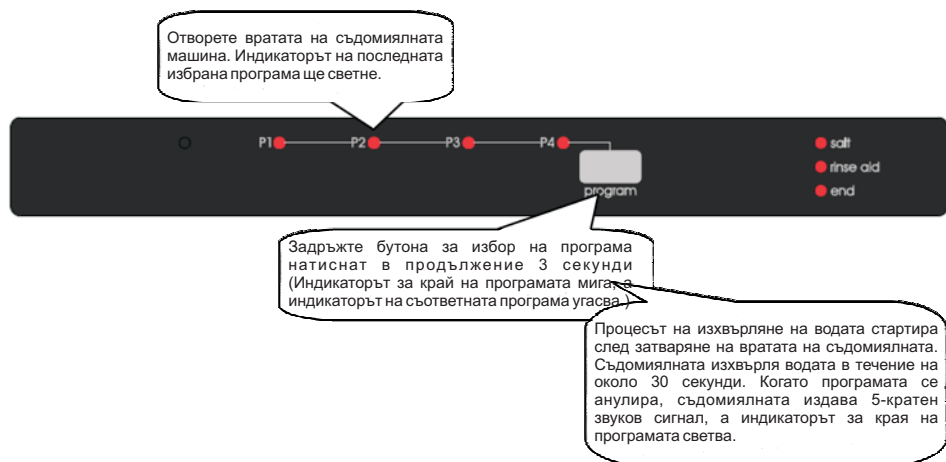
Ако желаете да смените програмата, докато съдомиялната машина работи по вече избрана програма:



Забележка: Когато вратата на съдомиялната машина се отваря, за да спрете измивачната програма преди да е завършена, първо отворете леко вратата, за да избегнете разплискването на водата.

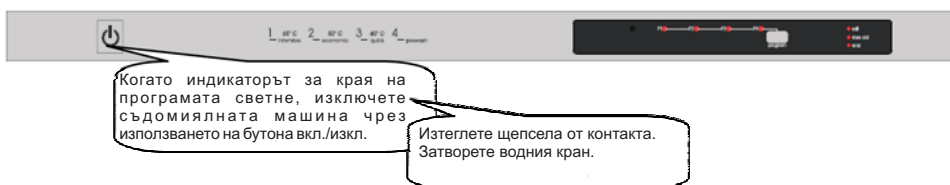
Смяна на програма с връщане в изходно положение

Ако желаете да анулирате програмата, като измиващата програма се подновява



Забележка: Когато се отваря вратата на съдомиялната, за да се спре измиващата програма преди нейния край, първо отворете леко вратата, за да избегнете разплискването на водата.

Изключване на съдомиялната машина



Забележка: След звуковия сигнал, който означава края на програмата, когато измиващата програма достигне своя край (индикаторът за края на програмата светва), можете да оставите вратата на съдомиялната леко откритата, за ускоряване на сушенето.

Забележка: Ако вратата на машината се отвори по време на измиване или се прекъсне електрозахранването, съдомиялната машина ще се върне към програмата в случай, че вратата се затвори или се възстанови електрозахранването.

- vodite racuna o instalaciji i povezivanju vase masine prateci instrukcije
- ova masina mora biti instalirana i popravljana od strane autorizovanog servisa
- samo originalni rezervni delovi moraju biti korisni za masinu
- pre instalacije, osigurajte se da je masina deblokirana
- proverite da li je ulazna elektricna spojnica povezana saglasno regulativama
- sva elektricna pivezivanja morate dovesti na vrednostima prikazanim na prednjoj ploci
- obratite posebno paznju i budite potpuno sigurni da masina nije postavljena iznad elektricnog napojnog kabla
- nikada ne koristite produzni kabl ili visestruke uticnice za konekciju. Prikljucak mora biti pristupacan nakon montiranja masine.
- Sklopite sudomasinu koja je postavljena ispod ili u kuhinjskoj platformi, saglasno instrukcijama. Budite sigurni da je ista fiksirana ispravno.
- Nakon instaliranja masine na odgovarajucem mestu startujete je po prvi put.

Svakodnevno koriscenje

- ova masina je namenjena za kucnu upotrebu, ne koristite je u druge svrhe. Komercijalno koriscenje sudomasine ce je izbaciti iz garancije.
- Ne prepunjavajte vasu masinu preko njenog kapaciteta. Perite u masini samo one stvari koje su pogodne za pranje.
- Ne podizite, ne sedite i ne ostavljajte stvari na otvorena vrata od sudomasine, ista se mogu odlomiti.
- Nikada ne stavljajte u odeljcima za deterdzent i sjaj nesto drugo osim deterdzente i sjajeve proizvedene specijalno za sudomasinu.
- Voda u sekciji za pranje u sudomasini nije za pice. Nemojte je piti.
- Zbog moguće eksplozije u sekciji za pranje ne stavljajte hemijska sredstva tipa razredjivaca i kiselina.
- Proverite isto tako plasticne posude da li su otporne na toplotu pre njihovog pranja u sudomasini.
- Ne stavljajte u vasu sudomasinu posude koje nisu pogodne za pranje. Isto tako ne prepunjavajte korpe preko njihovog kapaciteta. Nasa kompanija neće biti odgovorna za odredjeni lom ili ostecenja unutrašnjih delova vase masine.
- Posebno zbog isticanja vruće vode napolje vrata od masine nesmeju biti otvorena ni pod kojim uslovima kada masina radi. U svakom slucaju sigurnosni mehanizmi osiguravaju da masina stane s radom ako se vrata otvore.
- Ne ostavljajte vrata od sudomasine otvorena, to moze prouzrokovati nezgodu.
- Postavljajte nozeve i druge ostre predmete u korpu za nozeve, sa secivom prema dole.
- Ovaj uredjaj nije predvidjen za koriscenje od strane lica (ukljucujuci i decu) sa nedovoljnim znanjem i iskustvom, osim u slucaju ako su ta lica pod nadzorom drugih lica koja su odgovorna za njihovu bezbednost

Tehnicke karakteristike:

Kapacitet:	12 комплекта
Visina:	815 мм – 870 мм
Sirina:	596 мм
Dubina:	570 мм
Tezina:	38 кг.
Elektroulaz:	220-240V, 50Hz
Totalna snaga:	2200 W
Snaga grejaca:	2000 W
Snaga pumpe:	100 W
Snaga pumpe za iscrpljivanje:	30 W
Dopunski pritisak vode:	0,03MPa (0.3 bar) – 1 Mpa (10 bar)
Struja:	10 A

- Kompanija proizvođač zadržava pravo da promeni dizajn i tehnicke karakteristike, koji su zasticeeni.
- Servisni vek masine je deset godina (trajanje potrebnih rezervnih delova za masinu jeste dok isti ispunjavaju upotrebnu funkciju).

Prilagodjenost sa standardima i test podatci EC deklaracija za prilagodjenost

Svi postupci u odnosu na masinu su izvedeni u saglasnosti sa pravilima bezbednosti promoviranim u svim relevantnim direktivama Evropske Unije (89/336/EC, 2006/95/EC, IEC 436/DIN44990, EN50242).

BEZBEDNOSNE INFORMACIJE I PREPORUKE**Reciklaza**

- vecina delova i pakovanje vase masine su izradjeni od reciklirajucih materijala
- plasticni delovi su obelezeni sa internacionalnim oznakama >PE<, >PS<.
- Kartonski delovi su proizvedeni od reciklaznog papira i oni terba da budu baceni u kontejnere za reciklirajuci papir
- Neki materijali nisu pogodni za bacanje u kante za smece.
- Oni moraju biti baceni u reciklirajuće centre.
- Kontaktirajte relevantne centre u cilju dobijanja informacija o metodaba odlaganja.

Bezbednosne informacije**Prilikom dostave**

- proverite bilo kakva ostecenja na vasoj masini ili na pakovanju. Nikada ne startujte masinu ako je ostecena, vec kontaktirajte autorizovanog serviser.
- Odmotajte ambalazu i odlozite je na propisan nacin

Stvari na koje treba obratiti prilikom montaze

- izaberite pogodno, bezbedno i ravno mesto da montirate vasu masinu

ПОДДРЪЖКА И ПОЧИСТВАНЕ

Периодичното почистване на съдомиялната удължава нейната дълготрайност.

Мазнина и варовик може да се отложат в измиващата секция на машината. В случай на такова отлагане:

- Напълнете отделението на измиващия препарат без да зареждате никакви съдове в съдомиялната, изберете програма, която се изпълнява при висока температура и пуснете машината. В случай, че това е недостатъчно за отстраняването на такова отлагане, използвайте специални почистващи препарати, които са налични на пазара. (Почистващи препарати, произведени специално за съдомиялни машини от производители на измиващи препарати.)

Почистване на уплътненията на вратата на съдомиялната машина

- За почистване на всякакви отлагания в уплътненията на вратата, избърсвайте периодично уплътненията като използвате влажна тъкан.

Почистване на съдомиялната машина

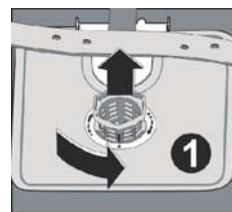
Почиствайте филтрите и разпръскващите рамена поне веднъж седмично.

Преди да започнете почистването изключете съдомиялната от електрозахранването и затворете водния кран.

Не използвайте твърди материали, когато почиствате съдомиялната машина. Изтрийте с фин почистващ продукт и навлажнена тъкан.

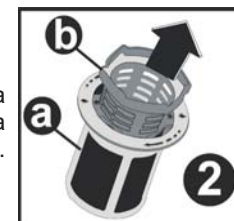
Филтри

Проверете дали не са останали хранителни отпадъци върху едрия и финния филтър. Ако са останали хранителни остатъци, извадете филтрите и ги почистете грижливо под течаща вода.



- a микрофилтър
- b едър филтър
- c метален / пластмасов филтър

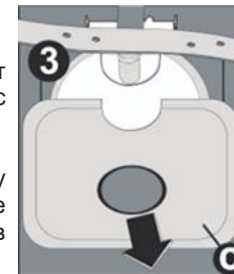
За да извадите и почистите филтърната група я завъртете в посока обратна на часовниковата стрелка и я изтеглете нагоре. /фиг. 1/



Изтеглете и извадете металния/пластмасов филтър. /фиг. 3/



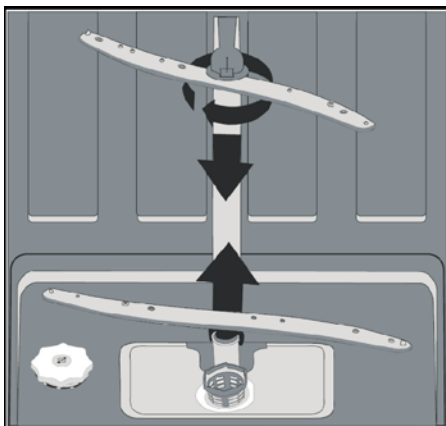
След това изтеглете едрия филтър от микрофилтъра. /фиг. 2/ Изплакнете го с обилно течаща вода.



Поставете отново на мястото му металния/пластмасов филтър. Вкарайте едрия филтър в микрофилтъра по такъв начин, че маркировките да съвпадат.

Закрепете микрофилтъра в металния/пластмасов филтър и завъртете по посока на стрелката. Той е фиксиран, когато стрелката върху микрофилтъра може да се види напречно. /фиг. 4/

- Не използвайте никога съдомиялната машина без филтър.
- Неправилният монтаж на филтъра ще намали ефективността на измиването
- Чистите филтри са много важно условие в рамките на правилната експлоатация на съдомиялната машина.



Разпръсквателни рамена

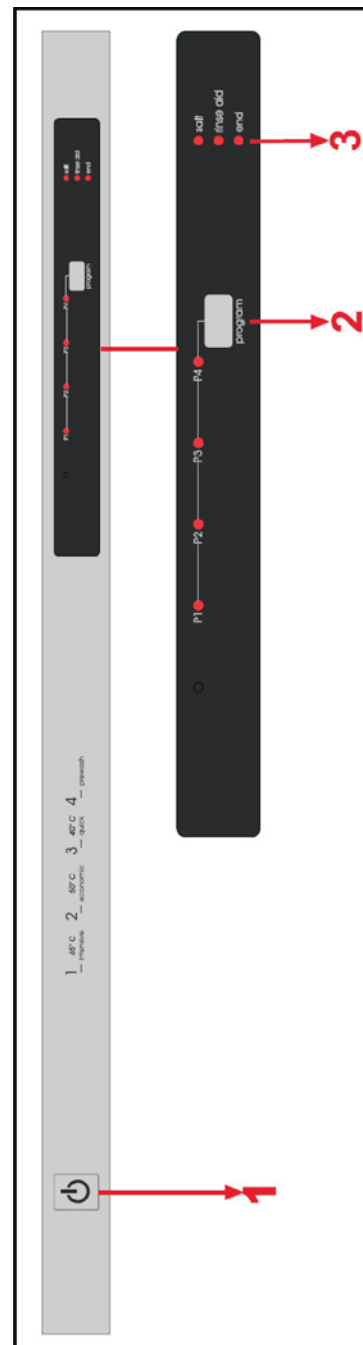
Проверете дали отворите в горното и долното разпръсквателно рамо са запушени или не. Ако има някакво запушване, извадете разпръсквателните рамена и ги почистете под течаща вода.

Вие можете да извадите долното разпръсквателно рамо чрез изтеглянето му нагоре, докато гайката на горното разпръсквателно рамо може да се извади посредством завъртането на гайката наляво. Уверете се, че гайката е перфектно затегната когато връщате на мястото му горното разпръсквателно рамо.

Филтър в хранващия маркуч

Водата се пречиства от филтър, поставен в хранващия маркуч, за да се предотврати каквато и да е повреда на съдомиялната машина поради някакво замърсяване (пясък, пръст, ръжда и др.) което може понякога да се пренесе в нея чрез главното водозахранване или домашната водопроводна система и да се предотвратят такива оплаквания като пожълтяване и образуване на отлагания след измиване. Проверявайте от време на време филтъра и маркуча и ги почистете, ако е необходимо. За да почистите филтъра първо затворете водния кран и след това махнете маркуча. След като извадите филтъра от маркуча, го измийте под течаща вода. Вкарайте измития филтър обратно на неговото място в маркуча. Монтирайте отново маркуча на водния кран.

POSTANITE BLISKI SA VASOM MASINOM



1. Dugme on/off

Kada se pritisne dugme on/off, indikator za kraj programa pocinje da svetli

2. Dugme za odabir programa

Sa dugmetom za odabir programa Vi mozete da izaberete odgovarajuci program za vase sudove.

3. Indikator za signalizaciju manjka soli

U cilju sagledavanja da li vasa masina sadrzi dovoljno omeksavajuće soli, proverite indikator za signalizaciju manjka soli na displeju. Kada indikator pocne da svetli Vi mora da dopunite rezervoar za so.

Indikator za signalizaciju manjka sredstva za sjaj

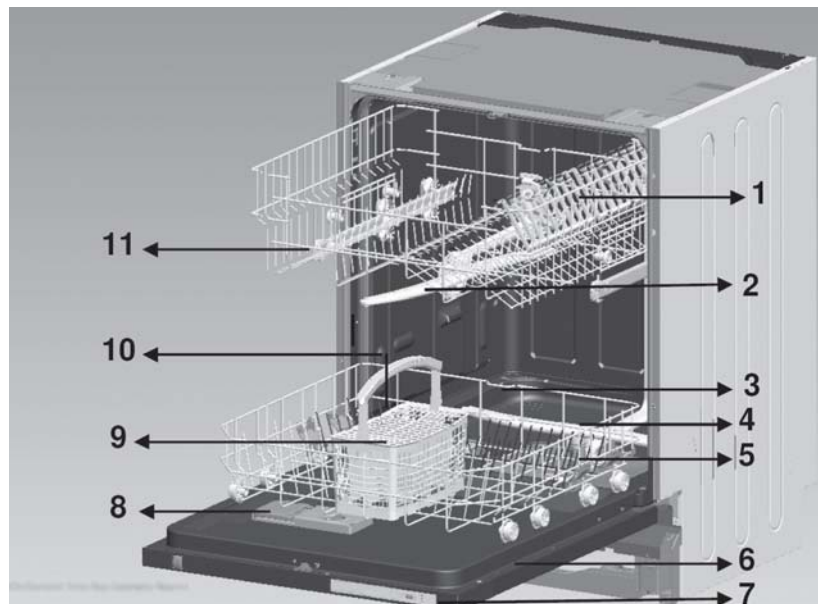
Uciju provere da li ima dovoljno kolicine sjaja u vasoj masini, proverite indikator za signalizaciju manjka sredstva za sjaj na displeju. Kada indikator pocne da svetli dopunite rezervoar za sjaj.

Indikator za kraj programa

Indikator za kraj programa na kontrolnoj ploci se ukljuci kada izabrani program pranja zavrsi. Vasa masina, isto tako daje zvucni

signal od 5 puta, kada je program zavrsen.

dopunite rezervoar za so.



1. gornja korpa sa lestvicama
2. gornji rasprkivac
3. donja korpa
4. donji rasprkivac
5. filteri
6. prednja ploca
7. kontrolna tabla
8. odeljak za deterdzent I sjaj
9. korpa za pribor za jelo
10. odeljak za so
11. blokada tracnice gornje korpe

КОДОВЕ НА ГРЕШКИТЕ И КАКВО ДА НАПРАВИТЕ В СЛУЧАЙ НА ПОВРЕДА

КОД НА ГРЕШКАТА				ОПИСАНИЕ НА ГРЕШКАТА	ПРОВЕРКИ
P /интен- зивна/	1	P2 /иконо- Мична/	P3 /кратка/	P4 /предв. Измиване /	
☀	☀			Неподходящо захранване с вода	- Уверете се, че кранът за захранване с вода е напълно отворен и че няма прекъсване във водоподаването - Затворете водния край, извадете маркуча от крана и почистете филтъра в мястото на свързката на маркуча към крана. - Рестартирайте съдомиялната и се свържете със сервиза, ако грешката продължава да е налице.
	☀		☀	Грешка, произтичаща от непрекъснато подаване на вода	- Затворете крана - Свържете се със сервиза
			☀	Използваната вода в машината не може да бъде изхвърлена	- Запушен е отточния маркуч - Филтрите на съдомиялната могат да са задръстени - Изключете и включете съдомиялната и активирайте командата за анулиране на програмата - Свържете се със сервизния център, ако грешката продължава
☀			☀	Не може да бъде постигната настроената температура на водата – повреден нагревател и датчик на нагревателя	Свържете се със сервиза
	☀	☀		Активирана е алармата за преливане на водата	- Изключете съдомиялната и затворете водния кран - Свържете се със сервиза
☀	☀	☀	☀	Повредена електронна платка	Свържете се със сервиза

Ако програмата не стартира

- Проверете дали щепселът е включен в контакта
- Проверете предпазителя на електрическата система в дома Ви
- Уверете се, че кранът за захранване с вода е отворен
- Уверете се, че сте затворили вратата на съдомиялната
- Уверете се, че сте включили съдомиялната посредством бутона вкл./изкл.
- Уверете се, че филтрите за входящата вода и в съдомиялната не са задръстени.

Ако остатъци от измивачия препарат остават в отделението за препарата

- Измивачият препарат е бил добавен, когато отделението за него е било мокро.

Ако в края на програмата остава вода вътре в съдомиялната

- Отточният маркуч е задръстен или прегънат
- Филтрите са задръстени
- Програмата все още не е приключила

Ако машината спира по време на измиващия цикъл

- Прекъсване на електрозахранването
- Повреда в захранването с вода

Ако по време на измиващия цикъл се чуват вибрационни и ударни звуци

- Съдовете са поставени неправилно
- Разпръсквателното рамо удря съдовете

Ако върху съдовете остават частици хранителни отпадъци

- Съдовете са поставени неправилно в машината, разпръскваната вода не достига съответните места
- Кошницата е претоварена
- Съдовете се опират един в друг
- Добавено е много малко количество измиващ препарат
- Избрана е неподходяща, по-скоро слаба измиваща програма
- Разпръсквателното рамо е задръстено с хранителни остатъци
- Филтрите са задръстени
- Филтрите са поставени неправилно
- Дренажната водна помпа е задръстена

Ако върху съдовете остават бели петна

- Използвано е много малко количество измиващ препарат
- Регулировката на дозировката на полиращия препарат е на много ниско ниво
- Не е използвана специална сол, независимо от високата степен на твърдост на водата
- Настройката на омекотителната система за водата е на много ниско ниво
- Капачката на отделението за солта не е добре затворена

Ако съдовете не са изсушени

- Избрана е програма без цикъл сушене
- Регулировката на дозировката на полиращия препарат е на много ниско ниво
- Съдовете са извадени от съдомиялната много скоро след края на измиването

Ако върху съдовете има ръждиви петна

- Недостатъчно качество на неръждаемата стомана на съдовете
- Високо съдържание на сол във водата за измиване
- Капачката на отделението за солта не е добре затворена
- Много сол разсипана по страните и в машината, докато я напълвате със сол
- Нехигиенично водопроводно свързване

Postanite bliski sa vasom masinom	57
- tehnicke karakteristike	58
- prilagodjenost sa standardima i test podatci	58
Bezbednosne informacije I preporuke	58
- recikliranje	58
- bezbednosne informacije	58
- preporuke	60
- delovi koji nisu pogodni za pranje	60
Montiranje masine	61
- pozicioniranje masine	61
- prikljucci za vodu	61
- crevo za dovod vode	61
- elektricno povezivanje	63
- pre koriscenja masine	63
Priprema masine za upotrebu	63
- znacenje dekalifikacije vode	63
- dopunjavanje soli	64
- test obrazlozenje	64
- regulisanje potrosnje soli	65
- upotreba deterdzenta	66
- punjenje odeljka za deterdzent	66
- kombinovani deterdzent	66
- punjenje sredstva za sjaj I podesavanje	66
Punjenje vase sudomasine	69
- gornja korpa	70
- donja korpa	70
- alternativno punjenje korpe	71
- standardno punjenje I test obrazlozenje	71
Programi	72
Delovi programa	72
Ukljucenje masine I odabiranje programa	73
- ukljucenje masine	73
- pracenje programa	73
- promena programa	73
- promena programa pomocu resetiranja	74
- iskljucenje masine	74
Orzavanje I ciscenje	75
- filteri	75
- rasprskivaci	76
- filter na crevu	76
Oznake gresaka I sta raditi u slucaju greske	77
Prakticne I korisne informacije	79

POSTOVANI KORISNICI

Zahvaljujemo vam sto ste izabrali nas proizvod, sinonim za kvalitet i sigurnost. Nadamo se dace isti da odgovori vasim potrebama i zahtevima. Kada god smo vam potrebni ne dvoumite se potrazite nas. Mi cemo uvek biti uz vas kada god vam je potrebno za saradnju i za pruzanje svih potrebnih informacija vezanih za proizvode **EUROLUX**.


Вратата не се отваря / затваря добре

- Дървеният панел, служещ за вграждане на съдомиялната е с неподходящо тегло. (Следвайте инструкциите за теглото, дадени в книжката с инструкции за монтажа).
- Разтягането на пружината на вратата не е правилно регулирано. Регулирайте го в съответствие с инструкциите в книжката за монтажа.

Позвънете на оторизиран сервиз, ако проблемът е все още налице след проверките или в случай на някаква повреда или влошена работа, не описани по-горе.

ПРАКТИЧНА И ПОЛЕЗНА ИНФОРМАЦИЯ

- 1. Винаги, когато няма да използвате Вашата съдомиялна:**
 - Изключете щепсела от контакта и изключете подаването на водата.
 - Оставете вратата леко отворена, за да предотвратите образуването на неприятни миризми.
 - Поддържайте чиста вътрешността на съдомиялната машина
- 2. Елиминирание на водните капки**
 - Измийте съдовете с интензивна програма
 - Извадете всички метални контейнери от машината
 - Не добавяйте измиващ препарат
- 3. Ако зареждате правилно съдовете в съдомиялната, Вие ще я използвате по най-добрия начин в условията на енергийна консумация, перфектна измиваща и изсушаваща програма.**
- 4. Почиствайте всички груби хранителни отпадъци преди да поставите мръсните съдове в съдомиялната.**
- 5. Включвайте машината след като е напълно заредена.**
- 6. Използвайте програмата „предварително измиване” само когато е необходимо.**
- 7. При избор на програма съблюдавайте информацията за програмите и таблицата със средните стойности за консумацията.**
- 8. Тъй като съдомиялната машина ще достигне високи температури, тя не трябва да се монтира в близост до хладилник.**
- 9. Ако съдомиялната машина е разположена в място, където съществува опасност от замръзване, трябва да източите напълно водата, която е останала в съдомиялната. Затворете водния кран, освободете захранващия маркуч от водния кран и оставете водата от машината да изтече.**

Символът  върху продукта или върху документа придружаваш продукта показва, че този уред не трябва да се третира като домакински отпадъци. Вместо това, той трябва да се предаде в подходящ сборен пункт за рециклиране на електрически и електронни уреди.

Унищожаването трябва да се извърши в съответствие с местните закони за опазване на околната среда и унищожаване на отпадъци.

Поштовани Клијенти,


Хвала Вам што сте избрали наш производ и надамо се, да ќе он одговарати Вашим захтевима.

Пажљиво прочитајте савете, који су наведени у овој књижици и Ваш апарат ќе бити ефикасан. Немојте се колебати да нас контактирате у случају потребе. Ми ћемо увек бити уз Вас, да Вам помажемо када то буде било неопходно и да Вам дајемо корисне информации у вези свих производа марке “Eurolux”.

Повикајте овластен сервис ако проблемот постои и понатаму и по проверката или во случај на проблем кој не е наведен погоре.

ПРАКТИЧНИ И КОРИСНИ ИНФОРМАЦИИ

1. Секогаш кога нема да работите со машината
 - Исклучете ја од струја и вода.
 - Оставете ја малку отворена вратата за да не се формираат непријатни мириси.
 - Внатрешноста на машината нека бие чиста.
2. Елиминирање на капките вода
 - Мијте ги садовите со интензивна програма
 - Извадете ги сите метални садови надвор од машината.
 - Не додавајте детергент.
3. Ако правилно ги поставите садовите во машината, ќе имате најдобри резултати во однос на потрошувачка на енергија, при миење и сушење.
4. Тргнете ги парчињата храна пред да ги ставите валканите садови во машината.
5. Пуштете ја машината откако целосно сте ја наполниле. .
6. Користете ја програмата на пред миење само кога е потребно.
7. Прочитајте ги информациите за програмата и табелата на вредности на просечната потрошувачка при бирање програма.
8. Поради фактот дека машината достигнува висока температура, не треба да се монтира во фрижидер.
9. ако машината е наместена на места кае постои ризик од замрзнување, морате целосно да ја извадите водата преостаната во машината. Исклучете ја водата, извадете го доводното црево за вода и внатрешноста нека се исцеди.

Симболот  обележан на уредот, или обележан на неговата документација, покажува дека тој уред не смее да се третира како домашен отпад. Наместо тоа тој уред треба да се предаде во најблискиот пункт за рециклирање на електрички и електронски уреди. Уништувањето треба да се изврши во согласност со локалните закони и во согласност со стандардите за животната средина .

Ако има вода внатре во машината на крајот од програмата

- Одводното црево за вода е затнато или свиткано.
- Филтрите за затнати.
- Програмата не завршила.

Ако машината запре при работа

- Прекин на струјата.
- Прекин на водата.

Ако се слушаат звуци на тресење и чукање при работа

- Садовите не се поставени правилно.
- Рачката за распрскување удира во садовите.

Ако има делумно останати остатоци од храна на садовите

- Садовите не се поставени правилно и водата која се распрскува не стига до тие места на садовите.
- Корпата е преполна.
- Садовите се потпираат еден на друг.
- Мало количество на детергент
- Одбрана е слаба програма на миење.
- Рачките за распрскување се затнати со остатоци од храна. затнати филтри.
- Филтрите не се правилно наместени.
- Пумпата за довод на вода е затната.

Ако има бели дамки на садовите

- Употребено е мало количество детергент.
- Прилагодувањето за дозирање на средството за плакнење е на многу ниско ниво.
- Не се користи сол и покрај високото ниво на тврдина на водата.
- Прилагодувањето на системот за омекнување на водата е ставен на ниско ниво.
- Капачето на преградата за сол не е затворено добро.

Ако садовите не се сушат

- Одбрана е програма која не опфаќа сушење.
- Дозирањето за средство за плакнење е ставено на ниско
- Брзо вадење на садовите од машината.

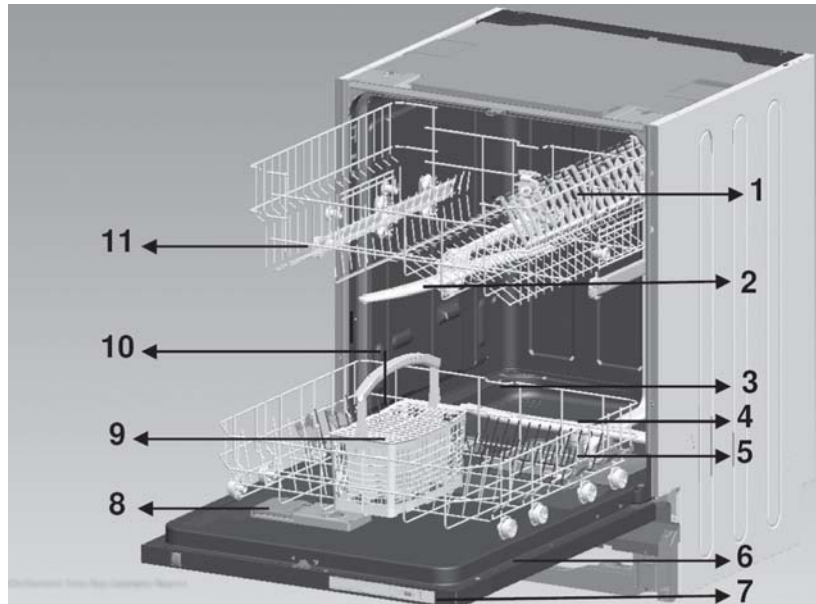
Ако има остатоци од рѓа на садовите

- Квалитетот на садовите за не рѓосувачки челик е недоволен.
- Високо ниво на сол во водата за миење.
- Капачето на преградата за сол не е затворено добро.
- Има сол истурено на страните во машината кога сте полнеле со сол.
- Нечиста внатрешност

Вратата не се отвора/затвора правилно;

- Не е поставено правилна тежина на дрвен дел на вратата. (следете ја тежината дадена во прирачникот за Склопување)
- Растегливоста на пружините на вратата не е прилагодена правилно. Прилагодете според прирачникот за склопување.

Запознавање со машината	31
Технички спецификации	32
Согласност со стандардите на Тест податоци	32
Безбедносни информации и препораки	32
Рециклирање	32
Безбедносни информации	32
Препораки	34
Предмети несоодветни за машината за садови	34
Монтирање на машината	35
Позиционирање на машината	35
Поврзување со вода	35
Доводно црево за вода	35
Одводно црево за вода	36
Електрично поврзување	36
Пред да ја користите машината	37
Подготовка на машината за употреба	37
Важноста на декалцификацијата на водата	37
Полнење со сол	37
Тестирање на лентата	38
Прилагодување на потрошувачката на сол	38
Употреба на детергент	40
Полнење на преградата за детергент	40
Комбиниран детергент	40
Полнење на додатно средство за плакнење и прилагодување	42
Полнење на машината за садови	43
Горна корпа	44
Долна корпа	44
Додатни корпи за полнење	45
Стандардно полнење и тест податоци	45
Опис на програмите	46
програми	46
Вклучување на програмата и одбирање програма	47
Вклучување на машината	47
Програма follow-up	47
Менување на програмата	47
Менување на програмата со ресетување	48
Исклучување на машината	48
Одржување и чистење	49
Филтри	49
Рачки за распрскување	50
Црево за филтер	50
Кодови за дефект и што да направите во случај на дефект	51
Практични и корисни информации	53



1. Горна корпа со полици
2. Горна рачка за распрскување
3. Долна корпа
4. Долна рачка за распрскување
5. Филтри
6. Натписна табличка
7. Контролна плоча
8. Преграда за детергент и средство за плакнење
9. Корпа за прибор
10. Преграда за сол
11. Резе за горна корпа

КОДОВИ НА ДЕФЕКТ И ШТО ДА НАПРАВИТЕ ВО ТОЈ СЛУЧАЈ

КОД НА ГРЕШКА				ОПИС НА ГРЕШКА	КОНТРОЛА
P1 /Интензивна/	P2 /Економска/	P3 /Брза/	P4 /предмиење/		
☀	☀			Несоодветен довод на вода	проверете дали вентилот на славината за вода е целосно пуштен и дали има прекин на водата запрете ја водата, извадете го цревето од славината и исчистете го филтерот на крајот на цревето рестартирајте на машината, и ако продолжи проблемот контактирајте со овластен сервис
	☀		☀	Грешка на постојан довод на вода	затворете ја славината контактирајте сервис
		☀	☀	Вишокот вода не може да се испушти	одводното црево е затнато филтрите на машината се затнати вклучување и исклучување на машината и команда на откажување на активната програма ако продолжи грешката, контактирајте сервис
☀			☀	Температурата на водата не може да се достигне поради грешка на грејачот и сензорот на грејачот	контактирајте сервис
	☀	☀		Алармот е активиран против истекување на вода	исклучете ја машината и затворете ја славината контактирајте сервис
☀	☀	☀	☀	Погрешна електронска картичка	контактирајте сервис

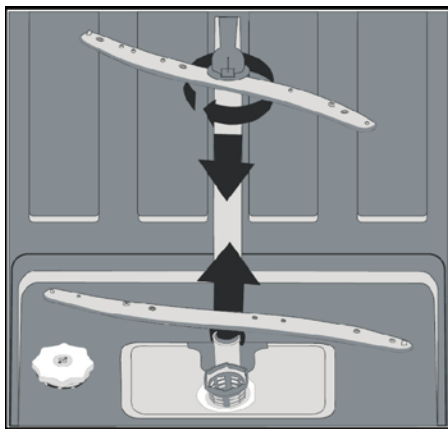
Ако програмата не стартува

- Проверете дали штекот е приклучен.
- Проверете ги осигурачите.
- Осигурете се дали водата е пуштена.
- Осигурете се вратата на машината да е затворена.
- Осигурете дали дали машината е исклучена со копчето за вклучување и исклучување
- Осигурете се дали филтерот на доводната вода и филтрите на машината да не се затнати.

Ако има остатоци од детергент во преградата
Ставено е детергент кога преградата била влажна.

Прикачете го микро филтерот на металниот/пластичен филтер и свртете во насока на стрелката и се заклучува кога стрелката на микро филтерот може да се види од спротивно. 4

- Никогаш не користете ја машината за садови без филтер.
- Неправилно поставување на филтерот може да ја намали ефикасноста на миење.
- Чисти филтри се важни за правилна работа на машината.



Рачки за распрскување

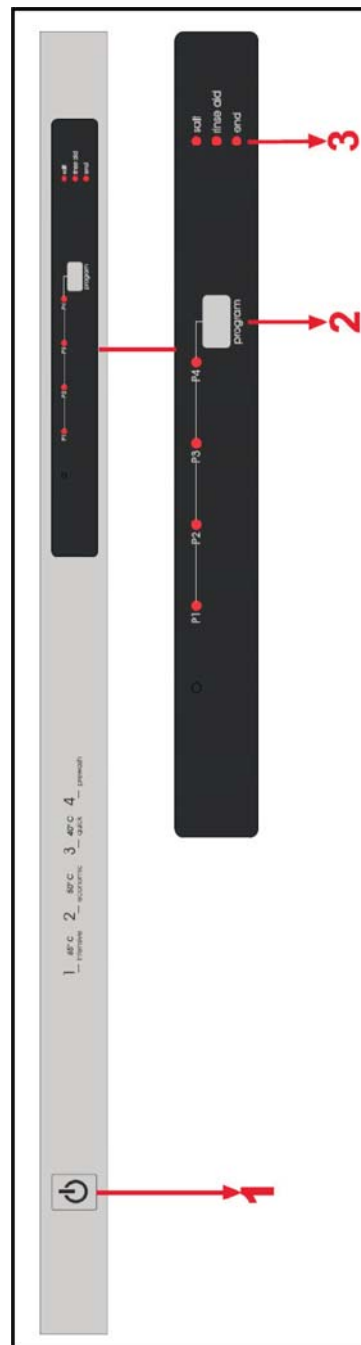
Проверете дали отворите на горната и долната рачка за распрскување се затнати. Ако има затнување, извадете ги рачките и исчистете ги под млаз вода.

Долната рачка за распрскување може да ја извадите со повлекување нагоре а навртката на горната рачка може да се извади со вртење на лево. Не заборавајте навртката добро да ја стегнете кога повторно ќе ја местите горната рачка за распрскување.

Филтер на цревото

Филтерот на доводното црево ја штити машината да не дојде до оштетување поради било какво загадување (песок, глина, рѓа итн.) кои може повремено да влезат преку водоводната мрежа и за да не дојде до формирање наслаги по миењето. Повремено проверувајте го филтерот и исчистете го ако е потребно. Да го исчистите филтерот, исклучете ја водата и извадете го цревото. Откако сте го извадиле филтерот од цревото измијте го под млаз вода. Чистиот филтер вратете го повторно на цревото. Наместете го цревото.

ЗАПОЗНАВАЊЕ СО ВАШАТА МАШИНА



1.) Копче за вклучување и исклучување

Кога е притиснато копчето за вклучување/исклучување, индикаторот за крај на програмата светнува.

2.) копче за одбирање програма

Со копчето за бирање програма, можете да одберете соодветна програма за вашите садови

3.) индикатор за недостаток на сол

За да проверите дали солта за омекнување е доволна или не, проверете ја сијаличката за сол на дисплејот. Кога оваа сијаличка за сол ќе се вклучи, отворете ја преградата и пополнете.

Индикатор за недостаток на средство за плакнење

За да проверите дали има доволно додатно средство за плакнење во вашата машина проверете ја сијаличката за недостаток на средство за плакнење на дисплејот. Кога оваа сијаличка за средство за плакнење ќе се вклучи, отворете ја преградата и пополнете.

Индикатор за крај на миењето

Индикаторот за крај на програмата на контролната плоча се вклучува кога одбраната програма на миење е завршена. Машина исто така ќе даде звук на зурење „5 пати“ кога ќе заврши програмата.

Технички спецификации

капацитет	12 place settings
висина	815 mm – 870 mm
ширина	596 mm
длабочина	570 mm
нето тежина	38 kg
влезен напон	220-240 V, 50 Hz
вкупна моќ	2200 W
грејна моќ	2000 W
моќ на пумпање	100 W
моќ на одводна пумпа	30 W
притисок на доводот на вода	0.03 MPa (0,3 bar) - 1 MPa (10 bar)
струја	10A

- Производителната компанија го задржува правото да го промени дизајнот и техничките спецификации.
- Векот на функционирање на машината е 10 години (траењето налага да се задржат резервните делови за да има машината правилна работа).

Согласност со стандардите и тест податоците / ЕУ Декларација на согласување

Сите фази на машината се изведени во согласност со безбедносните правила во сите релевантни директиви на Европската Заедница 2004/108/ЕС, 2006/95/ЕС, IEC 436/DIN 44990, EN 50242

БЕЗБЕДНОСНИ ИНФОРМАЦИИ И ПРЕПОРАКИ

Рециклирање

- Некои компоненти и пакувањето на машината се произведени од материјали кои може да се рециклираат.
- Пластичните делови се обележани со меѓународни кратенки: (>PE<, >PS<, >POM<, >PP<, ...)
- Картонските делови се направени од рециклирана хартија и треба да ги фрлите во соодветни контејнери за рециклирање хартија.
- Таквите материјали не се соодветни да ги фрлите во кантите за ѓубре. Треба да ги однесете во центрите за рециклирање.
- Контакттирајте ги соодветните центри за да добиете информации за методите и местата за отпадок.

Безбедносни информации

Кога ја испорачувате машината

- Проверете ја машината дали е оштетена или пакувањето.
- Ако е оштетена немојте да ја вклучувате, контактирајте со овластен сервис.
- Отпакувајте ја како што е покажано и фрлете го пакувањето според правилата.

ОДРЖУВАЊЕ И ЧИСТЕЊЕ Редовното чистење на машината и го продолжува векот на траење.

Маснотии и бигор може да се насоберат во делот за миење во машината. Во тој случај;

-наполнете ја преградата за детергент без да ја полните машината со садови, одберете програма која работи на висока температура и пуштете ја машината. Ако и ова не е доволно, употребете посебни абразивни средства за чистење достапни на пазарот. (средствата за чистење треба да се посебно наменети за чистење машини за миење садови.)

Чистење на дихтунзите на вратата на машината,

-Да ги исчистите насобраните остатоци на дихтунгот на вратата, редовно бришете го со навлажнета крпа.

Чистење на машината,

Чистете ги филтрите и рачките за распрскување најмалку еднаш неделно.

Исклучете ја од штек машината и водата пред да почнете со чистењето.

Не користете тврди материјали при чистењето. Избришете со фино средство за чистење и навлажнета крпа..

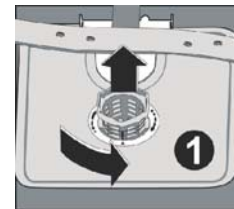
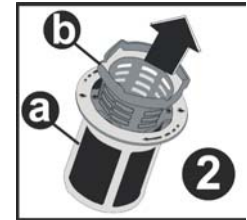
Филтри

Проверете дали има остатоци од храна на големите и фините филтри. Ако има остатоци храна, извадете ги филтрите, исчистете ги темелно под млаз вода.

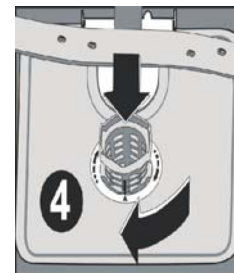
a. Микро филтер

b. Груб филтер

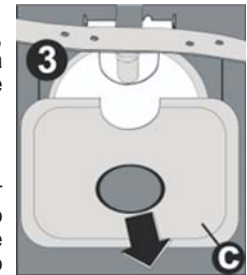
c. Метален/пластичен филтер



За да го извадите и исчистите филтерот, свртете во насока на стрелките на часовникот и извадете го со повлекување нагоре.1

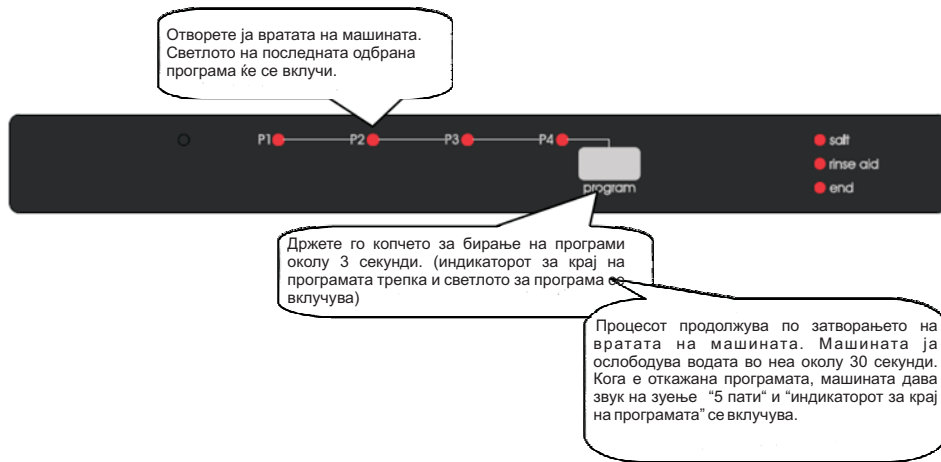


Повлечете и извадете го металниот /пластичен филтер. Потоа извлечете го грубиот филтер од микро филтерот. Измијте со силен млаз вода. Повторно вратете го металниот/пластичен филтер. Ставете го грубиот филтер во микро филтерот и внимавајте ознаките да одговараат една на друга.



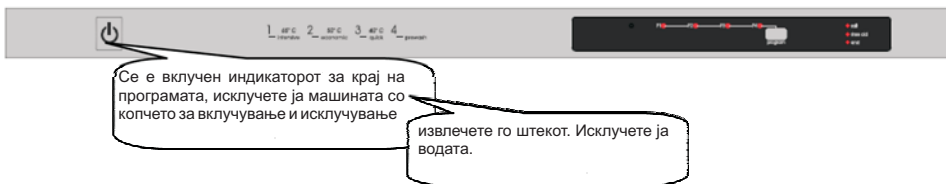
Менување на програмата со ресетирање

Ако сакате да ја откажете програмата додека трае програмата на миеење.



Забелешка: Кога вратата на машината е отворена за да ја запрете програмата на миеење пред да заврши, отворете ја вратата само малку да не дојде до прскање на водата.

Исклучување на машината



ЗАБЕЛЕШКА: По сигналот на зуење која кажува за крај на програмата кога циклусот на миеење завршил (светлото за крај се вклучува), оставете ја вратата на машината малку отворена за да се забрза сушењето.

Забелешка: Ако машината на вратата се отвори при миеењето или дојде до прекин на струјата, машината ќе продолжи ако вратата се затвори или дојде повторно струја.

На што треба да се внимава при монтирањето на машината

- Одберете соодветно, безбедно и рамно место каде ќе ја инсталирате машината.
- Направете го монтирањето и поврзете ја машината според упатствата.
- Оваа машина треба да ја монтира и поправа единствено овластен сервис.
- Треба да се користат единствено оригинални резервни делови.
- Пред да ја монтирате, осигурете се машината да не е вклучена во струја.
- Проверете дали внатрешниот електричен систем е поврзан според регулативите.
- Сите електрични поврзувања мора да се согласуваат со вредностите напишани на натписната табличка.
- Посебно внимавајте машината да не стои на електричен напоен кабел.
- Никогаш не користете продолжителен кабел ниту штекер со повеќе приклучоци за поврзување. Штекот треба да е лесно достапен откако машината ќе биде инсталирана.
- Ве молиме монтирајте ја машината за садови под или во кујнскиот елемент според упатството. Внимавајте производот да биде фиксиран правилно.
- Откако ќе ја монтирате машината на соодветно место, вклучете ја празна првиот пат.

Секојдневна употреба

- Оваа машина е за секојдневна употреба, не користете ја за друга намена. Нема гаранција за комерцијална употреба на машината.
- Не ја преполнувајте машината; во машината мијте ги само оние садови кои се соодветни за миеење во машина за садови.
- Не седите, не се потпирајте ниту ставате тежина на отворена врата на машината, може да се преврати.
- Не користете детергенти ниту додатни средства освен оние кои се наменети специјално за машина за миеење садови. Нашата компанија не е одговорна за штета од ваков вид.
- Водата во машината во делот за миеење не е пиеење, немојте да ја пиете.
- Поради ризик од експлозија, во делот за миеење не ставајте никакви хемиски агенси како растворувачи.
- Проверете дали пластичните садови се отпорни на топлина пред да ги миете во машината.
- Не ставајте садови кои не се соодветни за миеење во машина за садови. Исто така не преполнувајте ја машината. Нашата компанија не е одговорна за штета направена од гребнатини на внатрешната рамка на машината кои настанале поради движења на корпата.
- Бидејќи топлата вода може да испрска вратата на машината не смее никако да се отвора додека трае миеењето на садовите. Во секој случај, безбедносните уреди овозможуваат запирање на машината ако вратата се отвори.
- Не оставајте ја вратата на машината отворена. Во спротивно може да дојде до несреќа.
- Ножевите и острите предмети ставете ги корпата за прибор со сечилото свртени надолу.
- Оваа машина не е наменета да ја користат лица (вклучувајќи и деца) кои немаат искуство и знаење, освен ако личност одговорна за нивната безбедност не им дава упатство како да ја користат машината.

За безбедност на децата

- Откако ќе ја отпакувате машината, внимавајте пакувањето да не е на дофат на деца.
- Не дозволувајте деца да си играат или ја стартуваат машината.
- Децата треба да се подалеку од детергенти и други средства.
- Децата треба да се подалеку од машината кога е отворена бидејќи може да има остатоци од средството за чистење внатре во машината. Осигурете се дека старата машина нема да претставува закана за вашите деца. Децата може да се заглават внатре во стари машини. За да не дојде до таква ситуација, извадете го заклучувањето на вратата и електричните кабли.

Во случај да се расипе машината

доколку машината се расипе треба да ја поправат квалификувани лица. Ако ја поправаат лица кои не се стручни и дојде до оштетување, гаранцијата на машината не важи.

пред да вршите поправка на машината, внимавајте да биде исклучена од струја. исклучете го осигурачот или кабелот од приклучокот. Не влечете го кабелот кога го исклучувате. Затворете ја славината.

Препораки

- За заштеда на струја и вода, отстранете ги закоравените остатоци од садовите пред да ги ставите во машината. Пуштете ја машината откако целосно сте ја наполниле.
- Ако е потребно пуштете ја програмата со пред миене.
- Садовите кои имаат празнина како што се длабоки чинии, чаши, тенџериња ставете ги во машината свртени надолу.
- Не се препорачува да ги ставате садовите поинаку или во поголема количина.

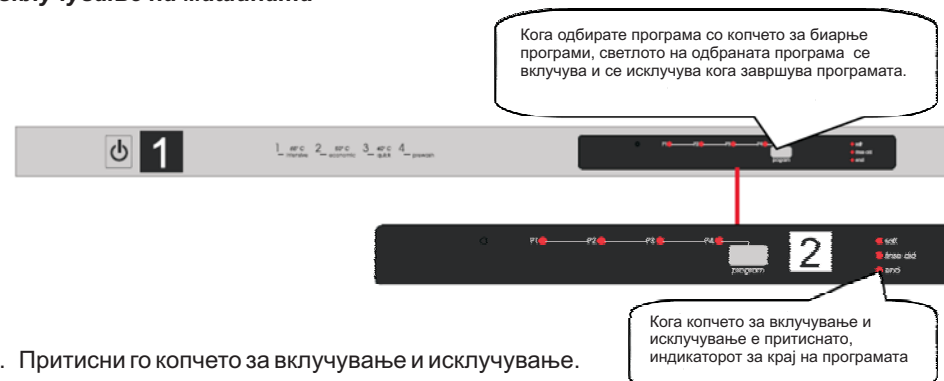
Садови/нешта кои не одговараат за миене во машина:

- Пепел, восочни остатоци, средства за полирање и хемиски супстанции, материјали од легура;
- Виљушки, лажици и ножеви со дрвени, коскени или од слонова коска рачки, или полирани со седеф, лепени предмети, боја, предмети потопени со абразивни, киселински или базни супстанции.
- Пластични предмети кои не се отпорни на топлина, бакарни или калајни садови;
- Алуминиумски или сребрени предмети (може да ја изгубат бојата)
- Одредени деликатни видови чаши со украсени шеми бидејќи може да избледат веднаш по првото миене; порцелански садови бидејќи може да ја изгубат прозирноста со тек на време, и лепен прибор кој не е отпорен на топлина, кристални чаши, даски за сечење, предмети со синтетички влакна; впивачки предмети како сунѓери или кујнски килимчиња не се соодветни за миене во машина за садови.

Предупредување: Понатаму купувајте само садови кои се отпорни на машина за миене садови.

ВКЛУЧУВАЊЕ НА МАШИНАТА И БИРАЊЕ ПРОГРАМА

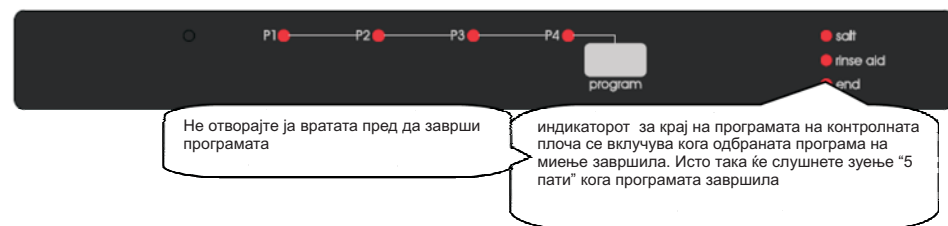
вклучување на машината



1. Притисни го копчето за вклучување и исклучување.
2. Одберете програма која одговара на вашите садови со копчето за бирање програми.
3. Затворете ја вратата. програмата стартува автоматски.

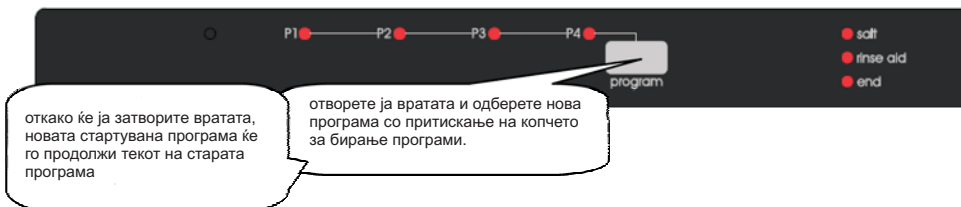
Забелешка: Ако не сакате да ја стартувате машината веднаш по бирањето програма, само притиснете го копчето за вклучување и исклучување. машината е подготвена за одбирање нова програма кога повторно ќе го притиснете копчето за вклучување и исклучување. Можете да одберете нова програма со копчето за бирање програми.

Програмата follow-up



Менување програма

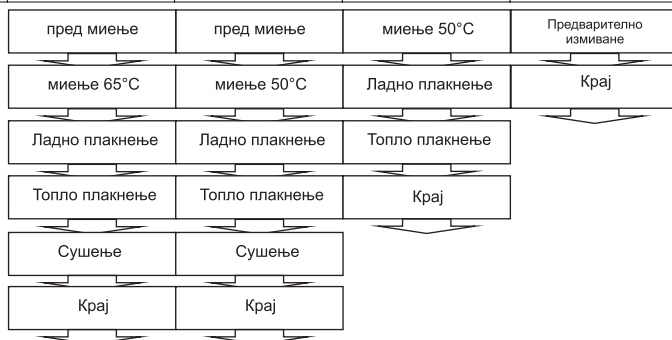
Ако сакате да промените програма додека програмата на миене трае.



Забелешка: Кога вратата на машината е отворена за да ја запрете програмата на миене пред да заврши, отворете ја вратата само малку да не дојде до прскање на водата.

ОПИС НА ПРОГРАМИТЕ

Програма број		Референца		
Име и температура на програмата	Интензивна (P1) 65°C	Економска (P2) 50°C	Брза (P3) 40°C	Пред миење (P4) нема топлина
Видови на користена храна	Супи, сосови, тестенини, јајца, компир и садови од рерна, пржена храна	Кафе, млеко, чај, суво меснато, зеленчук, кои не стоеле долго	Кафе, млеко, суво меснато, зеленчук кои не стоеле долго	Пред миење да ги исплакни и измие остатоците од храна која стоела подолго а потоа одберете програма
Ниво на валканост	високо	средно	ниско	-
Количина на детергент A: 25 cm ³ / 15 cm ³ B: 5 cm ³	A + B	A + B	A	-



Траење на програмата (мин.)	110	150	30	15
Потрошувачка на струја (kW часови)	1.55	1.05	0.68	0.02
Потрошувачка на вода (литри)	17.2	15.7	12.4	4.5

Предупредување: Кратките програми не вклучуваат сушење.

Вредностите кои се горе наведени се добиени под лабораториски услови според релевантни стандарди. Овие вредности може да се менуваат во зависност од условите за користење на производот и животната средина (притисокот на мрежата, притисокот на водата, влезната температура на водата и температурата на средината).

МОНТИРАЊЕ НА МАШИНАТА

Позиционирање на машината

Кога го одредувате местото за вашата машина, внимавајте да одберете позиција од која лесно ќе можете да ја полните и празните машината.

Не ставајте ја машината на место каде е можно температурата да се спушти под нулата 0°C.

Пред да ја позиционирате, извадете ја машината од пакувањето според упатствата и предупредувањата на самото пакување.

Ставете ја машината близу до славина или одвод за вода. Треба да ја поставите машината и да земете предвид дека поврзувањата откако ќе ги направите нема да се менуваат.

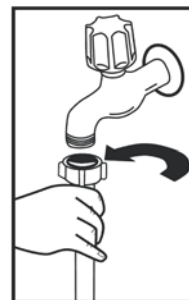
Не фаќајте ја машината за вратата или плочата ако сакате да ја поместите.

Оставете простор од сите страни на машината за да можете полесно да ја придвижите напред и назад додека чистите.

Внимавајте доводното и одводно црево да не бидат притиснати кога ја позиционирате машината. Исто така внимавајте машината да не стои на електричен кабел.

Прилагодете ги ногарките на машината за да биде на рамно ниво. Правилно позиционирање ќе обезбеди непречено отворање и затворање на вратата.

Ако вратата не се затвора добро, проверете дали машината е стабилна и на рамен под. Ако не е, прилагодете ги ногарките на стабилна позиција.

**Поврзување со вода**

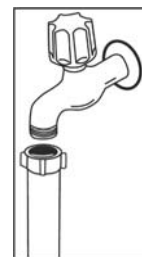
осигурете се водоводот да е соодветен за монтирање машина за садови. Исто така ви препорачуваме да наместите филтер на влезот на вашето место или стан да не дојде до оштетување на машината поради загадување (песок, глина, рѓа итн.) кои понекогаш може да влезат преку главниот водовод и за да спречите пожолтување или формирање на наслаги по миењето.

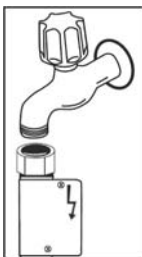
Доводно црево за вода

Не користете го доводното црево од старата машина, ако сте ја имале. Наместо него, користете го новото доводно црево кое е дадено. Ако користите ново долго црево, пуштете вода низ него ред да го поврзете. Поврзете го доводно црево директно на славината за вода. Притисокот на славината треба да е минимум 0.03 Мра и максимум 1 Мра. Ако притисокот на водата е над 1 Мра, мора да се постави вентил за намалување на притисокот.

Откако ќе ги направите поврзувањата, пуштете ја славината целосно и проверете го притисокот на водата.

За безбедност на водата, внимавајте славината на водата секогаш да е исклучена по завршувањето на програмата.





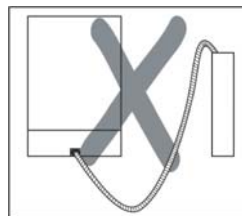
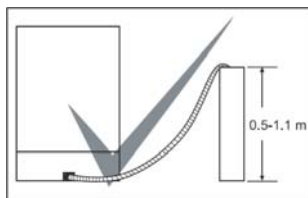
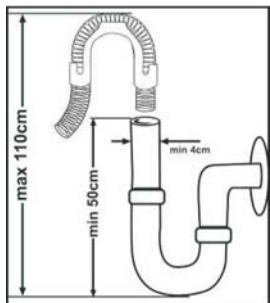
ЗАБЕЛЕШКА: Аквастоп жлебот за вода се користи во некои модели. Ако користите аквастоп постои опасност од притисок. Не сечете го жлебот аквастоп. Не дозволувајте да биде свиткан или извртен.

Доводно црево за вода

Доводното црево за вода може да биде директно поврзано со одводот за вода или преку одвод на славината на мијалникот. Со помош на посебна свиткана цевка (ако ја имате), водата може да се насочи во мијалникот преку закачување на свитканата цевка преку работ на мијалникот.

Ова поврзување треба да е минимум на 50 см и максимум на 110 см од рамнината на подот.

Предупредување: Ако користите одводно црево подолго од 4 м, садовите може да останат нечисти. Во тој случај, нашата компанија не презема одговорност.



Електрично поврзување

Штекот со заземјување на вашата машина треба да се поврзе со заземјен приклучок со соодветен напон и струја. Ако нема заземјување, повикајте стручен електричар да ја спроведе инсталација со заземјувањето. Ако ја користите машината без заземјување, нашата компанија не презема одговорност за евентуална штета.

Вредноста на струјата на внатрешниот осигурач треба да е 0-16 A.

Вашата машина е прилагодена според 220-240 V. Ако напонот во вашето место е 110 V, поврзете трансформатор од 110/220 V и 3000 W. При позиционирање машината не треба да е вклучена.

На низок напон, се намалува ефикасноста на миење на машината.

Секогаш користете го штекот даден со машината.

Електричниот кабел на машината треба да го замени овластен сервис или овластен електричар. Во спротивно може да дојде до несреќа.

Стандардно полнење и тест податоци

Капацитет:

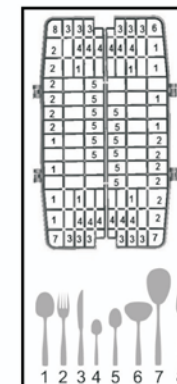
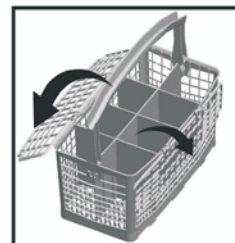
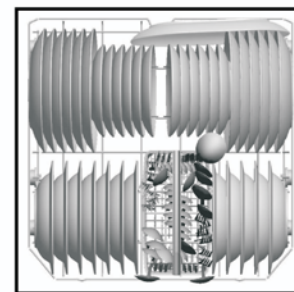
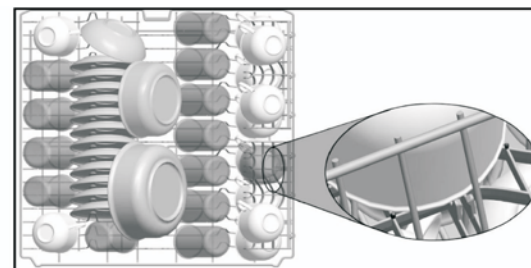
горна и долна корпа: 12 места. Горна корпа треба да се намести на висока позиција. Чашите треба да се наместат на закачалките за садови.

Детергент / додатно средство за плакнење

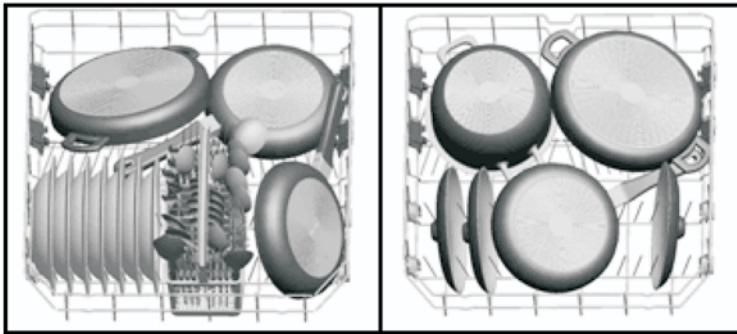
5+25 cm³, во согласност со EN50242-DIN 44990 IEC 436 (меѓународни норми) / прилагодување на дозата на средството за плакнење: 4

Тест на програмите

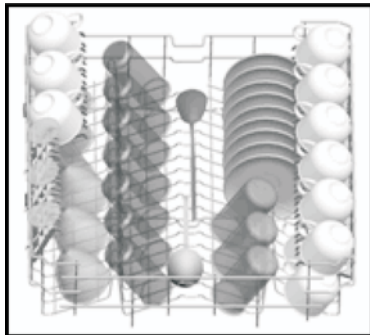
Економски 50°C, во согласност со EN 50242 (меѓународни норми)



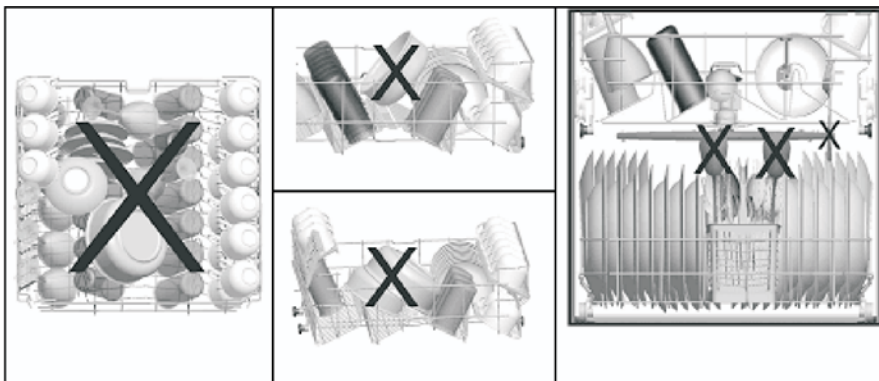
Додатни корпи



Горна корпа



Погрешно полнење



Поради безбедносни причини, секогаш исклучувајте го штекот кога програмата ќе заврши.

За да не дојде до електричен шок, не исклучувајте ако рацете ви се влажни.

Кога ја исклучувате од струја машината, повлечете го штекот, а не самиот кабел.

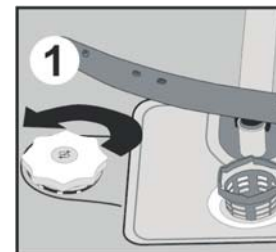
Пред да ја користите машината првиот пат

- Проверете дали спецификациите за довод на електрична енергија и вода одговараат на вредностите наведени во упатствата за монтирање за машината.
- Извадете го материјалите од пакувањето.
- Наместете го делот за омекнување на водата
- Додадете 2кг сол во преградата за сол и наполнете до врвот со вода до ниво да прелева.
- Ставете додатно средство за плакнење во преградата.

ПОДГОТВУВАЊЕ НА МАШИНАТА ЗА УПОТРЕБА

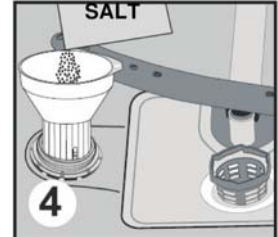
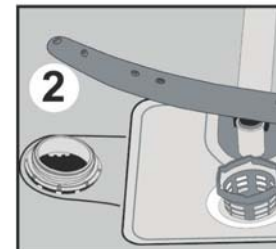
Важноста на декалцификација на водата

За добра работа на машината, потребно е мека односно помалку варовна вода. Во спротивно ќе се формираат бели наслаги на садовите и внатрешната опрема. Ова негативно ќе влијае на миењето, сушењето и светнувањето на садовите. Кога водата минува низ системот за омекнување, јоните кои ја формираат тврдината се отстрануваат од водата и водата ја добива потребната мекост за најдобри резултати при миењето. Во зависност од тврдината на водата овие јони кои ја стврдуваат водата брзо се акумулираат во системот за омекнување. Затоа, овој систем треба да се прочистува за да работи со истите перформанси за време на следното миење. За оваа цел се користи и сол за машини за садови.



Полнење со сол

Користете посебна сол наменета за употреба во машини за садови. За да ја ставите солта за омекнување, прво извадете ја долната корпа а потоа отворете го капачето на преградата за сол со негово вртење во спротивна насока од стрелките на часовникот. Прво наполнете ја преградата со 2кг сол и вода до врвот со инка ако имате бидејќи го олеснува полнењето. Вратете го капачето и затворете. Ако се уште свети сијаличката за предупредување за сол на контролната плоча додадете уште сол во преградата.



Додадете вода во преградата за сол само на првата употреба.

Ако ставите таблета во преградата за сол, не ја полнете целосно преградата. Ви препорачуваме да користите сол за омекнување во ситни зрнца или во прав.

Не ставајте кујнска сол во машината. Во спротивно, функцијата на преградата за омекнување ќе се намали во текот на времето. Кога ја пуштате машината, преградата за сол се полни со вода. Затоа ставете ја солта пред да ја пуштите машината.

На овој начин, солта која претекува веднаш се измива со миењето. Ако не ги миете садовите веднаш откако сте ја ставиле солта, тогаш пуштете програма на кратко миење на празна машина за да не дојде до оштетување (да се спречи нагрзување) на машината поради истекување на солта во преградата.

Лента за тестирање

Ефективноста на машината за миење зависи од мекоста на водата. Поради ова, машината е опремена со систем кој ја намалува тврдината на водоводната вода. Ефективноста на машината ќе се зголеми ако правилно се користи сетот. Да ја дознаете тврдината на водата во вашата област, контактирајте го локалниот одбор за вода или одредете ја тврдината со лентата за тестирање (ако ја има).

Отворете ја лентата за тестирање	Пуштете да тече водата од 1 минута	Држете ја лентата во водата околу 1сек.	Протресете ја лентата откако ќе ја извадите од водата	Почекајте 1 мин.	Проверете ја тврдината на водата Според добиените резултати Од лентата за тестирање
					Ниво 1  нема варовник Ниво 2  мала количина Ниво 3  слаба количина Ниво 4  средна количина Ниво 5  над средна количина Ниво 6  висока количина варовник

Прилагодување на потрошувачката на сол

Табела за прилагодувањата за ниво на тврдина на водата

Ниво на тврдина на водата	германска тврдина (dH)	француска тврдина (dF)	британска тврдина (dE)	Индикатор за нивото на тврдост	P1	P2	P3	P4
1	0-5	0-9	0-6	P1 – светло вклучено	●	○	○	○
2	6-11	10-20	7-14	P2 – светло вклучено	○	●	○	○
3	12-17	21-30	15-21	P3 – светло вклучено	○	○	●	○
4	18-22	31-40	22-28	P4 – светло вклучено	○	○	○	●
5	23-31	41-55	29-39	P1-P4 светло вклучено	●	○	○	●
6	32-50	56-90	40-63	P2-P4 светло вклучено	○	●	○	●

ПОЛНЕЊЕ НА МАШИНАТА

Ако правилно ги поставите садовите во машината, ќе имате најдобри резултати во однос на потрошувачката на енергија, миење и сушење.

Има две одделни кружни за да ја наполните машината со садовите. Во долната корпа може да ставате кружни и длабоки садови како што се тенџериња со долги рачки, капаџи на тенџериња, чинии, чинии за салати и сет за прибор.

Горната корпа е наменета плиткы чинии, чинии за десерт, здели, шолји и чаши. Кога ги ставате чашите со долго столпче, навалете ги на работ на корпата, полицата или жичениот дел за чаши а не кон другите садови. Немојте да ги потпирате долгите чаши една наспроти друга бидејќи не се стабилни и може да дојде до оштетување.

Подобро да ги ставите тенките делови во средишниот дел од корпата.

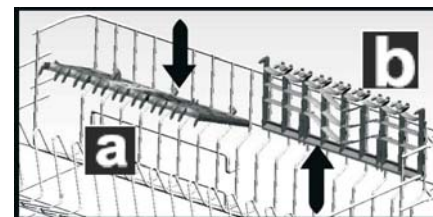
Може да ги ставите лажиците меѓу сетот приборот за да не дојде до залепување. Се препорачува да ја користите решетката за прибор за најдобри резултати.

За да не дојде до повреда, садовите со долги рачки и остри краевы како што се ножеви за леб, виљушки за служење итн ставете ги хоризонтално со острите врвовы свртени надолу.

Предупредување: Садовите треба да се поставени во машината така што нема да попречуваат при вртењето на долната и горната рачка за распрскување.

Закачалки за садови

Има закачалки за садови на горната корпа во машината. Може да ги користите овие закачалки во отворена и затворена позиција. Може да ги ставите чашите; и во затворена позиција да ги ставите долгите чаши на корпата. Исто така може да ги користите овие закачалки за поставување на долги виљушки и лажици буквално на нив.



Полнење со средство за плакнење и прилагодување.

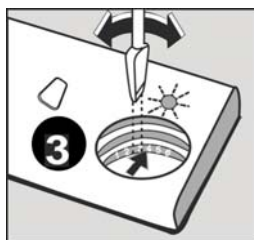
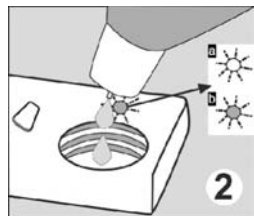
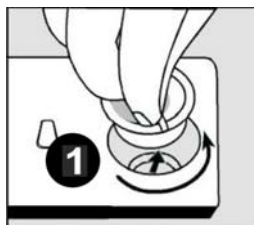
Средството за плакнење се користи да се спречи формирање на дамки од вода, бели линии на садовите како и подобрување на сушењето. Спротивно на верувањето, се користи за подобро измени садови туку и за подобри резултати при сушењето. Поради оваа причина, треба да се внимава да се стави соодветно количество средство за плакнење во преградата и да се користи единствено средство за полирање за употреба за машина за садови.

Да ставите средство за плакнење, извадете го капачето од преградата. Наполнете ја преградата со средство за плакнење се додека индикаторот за ниво не постане темен, вратете го капачето и завртете го така што навоите да се совпадат.

Со проверка на индикаторот за ниво на средство за плакнење, ќе знаете дали на машината и е потребно средство. Темен индикатор значи дека има средство во преградата а светол индикатор покажува дека треба да ја наполните преградата.

Прилагодувачот за нивото за средство за плакнење може да се прилагоди на позиција од 1 до 6. Фабричкото прилагодување за средството за плакнење е на позиција 3.

Ќе треба да го зголемите степенот на прилагодувачот ако после миењето остануваат дамки на садовите. А треба да го намалите степенот ако има сини дамки кога ќе поминете со раката по садот.



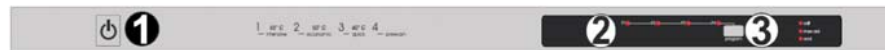
Предупредување: Користете само средства за плакнење кои се наменети за употреба во машина за садови. Ако додадете повеќе средство за плакнење ќе се формира огромно количество пена и ќе го намали ефектот од миењето; вишокот од средството за плакнење извадете го со помош на крпа.

Ако тврдината на водата што ја користите е над 90 dF (француска тврдина) или ако користите вода од бунар, се препорачува да користите филтер или други средства за прочистување на водата.

ЗАБЕЛЕШКА: Нивото на тврдината е прилагодено на ниво 3 како фабричко прилагодување.

Прилагодување на потрошувачката на сол

прилагодете го омекнувачот за вода според тврдината на водата



Откако ќе ја ресетирате машината, притиснете го копчето за бирање програми и држете го притиснато надолу. **3**



Во меѓувреме вклучете ја машината со притискање на копчето за вклучување и исклучување. **1**



Држете го притиснато копчето за бирање програми се додека не се вклучат и исклучат светлата "P1-P2-P3-P4-индикатор крај на програмата". **3**



Откако светлата "P1-P2-P3-P4-индикатор крај на програмата" трепнаа, ослободете го копчето за бирање програми. **3**

Вашата машина го покажува последното внесено прилагодување на тврдината на водата



Може да ги прилагодите нивоата со копчето за бирање програми според **Прилагодувања за нивоа на Тврдината на Водата.**



Откако ќе го прилагодите нивото на тврдината на водата, притиснете го копчето за вклучување и исклучување да ги зачувате прилагодувањата во меморија. **4**

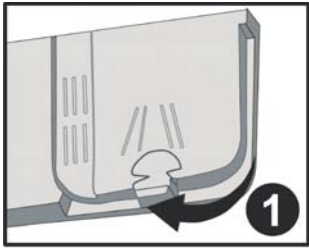
Употреба на детергент

Користете детергент кој е посебно наменет за употреба за домашни машини за садови. Можете да најдете детергенти во форма на прашок, гел или таблети на пазарот кои се наменети за машини за садови во домаќинството.

Детергентот треба да го ставите во преградата пред да ја пуштите машината. Чувајте го детергентот на ладно и суво место, надвор од дофат на деца.

Не ја преполнувајте преградата повеќе од потребното; во спротивно може да предизвика гребнатини на чашите како и слабо растворен детергент.

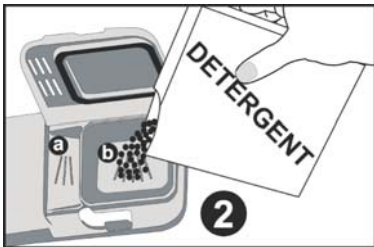
Ако ви се потребни повеќе информации за детергентот што го користите, контактирајте го директно производителот на детергентот.



Полнење на преградата за детергент

Турнете го резето да се отвори преградата за детергент како што е покажано на сликата. Внатре може да се видат линии за нивоа. Така ќе можете да го измерите износот на детергент. Оваа преграда може да собере вкупно 40 cm³ детергент. Отворете го детергентот и ставете во поголемата преграда 25 cm³ ако садовите се многу валкани или 15 cm³ ако се помалку валкани.

Ако садовите се валкани подолго време, или ако има остатоци од исушена храна, или машина е речиси преполна, ставете 5cm³ детергент во преградата за пред миене и вклучете ја машината. Може ќе треба да додадете повеќе детергент во машината, во зависност од степенот на валканост и од тврдината на водата во вашата област



Комбинирани детергенти

Производителите на детергенти исто така произведуваат комбинирани детергенти кои се викаат 2 во 1 – 3 во 1- 5 во 1...

Детергентите 2 во 1 содржат детергент + сол или додатно средство за плакнење. Кога користите детергент 2 во 1, треба да внимавате кои функции ги содржи.

Другите таблети детергенти исто така содржат детергент +додатно средство за плакнење +сол+различни додатни функции.

Генерално, комбинираниите детергенти даваат доволни резултати под одредени услови на употреба. Таквите детергенти содржат додатно средство за плакнење и/или сол во одредени количини.

На што треба да внимавате кога користите ваков вид на производи:

- Секогаш проверете ги спецификациите на производот што го користите и дали е комбиниран производ.
- Проверете дали детергентот кој го користите одговара на тврдината на водата од водоводот што машината ја користи.
- Внимавајте на упатствата на пакувањето при употреба на ваквите продукти.
- Ако таквите детергенти се во форма на таблети, никогаш не ги ставајте во внатрешниот дел или во корпата за прибор на машината. Секогаш ставајте ги во преградата за детергент.
- тие даваат добри резултати само за одредени видови на употреба. Ако користите ваков вид детергенти, треба да ги контактирате производителите и да дознаете за соодветните услови на употреба.
- Кога условите за употреба на таквите производи и прилагодувањата на машината се соодветни, тие ви обезбедуваат заштеда на потрошувачката на сол и/или додатно средство за плакнење.
- Контактирајте ги производителите на детергент ако нема добри резултати на миене (ако садовите остануваат валкани и влажни) откако сте користеле 2 во 1 или 3 во 1 детергенти. Гаранцијата за машината не важи од поплаки предизвикани од употреба на овие детергенти.

Препорачана употреба: Ако сакате да имате подобри резултати при користење на комбинирани детергенти, додадете сол и средство за плакнење и прилагодете го нивото на тврдината на водата и нивото за средството за плакнење на најниска позиција.

⚠ Растворливоста на детергентите таблети произведени од различни компании може да варира во зависност од температурата и времето. Оттука, не се препорачува да се користат такви детергенти за кратки програми. Подобрo е да користите детергент во прашок при таквите програми.

Предупредување: Ако се појави било каков проблем, на каков не сте наишле претходно, при употребата на ваков вид детергент, контактирајте го директно производителот на детергентот.

Кога ги откажувате комбинираниите детергенти

Наполнете ги преградите за сол и средство за плакнење.

Прилагодете го нивото на тврдина на водата на највисока позиција и пуштете ја машината на празно.

Прилагодете го нивото на тврдина на водата.

Направете го соодветно прилагодувањето за средството за плакнење.