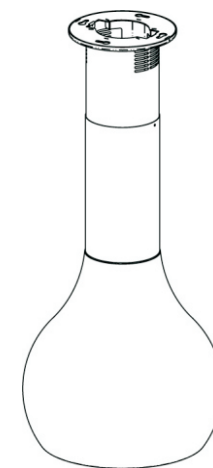


**FABER**



**DROP**

**BEOLEKS**

**SRB**

Novi Beograde: 011/ 31 33 598; 011/ 31 33 597; 011/ 31 33 264; 011/ 31 33 826  
Bul. Arsenija čarnojevića 66

**SRB** UPUTSTVO ZA UPOTREBU

Poštovani klijenti

Mi Vam se zahvaljujemo što ste izabrali aspirator Faber, jedan prestižan brend, sinonim za kvalitet i sigurnost. Adamo se da će on zadovoljiti sve vaše potrebe. Ukoliko pažljivo pratite preporuke koje su date u uputstvu Vaš će aspirator ostati efikasan. Nemojte se dvoumiti da nas potražite. Mi smo tu odmah do vas kako bi Vam pomogli, i kako bismo Vam dali korisne informacije za sve proizvode brenda Faber.


## OSVETLJENJE

### ZAMENA SVETLA

#### 20W halogena svetiljka

Da biste uklonili svetlosnu jedinicu uzmite šrafciğer kako biste blago pritisli bočnu stranu jedinice. Izvadite jedinicu, uklonite električni priključak i zamenite jedinicu s novom. ("Da biste kupili, kontaktirajte tehničku podršku")

**Upozorenje:** Ovaj uređaj je opremljen belim LED svetiljkama klasifikovanim kao 1M prema EN 60825-1: 1994 + A1: 2002 + A2: 2001 standardima; maksimalna emitovana optička moć @ 439nm: 7μW. Ne gledajte direktno u svetlo kroz optičke uređaje (dvoглеde, lupe ...).

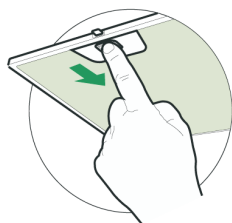
Simbol  na proizvodu, ili na dokumentima koja prate proizvod, označava da ovaj proizvod ne sme biti tretiran kao kućni otpad već se mora odneti na odgovarajuće mesto na kome se vrši reciklaža električne i elektronske opreme. Odlaganje se mora vršiti u skladu sa lokalnim propisima o zaštiti životne sredine koji se tiču odlaganja otpada.

## Metalni filteri protiv masnoće

### Čišćenje metalnih samopotpornih filtera protiv zamašćenosti

Mogu da se operu u mašini za pranje posuđa i treba ih čistiti barem jednom u svaka dva meseca rada ili češće, posebno kod aktivnije upotrebe.

- Otvorite ugodne panele.
- Uklonite filtere jedan po jedan, pritiskajući ih prema nazad i povucite ih na dole u istom trenutku.
- Operite filtere pazeći da ih ne iskrivite. Neka se osuše pre no što ih ponovo postavite. (Ukoliko površina filtera vremenom menja boju, to neće imati apsolutno nikakvog uticaja na efikasnost samog filtera.)
- Postavite filtere ponovo na njihovo mesto vodeći računa da je drška vidljiva spolja.
- Zatvorite ugodne panele.

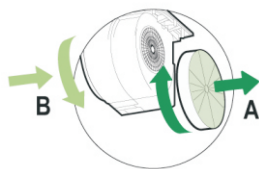


### Filteri sa aktivnim ugljem (recirkulaciona verzija)

Ovi filteri ne mogu da se peru i nisu obnovljivi, moraju da se menjaju barem jednom u 4 meseca aktivnog rada ili češće u slučaju vrlo frekventne upotrebe.

#### **ZAMENA FILTERA SA AKTIVNIM UGLJEM**

- Otvorite ugodni panel povlačeći ga prema dole.
- Uklonite metalne filtere protiv zamašćenosti.
- Uklonite zasićene filtere sa aktivnim ugljem kao što je pokazano na slici. (A)
- Postavite novi filter (B).
- Zamenite metalne filtere protiv masnoće.
- Zatvorite ugodne panele.

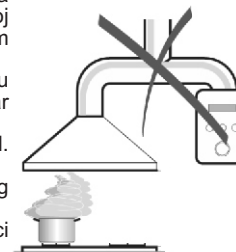


## **PREPORUKE I SUGESTIJE**

Instrukcije za upotrebu se odnose na nekoliko modela ovog uređaja. Prema tome, možete naići na opise pojedinih karakteristika koje se ne odnose na Vaš specifičan uređaj.

### **MONTIRANJE**

- Proizvođač se neće smatrati odgovornim za bilo kakvu štetu nastalu kao posledica nepravilnog ili netačnog montiranja uređaja.
- Minimalno bezbedno rastojanje između vrha šporeta i aspiratora treba da je 650 mm (kod nekih modela se može montirati na manjoj visini, molimo Vas da obratite pažnju na odeljke o radnim dimenzijama i montiranju.)
- Proverite da li napon u Vašem prostoru odgovara naponu naznačenom na tablici sa podacima, a koji je se nalazi unutar aspiratora.
- Za I klasu kućnih aparata, proverite da li kućno snabdevanje el. energijom garantuje adekvatno uzemljenje.
- Povežite aspirator sa ispusnim dimnjakom pomoću cevi minimalnog prečnika 120 mm. Dužina cevi mora biti što je moguće kraća.
- Nemojte povezivati aspirator na odvodne cevi koje su nosioci dimnih isparenja (bojleri, kamini itd.)
- Ako se aspirator koristi u kombinaciji sa neelektričnim uređajima (na primer uređajima na plin) u prostoriji mora biti obezbeđen određeni stepen provetrenosti kako bi se sprečilo vraćanje izduvnog gasa. Kuhinja mora posedovati otvor koji direktno komunicira sa otvorenim vazduhom kako bi se zagarantovao ulaz čistog vazduha.



### **UPOTREBA**

- Aspirator je ekskluzivno kreiran za kućnu upotrebu, kako bi se eliminisali kuhinjski mirisi.
- Nikada nemojte koristiti aspirator u druge svrhe osim u one za koje je konstruisan.
- Nikada ne ostavljajte otvoren plamen ispod aspiratora dok aspirator radi.
- Podesite intenzitet plamena tako da ide samo ispod suda i proverite da ne kruži sa strane.
- Rad friteze tokom upotrebe mora biti strogo nadgledan: pregrejano ulje može dovesti do eksplozije.
- Nemojte flambirati ispod aspiratora (rizik od vatre).
- Ovaj uređaj nije namenjen osobama (uključujući i decu) sa smanjenom psihičkom, senzornom ili mentalnom sposobnošću ili nedostatkom iskustva u poznavanju uređaja, osim ako im nisu date instrukcije kako da koriste uređaj ili ako ih nadgleda lice odgovorno za njihovu bezbednost.
- Deca moraju biti nadgledana kako se ne bi igrala sa uređajem.



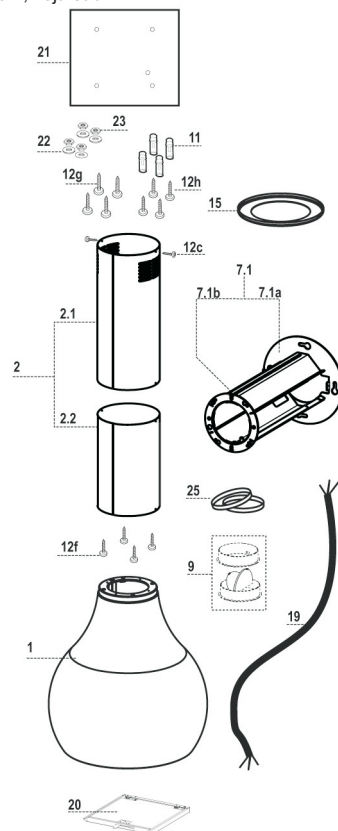
**OPREZ:** Dostupni delovi mogu postati vrući ukoliko se koriste sa kuhinjskim

## ODRŽAVANJE:

- Isključite aparat ili izvucite gajtan iz štekera pre obavljanja bilo kakvog posla u vezi sa održavanjem uređaja.
- Očistite i/ ili zamenite Filtere nakon nazanačenog vremena (Opasnost od požara).
- Očistite aspirator vlažnom krpom i neutralnim tečnim deterdžentom.

## KARAKTERISTIKE KOMPONENTE

No	Količina	Komponente
1	1	Poklopac aspiratora sa kontrolama, filterima i motornom jedinicom
2	1	Teleskopski kanal sa:
2.1	1	Gornji kanal
2.2	1	Donji kanal
7.1	1	Teleskopska unutrašnja konstrukcija sa kompresorom, koja sadrži:
7.1a	1	Gornji ram
7.1b	1	Donji ram
9	1	Zatvarač D.120
15	1	Noseća pločica
19	1	Električni kabl
25	2	Spona za crevo



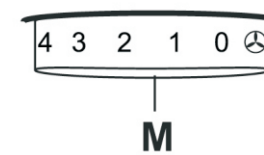
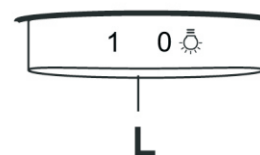
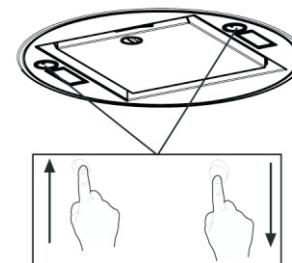
No	Količina	Instalacione Komponente
11	4	Priključak f10
12c	4	Šraf 2,9x6,5
12f	4	Šraf M4x80
12g	4	Šraf M6x80
12h	4	Šraf 5,2x70
21	1	kalup
22	4	Čistilica
23	4	Matica M6
1	1	Knjižica sa uputstvima

## Upozorenje:

Ako je priključni kabal oštećen, on mora biti zamenjen od strane proizvođača, njegovog servisnog agenta ili adekvatno kvalifikovanog lica kako bi se izbegle potencijalno opasne situacije.

## UPOTREBA

### KOMANDNA TABLA

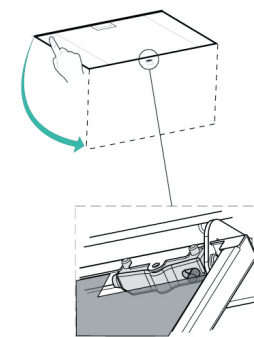


L	Svetlo	Uključuje/ isključuje svetlosnu jedinicu.
M	Motor	Uključuje/ isključuje motor aspiratora na izabranoj brzini.

**Napomena:** Pritisnuti taster na gore kako bi se oslobodio, a u cilju korišćenja komandi

### Čišćenje ugodnih panela

- Povlačenjem otvorite ugodni panel.
- Odvojite ploču od nadstrešnice aspiratora pomerajući pričvršćeni čavlič poluge.
- Ugodni panel se nikada ne sme prati u mašini za posuđe.
- Očistite spoljašnjost vlažnom krpom i neutralnim deterdžentom.
- Očistite unutrašnjost vlažnom krpom i neutralnim deterdžentom; nemojte koristiti mokre krpe i sunđere ili isparenja na paru; nemojte koristiti abrazivne supstance.
- Kada završite sa ovim postupkom, okačite ponovo ploču na nadstrešnicu aspiratora i zatvorite je okretanjem dugmeta u suprotnom smeru.



## PRIKLJUČIVANJE NA VAZDUŠNI ISPUST

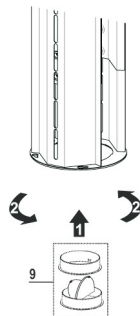
### Vazdušni ispust u kanalnoj verziji

Pri montiranju verzije aspiratora sa izduvnom cevi, montirajte priubnicu **9** na donji deo unutrašnjeg okvira dimnjaka i priključite priubnicu na vazdušni ispust cevi koristeći ili fleksibilnu ili krutu cev  $\varnothing 150$  ili  $120$  mm, što je stvar izbora samog montažera.

- Pričvrstite cev odgovarajućom količinom cevnih spona.
- Uklonite ugljene filtere ako su prisutni.

### Vazdušni ispust u reciklažnoj verziji

- Proverite da li su ugljeni filteri postavljeni unutar aspiratora.

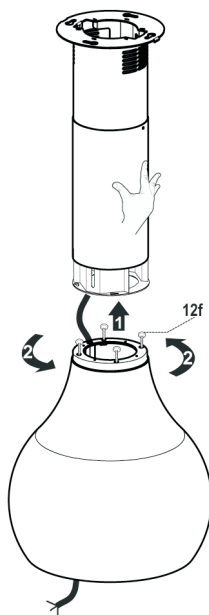


## Montiranje tela aspiratora- Električno povezivanje

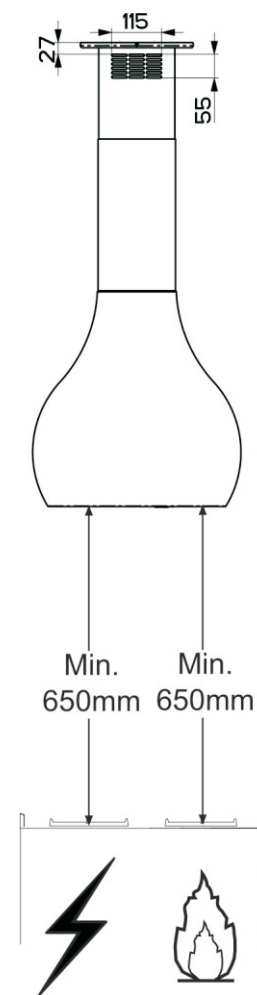
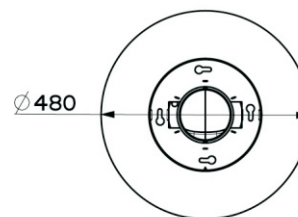
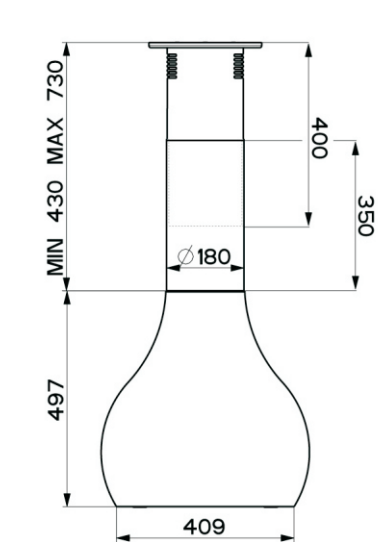
- Odšrafite 4 šrafa **12f** iz tela aspiratora.
- Uzmite donji dimnjak **2.2** i podignite ga prema gore držeći ga rukom.
- Uzmite telo aspiratora i postavite šrafove u rupe unutrašnjeg okvira dimnjaka i promerite ga, tako da šrafovi budu u središtu podesivih rupa. Na ovaj način aspirator neće pasti.
- Uklonite metalne filtere.
- Umetnite kraj električnog kabla **19** unutar rupe između okvira unutrašnjeg dimnjaka i tela aspiratora. Neka sklizne kroz rupu dok ne izađe.
- Zašrafite šrafove **12f** u krajnji položaj i postavite donji dimnjak na telo aspiratora.
- Na kraju, nastavite s električnim povezivanjem između električnog kabla **19** i kabla motora, uključujući ih unutar kutije sa ožičenjem.

**Napomena:** Kutija se nalazi unutar nadstrešnice aspiratora sa leve strane i može joj se pristupiti nakon odvrtnja 2 šrafa koja je pričvršćuju.

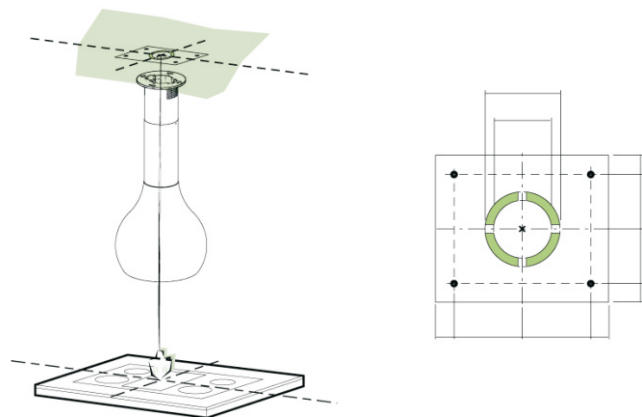
- Nakon što su kablovi povezani, zatvorite kutiju sa ožičenjem, i stavite je na mesto, i pričvrstite 2 šrafa koja su gore uklonjena.
- Zamenite filtere protiv zamašćenosti.
- Pričvrstite Ugodne panele (videti paragraf čišćenje Ugodnih panela)



## DIMENZIJE



## MONTAŽA



### Bušenje plafona/ police i pričvršćivanje rama

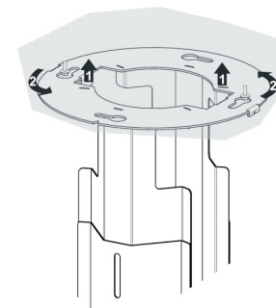
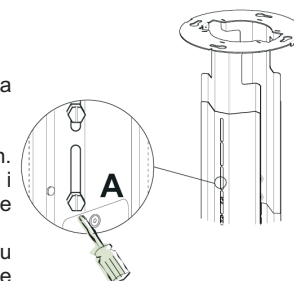
#### Bušenje plafona/ Police

- Koristite vertikalnu liniju kako biste obeležili centar ploče na plafonu/ potpornoj polici.
  - Postavite šablon za bušenje **21** na plafon/ potpornuolicu vodeći računa da šablon bude u ispravnom položaju, centrirajući osovinu šablona sa onim na ploči.
  - Obeležite centre rupa na šablonu.
  - Izbušite rupe na naznačenim tačkama:
- Za betonske tavanice, izbušite rupe tako da odgovaraju odgovarajućoj veličini šrafa.
  - Kod plafona od šuplje opeke, debljine zida od 20mm: bušilica Ø 10 mm (odmah ubacite Tiplove **11**, koji se nalaze u pakovanju.)
  - Kod drvenih plafonskih greda, bušite prema drvenim šrafovima koje koristite.
  - Kod drvenih tavanica, bušite Ø 7 mm.
  - Za kabal napajanja el. energijom, bušilica Ø 10 mm.
  - Za vazdušni ispust (model sa izduvnom cevi), bušite prema prečniku spoljašnjeg izduvnog izlaza cevi.
  - Ubacite dva šrafa odgovarajućeg tipa, ukrštajući ih i ostavljajući ih na 4-5 mm od plafona:
  - Kod betonskih tavanica, koristite odgovarajuće tiplove veličine šrafa (nisu uključeni u pakovanje).
  - Kod šupljih plafona, koji imaju unutrašnji prostor, debljine zida od oko 20 mm, koristite šrafove **12h**, koji su u pakovanju.
  - Za plafonske drvene tavanice, koristite 4 drvena šrafa (nisu uključeni u pakovanje).
  - Za drvenu tavanicu, koristite 4 drvena šrafa **12g** sa podlošcima **22** i navrtnjima **23**, koji se nalaze u pakovanju

### Pričvršćivanje unutrašnjeg okvira dimnjaka

Prilikom montiranja visine unutrašnjeg dimnjaka, pratite uputstva navedena u nastavku. Visina se bazira na kuhinjskoj visini uzimajući u obzir udaljenost od 650 mm između šporeta i aspiratora.

- Kada podešavate položaj dimnjaka uradite sledeće:
- Odšrafite metričke šrafove koji pričvršćuju dva dela okvira zajedno na 4 strane unutrašnjeg okvira dimnjaka (A.)
- Podesite visinu okvira i ponovo zavrnite šrafove
- Podignite okvir pazeći da je indeks na potpornoj ploči frontalan. Postavite rupe okvira na dva šrafa koji su smešteni na krovu i rotirajte unutrašnji okvir dimnjaka dok ne dođete do centra rupe za podešavanje.
- Zategnite dva šrafa. Pričvrstite dva dodatna šrafa koja su u pakovanju; pre finalnog zašraflijanja šrafova moguće je podesiti položaj okvira dimnjaka rotirajući strukturu dimnjaka; obratite pažnju da šrafovi ne izlaze iz svog mesta u podesivim rupama.
- Montiranje okvira mora biti dovoljno jako i mora se uzeti u obzir težina aspiratora, kao i stres koji može da dođe od eventualnog guranja. Kada je pričvršćivanje završeno, proverite da li je osnova stabilna ukoliko je okvir dimnjaka malo pomeren.
- U svim slučajevima kada plafon nije dovoljno jak u montažnoj tački dimnjaka, instalater mora da obezbedi ojačanje tako što će koristiti potrebne potpore ploče koje se vezuju za strukturno jake elemente.



### Upozorenje:

Ako je aspirator ugrađen u kanalnoj verziji, pre no što nastavite sa radom, obavite sve radnje koje su opisane u odgovarajućem paragrafu.

Nastavite sa povezivanjem mrežnog kabla i električnog kabla **19**, koji je u paketu.

Stavite gornji dimnjak **2.1** i pričvrstite ga pomoću dva šrafa **12c** na unutrašnji okvir dimnjaka.

Stavite potpnu ploču **15** na njeno mesto i pričvrstite pomoću dva šrafa **12c** na okvir ploče.

