

FABER



SCREEN ACTIVE

SKOLEKS


MK

Скопије: 02/ 322 75 80, ул. Народен Фронт Б-2, Кавадарци: 043/ 412 551, ул. Шишка Б.Б,
Битола: 047/ 242 885, ул. Прилепска 56, Тетово: 044/ 337 919, ул. Илинденска Б.Б

MK УПАТСТВО ЗА УПОТРЕБА

ПОЧИТУВАНИ КОРИСНИЦИ

Ви благодариме што имавте доверба во нас и го избравте нашиот производ, синоним на квалитет и сигурност. Се надеваме дека тој ќе одговара на вашите потреби и барања. Секогашкога имате потреба од нас, не двоумите се, побарајте не. Ние секогаш ќе бидеме до Вас кога за тоа има потреба за соработка и за понуда на секаков вид на корисни информации од производи на FABER.

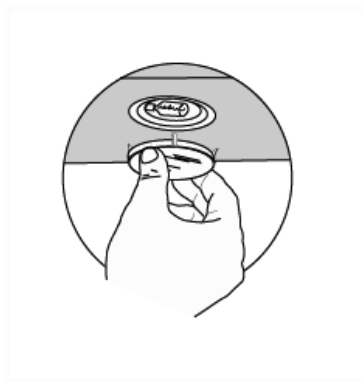
Симболот  обележан на уредот, или обележан на неговата документација, покажува дека тој уред не смее да се третира како домашен отпад. Наместо тоа тој уред треба да се предаде во најблискиот пункт за рециклирање на електрички и електронски уреди. Уништувањето треба да се изврши во согласност со локалните закони и во согласност со стандардите за животната средина.

Осветлување

ЗАМЕНУВАЊЕ НА СВЕТЛОТО

20 W халогенско светло.

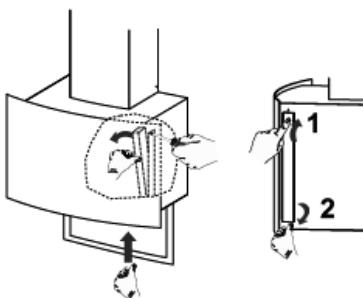
- Извадете ги 2 навртки кои го фиксираат потпорниот капак за светлото и извлекете го од аспираторот.
- Извадете ја сијаличката од држачот.
- Заменете ја со ламба од ист вид, и не заборавајте да проверите дали двете игли се правилно поставени во лежиштето на држачот на лампата.
- Ставете го капачето на лампата фиксирајќи го на своето место со 2 навртки кои беа претходно извадени.



МЕНУВАЊЕ НА СИЈАЛИЧКИТЕ 11 W

НЕОНСКИ СВЕТЛА.

- Одвртете ја навртката која го држи стаклото што го ја штити неонската сијаличка.
- Отворете ја комфорт плочата и извадете го помачканиот филтер.
- Од внатрешната страна на аспираторот, со едната рака придвижете го горниот дел на држачот за светлото да го ослободите стаклото.
- Лизгајте го стаклото нагоре додека не се ослободат крајот и извлекете.
- Извадете го стаклото и заменете ја сијаличката со иста таква.
- Вратете го стаклото со истите операции во обратен редослед.

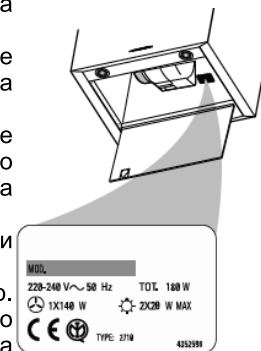


ПРЕПОРАКИ И ПРЕДЛОЗИ

- ⚠ Упатствата за употреба се однесуваат на неколку верзии на овој апарат. Според тоа, ќе најдете на некои карактеристики кои не се однесуваат на вашиот посебен апарат.

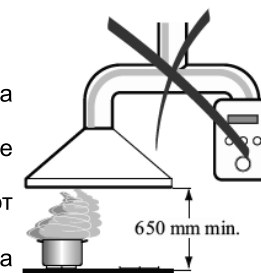
ИНСТАЛАЦИЈА

- Произведувачот не сноси одговорност за штета направена од неправилна и несоодветна инсталација.
- Минималното безбедно растојание меѓу горната површина на шпоретот и аспираторот е 450 mm.
- Проверете дали напонот на струјата одговара на оној кој е назначен на плочата која е фиксирана на внатрешната страна на аспираторот.
- За уредите од Класа I, проверете дали електричното снабдување гарантира соодветно заземјување. Поврзете го аспираторот со одводот преку цевка со минимум дијаметар од 120 mm. Патот на одводот мора да биде најкраток колку што е можно.
- Не поврзувајте го аспираторот со одводниот дел (цевка) кои носат гасови на согорување (бојлери, камини итн..).
- Ако аспираторот се користи со не-електрични апарати (пр. Апарати на гас), мора да се обезбеди доволно аерација во просторијата за да се спречи враќање на издувниот гас. Во кујната мора да има прозорец преку кој постојано ќе се врши проветрување.



УПОТРЕБА

- Аспираторот е дизајниран исклучиво за домашна употреба за да се отстранат кујнските мириси..
- Никогаш не употребувајте го за други цели освен за оние за кои е назначен.
- Никогаш не оставајте голем отворен пламен кога аспираторот работи.
- Подесете го интензитетот на пламенот да биде само на дното на тавата и внимавајте да не се движи по страните.
- Длабоките тави со масло мора постојано да ги набљудувате додека ги користите: загреаното масло може лесно да избувне во пламен.
- Не фламбирајте под аспираторот; опасност од пожар
- Аспираторот не треба да го користат деца или луѓе кои не знаат правилно да го користат, освен ако не се насочени со инструкции за нивна безбедност.
- Треба да ги набљудувате децата за да не си играат околу апаратот.



ОДРЖУВАЊЕ

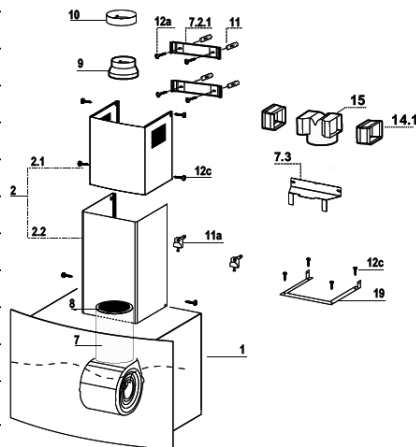
- Исклучете го апаратот од струја кога ќе вршите било какво одржување.
- Исчистете и/или заменете ги Филтерите по некој одреден период.
- Исчистете го аспираторот со влажна крпа и неутрален течен детергент



ХАРАКТЕРИСТИКИ

Реф. Кв-т Компоненти на производот

1	1	Сферичен дел на аспираторот, комплетен со: контролни копчиња, единица со вентилатор, филтери
2	1	Телескопски оцак ,кој се состои:
2.1	1	Горен дел
2.2	1	Долен дел
7	1	PVC цевка (наместена)
8	1	Насочна решетка (наместена)
9	1	Фланша за редуцирање $\phi 150-120$ mm
10	1	Фланша $\phi 150$ mm
14.1	2	Додатен елемент за одвод на воздухот
15	1	Поврзување за одвод на воздухот
19	1	Елемент за фиксирање на оцакот



Реф. Кв-т Компоненти на инсталацијата

7.2.1	2	Фиксирачки држачи на горниот дел од оцакот
7.3	1	Потпорен дел на поврзувањето за одвод на воздухот
11	4	Сидни приклучоци
11a	2	Сидни приклучоци SB 12/10
12a	4	Навртки 4.2 x 44.4
12c	10	Навртки 2.9 x 6.5

Кв-т Документација

1	Прирачник за упатства
---	-----------------------

Филтер со активиран јаглен (верзија со рецикулација)

Филтерот не се мие и не може да се обнови. Мора да се замени кога знакот EF се појавува на дисплејот или на најмалку 4 месеци.

Активирање на сигналот за аларм

- Во верзијата со рециркулирање Аспиратори, алармот за заситување на Филтерот може да се оспособи при инсталирањето или подоцна.
- Исклучете го светлото и моторот за аспирација.
- Исклучете го Аспираторот од струја.
- Кога повторно ќе го воспоставите поврзувањето притиснете и држете го копчето B.
- Кога ќе го пуштите копчето два ротирачки правоаголници се појавуваат на дисплејот.
- **Околу 3 секунди** притиснете го копчето B се додека не се појави на дисплејот трепкање за потврда.

- 2 трепкања EF – АКТИВИРАН алармот за заситен филтер со јаглен
- 1 трепкање со EF – ДЕАКТИВИРАН алармот за заситен филтер со јаглен.

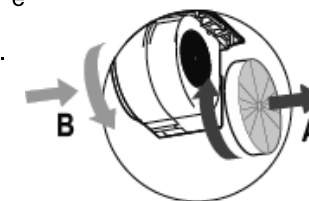
Заменување на филтерот за активен јаглен

Ресетирање на сигналот за аларм

- Исклучете го светлото и моторот на аспираторот. | Ако е активирана 24h-функција таа треба да се деактивира.
- Притиснете го копчето E се додека дисплејот не се исклучи.

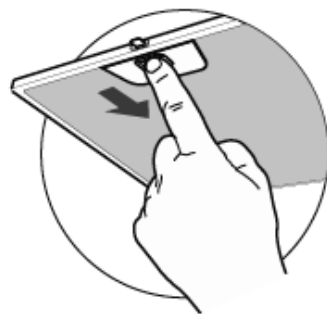
Заменување на филтерот

- Отворете ги комфорт плочите со повлекување надолу
- Отстранете ги металните подмачкани филтери
- Отстранете ги филтерите со заситен активиран јаглерод со одвртување на фиксирачките куки
- Наместете го новиот филтер на тој начин што ќе го закачите и наместите ги на своето место
- Вратете ги металните подмачкани филтери.
- Затворете ги комфорт плочите.



Подмачкани филтери

Филтерите можат да се мијат во машина за садови. Треба да се мијат кога знакот FF се појавува на дисплејот или на секои 2 месеца работење или почесто ако редовно се користи аспираторот.



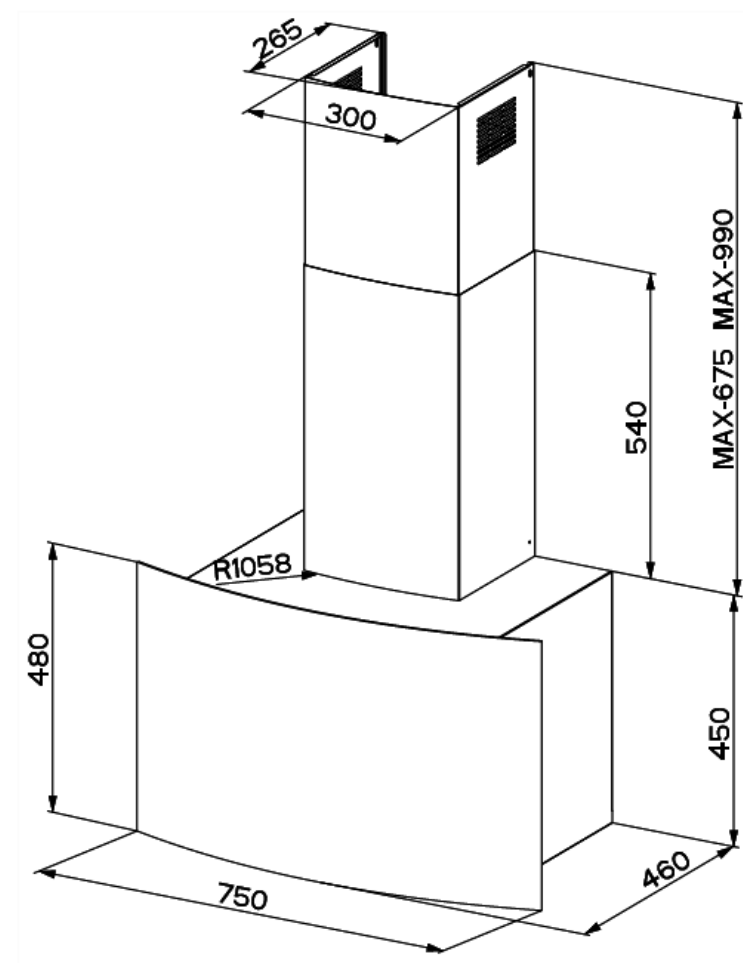
Ресетирање на алармот

Исклучете го светлото и моторот на аспираторот. Ако е активирана 24h-функција таа треба да се деактивира. Притиснете го копчето E се додека дисплејот не се исклучи.

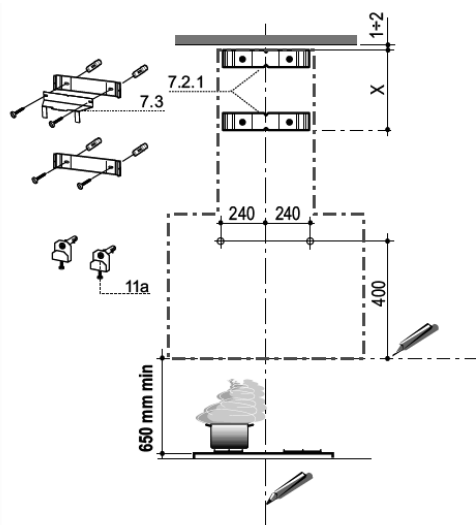
Чистење на филтерите

- Извлечете ја комфорт плочата да ги отворите.
- Отстранете ги филтерите еден по еден со туркање кон задната страна на аспираторот и повлекување во исто време надолу.
- Внимавајте да не се искриват кога ги миете. Сосема нека се исушат пред да ги ставите повторно. (бојата на површината на филтерот може да се промени во текот на времето но тоа не влијае на ефикасноста на филтерот).
- Кога ќе ги поставувате филтерите внимавајте тие да бидат во точна позиција со рачката да е видлива од надвор.
- Затворете ја комфорт плочата.

Димензии



ИНСТАЛАЦИЈА



Кога го монтирате аспираторот во верзија со рецикулација без оџако, имајте предвид дека мора да постои простор од нјмалку 8-10 см меѓу горниот дел на аспираторот и повшината над него (таванот или полица).

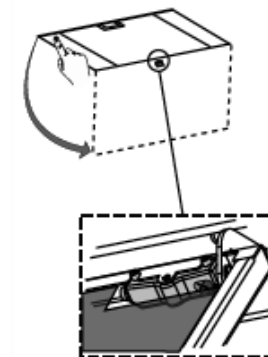
Обележување на сидот:

- Повлечете вертикална линија на потпорниот сид до таванот, или на висина која е практична, на средината на делот каде аспираторот ќе биде инсталиран;
- Повлечете хоризонтална линија од 650 mm над шпоретот;
- Поставете го држачот 7.2.1 на сидот како што е прикажано за 1-2 mm од таванот или горната граница израмнувајќи го централни засеци со вертикалната референтна линија.
- Обележете ги централните точки на дупките на држачот.
- Поставете го држачот 7.2.1 на сидот како што е прикажано на X mm под првиот носач (X = висината на делот од горниот оџак), подесувајќи го центарот со вертикалната линија.
- Обележете ги централните точки на дупките на држачот.
- Издупчете ги дупките со ш 8 mm бургија во централните точки кои се обележани.
- Внесете ги сидните приклучоци 11 во дупките.
- Фиксирајте ги држачите со помош на 12a (4,2 x 44,4) навртките кои се дадени и кога ќе го наместите аспираторот во верзија со рецикулирање со оџако, истотака наместете го потпорниот држач 7.3
- Како што е покажано погоре, обележете референтна точка 400 mm над хоризонталната референтна линија, и 240mm на десно о вертикалната референтна линија.
- Повторете ја оваа операција на другата страна, и проверете дали е израмнето.
- Издупчете ги обележаните точки со ф 12mm бургија
- Ставете ги приклучоците, навртките и држачот 11 а во дупките и прицвстете.

ОДРЖУВАЊЕ

Чистење на комфор плочите

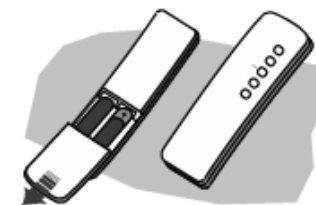
- Извлечете ја комфор плочата да ја отворите.
- Извадете ја плочата од сферичниот дел на аспираторот со лизгање на фиксирачката рачка.
- Комфор плочата никогаш не смее да се мие во машина за садови.
- Надворешниот дел исчистете го со влажна крпа и неутрален течен детергент. Внатрешноста истотака исчистете ја со влажна крпа и неутрален течен детергент; никогаш не употребувајте воденеста крпа или сунѓери, или млаз вода, и не користете абразивни средства.
- Откако ќе ја завршите горе спомената операција, закачете ја плочата назад на сферичниот дел на аспираторот и затворете со туркање на копчето во спротивна насока.



ДАЛЕЧНСКИ УПРАВУВАЧ (ИЗБОРЕН)

Уредот може да се контролира со помош на далечински управувач кој работи на 1.5 V јаглерод-цинкови алкални батерии од стандарден тип LR03-AAA.

- Не ставајте го далечинскиот управувач близу до топлотни извори.
- Искористените батерии мора соодветно да се фрлат.



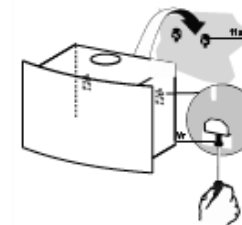
УПОТРЕБА контролна плоча



Копче	Функција	Дисплеј
A	Вклучување и исклучување на моторот на аспираторот на последната одбрана брзина.	Ја покажува одбраната брзина
B	Ја намалува брзината на аспирација	
C	Ја зголемува брзината на аспирација.	
D	Со притискање на ова копче може да ја активирате интензивната брзина од било која претходно одбрана брзина. Интензивната брзина може да се активира дури и кога моторот на OFF (исклучен). Оваа брзина е подесена 10 минути. После тоа време системот автоматски ја активира последната одбрана брзина. Оваа брзина е соодветна за мириси и испарување при силно готвење.	HI се појавува.Светлото долу од десната страна трепка еднаш во секунда.
E	Со притискање на ова копче може да го подесите моторот на брзина на аспирација од 100 m ³ /h која трае 10 минути секој час. По ова моторот автоматски се исклучува. Кога е вклучен филтерот за заситување може да се ресетира алармот со притискање на ова копче околу 3 секунди. Индикацијата е видлива кога моторот е исклучен.	Покажува 24-функција . Светлото долу од десната страна трепка и моторот е вклучен. Штом ќе заврши процесот претходната индикација исчезнува: FF покажува дека алармот за металните подмачкани филтери е активиран, и филтерите треба да се измијат. Алармот се активира на секои 100 работни часа. EF покажува дека алармот за заситен филтер со јаглен е активиран и филтерот треба да се замени; мора да се измијат и металните подмачкани филтери. Филтерот со јаглен се активира по 200 работни часови.
F	Со притискање на ова копче може да го подесите одложеното исклучување на уредот за 30 минути. Оваа функција е соодветна за комплетно елеминирање на преостанатите миризби. Може да се активира во било која позиција, и да се деактивира со притискање на на копчето повторно или со исклучување на моторот.	Наизменично ја покажува одбраната брзина на аспираторот и преостанатото време пред да се исклучи аспираторот. Светлото долу од десната страна трепка.
G	Вклучување и исклучување на светлото(горното. Ако е притиснато 2 секунди се вклучуваат и страничните светла	
H	Вклучување и исклучување на светлото(горното) при намален интензитет.	

МОНТИРАЊЕ НА ТЕЛОТО НА АСПИРАТОРОТ

- подесете ги двете навртки Vg на држачите 11a, и односно наместете ги во позиција.
- Закачете го аспираторот на двата држачи 11a.
- Повлечете ја комфорт плочата да ја отворите, извадете ги филтерите еден по еден, турнете кон задниот дел на единицата и повлечете надолу во исто време.
- Од внатрешната страна на аспираторот, прицврстете ги навртките Vg да го нивелирате аспираторот.



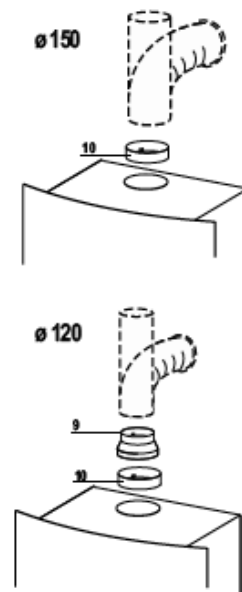
Поврзување

СИСТЕМ ЗА ОДВОД НА ВОЗДУХОТ ВЕРЗИЈА СО ЦЕВКИ

Кога ќе ја инсталирате верзијата со цевки, поврзете го аспираторот со оцакот со помош на флексибилна или цврста цевка \varnothing 150 или 120 mm, избор кој се остава на инсталатерот. Пред да ги поврзете цевките, проверете дали насочната решетка 8 е извадена, ако не е, тогаш извадете ја.

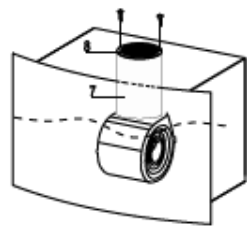
Да поврзете со помош на \varnothing 150 mm цевка, ставете ја фланшата 10 на одводот на сферичниот дел на аспираторот.

- Да го инсталирате додатниот дел ш 120 mm ставете ја фланшата 9 на фланшата 10
- Фиксирајте ја цевката на соодветен начин. Потрербните материјали не се дадени.
- Извадете ги филтерите со активиран јаглен ако ги има.



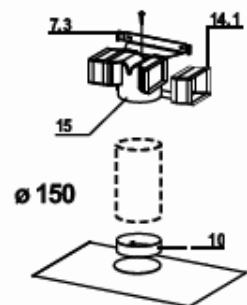
ОДВОД НА ВОЗДУХОТ НА АСПИРАТОР ВО ВЕРЗИЈА СО РЕЦИРКУЛИРАЊЕ.

- Во случај потребните компоненти да се извадени за да функционира рециркулирањето сега треба повторно да се монтираат.
- Ставете ја пластичната цевка на фланшата 7.
- Ставете ја насочната решетка за одвод на воздухот 8 на одводот за воздух. Проверете дали позицијата на решетката е правилна.
- Не заборавајте да ги проверите дали се ставени филтрите со активиран јаглен.



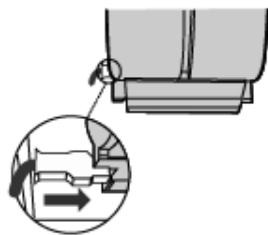
ОДВОД НА ВОЗДУХОТ – ВЕРЗИЈА СО РЕЦИРКУЛАЦИЈА СО ОЌАК

- Ставете ја фланшата 10 на аспираторот на одводот за воздух на сферичниот дел. Ставете го конекторот 15 на потпорниот држач 7.3 и фиксирајте со навртка.
- Ставете ги додатните делови 14.1 на страната на конекторот 15.
- Проверете дали отворот на додатните делови 14.1 е во согласност со отворите на оџакот и хоризонтално и вертикално.
- Поврзете го конекторот 15 со фланшата 10 со цврста или флексибилна цевка ф150 мм, избор кој се остава на техничкиот монтер.
- Не заборавајте да ги проверите дали се ставени филтрите со активиран јаглен.



ЕЛЕКТРИЧНО ПОВРЗУВАЊЕ

- Поврзете го аспираторот со струја преку приклучок со два пола и да има контактен простор од 3 mm.
- Отстранете ги подмачканите филтери (видете во делот Одржување) и не заборавајте конекторот од напојувачкиот кабел да биде правилно поставен во приклучокот кој се наоѓа на страната на вентилаторот.



Склопување на одводниот дел

Присцврстете го фиксирачкиот дел на оџакот 19 на аспираторот со помош на 4 навртките 12с.

Горниот оџак

- Отворете ги двете странични капачиња на оџакот полека, закачете ги зад држачите 7.2.1 затворете ги повторно се додека не дојдат во контакт.
- Фиксирајте ги држачите на страните, со помош на 4 навртки 12с (2.9 x 9.5) кои се дадени.
- Проверете дали отворот на додатните делови ако ги има е во согласност со отворите на оџакот.
- Долниот оџак
- Отворете ги двете странични капачиња на оџакот полека, закачете ги зад држачите и потоа затворете ги повторно се додека не дојдат во контакт.
- Фиксирајте го делот на страните на оџакот и фиксирајте го елементот 19, со помош на 2 навртки 12с (2.9 x 9.5) кои се дадени.

