



PRESTIGE SP

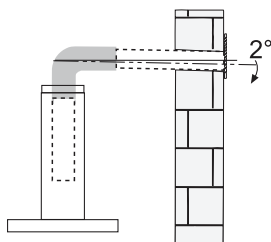
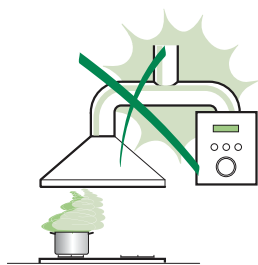
Уважаеми Клиенти,

Благодарим Ви, че избрахте аспиратора Faber, една престижна марка, синоним на качество и сигурност. Надяваме се, че той ще отговаря на Вашите изисквания. Внимателно следвайте препоръките, изложени в тази книжка и Вашият аспиратор ще остане ефикасен. Не се колебайте да ни търсите при необходимост. Ние винаги ще бъдем до Вас, за да ви сътрудничим при нужда и да Ви даваме полезна информация за всички продукти с марката Faber.

ПРЕПОРЪКИ И СЪВЕТИ

△ Инструкциите за експлоатация се отнасят за различни модификации на този уред. Следователно можете да намерите описания на отделни характеристики, които не се отнасят до Вашия специфичен продукт.

МОНТАЖ

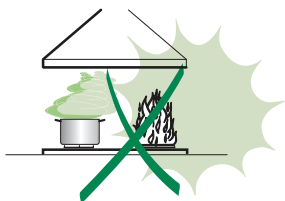


- Производителят не носи отговорност за повреди, дължащи се на неправилен или неточен монтаж.
- Минималното безопасно разстояние между готварския плот и аспиратора е 650 мм (някои модели могат да се монтират на по-малка височина, моля направете справка с раздела за работни размери и монтаж).
- Уверете се, че напрежението на мрежата отговаря на обозначеното върху табелката с данните, поставена във вътрешността на аспиратора.
- За уредите от клас I, проверете дали домашната електрическата мрежа гарантира добро заземяване.
- Свържете аспиратора към изходящ комин с въздуховод с диаметър не по-малък от 120 мм. Маршрутът на въздуховода трябва да е възможно по-къс.
- Не свързвайте аспиратора към комини, пренасящи дим от горене (бойлери, камини и т.н.).
- Ако аспираторът се използва съвместно с не електрически уреди (например газови уреди), трябва да се осигури достатъчен приток на въздух, за да се предотврати връщането на аспирирания въздух обратно в стаята. Кухнята трябва да има отвор, директно свързан с външната среда, за да се гарантира притокът на свеж въздух. За правилното и безопасното функциониране на уреда, отрицателното налягане в помещението не трябва да надвишава 0,04 mbar, за да се предотврати обратното връщане в помещението на изпаренията и мизриците, аспирирани от аспиратора.
- В случай на повреда на захранващия кабел, той трябва да се замени от производителя или от техническия сервиз, за да се предотвратят всякакви рискове.

- Ако инструкциите за монтаж на газов плот изискват разстояние между плота и аспиратора по-голямо от посоченото по-горе, то това разстояние трябва да се вземе предвид. Трябва да се спазват всички нормативни документи, свързани с отвеждането на въздуха.

УПОТРЕБА

- Аспираторът е предназначен за употреба само в домашни условия, за да елиминира миризмите в кухнята.
- Не използвайте никога аспиратора за други цели освен за тези, за които е предназначен.
- Не оставяйте висок открит пламък под аспиратора, докато работи.
- Задължително регулирайте интензитета на пламъка така, че той да се насочи само към дъното на готварския съд без да излиза извън него.
- Фритюрниците трябва да бъдат наблюдавани непрекъснато по време на употреба: силно нагрятото олио може да избухне в пламъци.
- Не фламбирайте под аспиратора: има риск от възникване на пожар
- Аспираторът не е предназначен да се използва от лица (включително деца) с намалени физически, сензорни и психически възможности, или с липса на опит, освен ако не са надзирани или инструктирани относно използването на уреда от лице, отговорно за тяхната безопасност.
- Децата трябва да бъдат надзирани, за да се гарантира, че не си играят с уреда.
- **ПРЕДУПРЕЖДЕНИЕ:** Достъпните части могат да се нагорещят, когато аспираторът се използва съвместно с уреди за готвене.



ПОДДРЪЖКА

- Преди да започнете каквато и да е операция по поддръжката, изключете уреда или издърпайте щепсела от контакта.
- Почиствайте и/или сменяйте филтрите след определен период от време (опасност от пожар).
- Почиствайте аспиратора като използвате влажна кърпа и неутрален течен препарат.

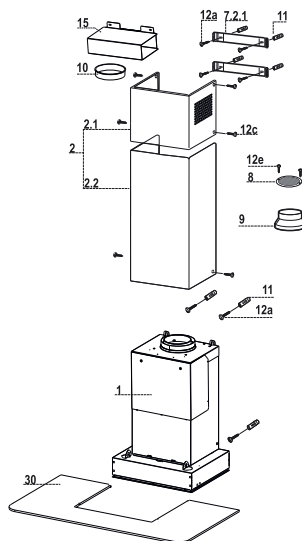
ХАРАКТЕРИСТИКИ

Компоненти

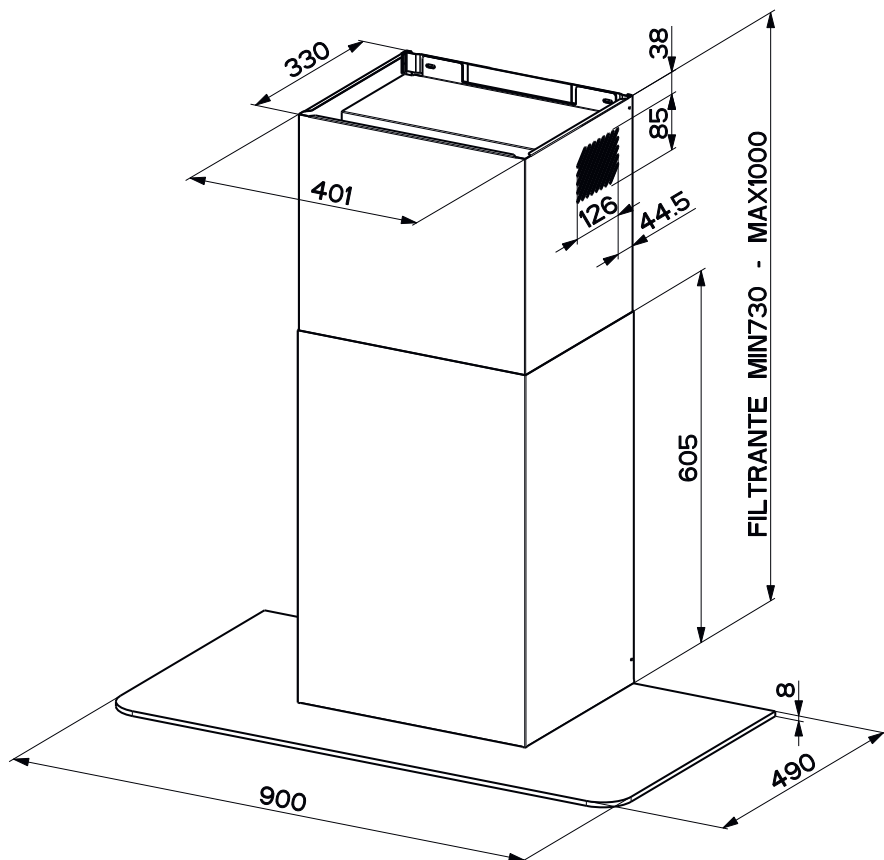
Ref.	Кол-во	Продуктов компонент
1	1	Тяло на аспиратора, комплектувано с: команден блок, осветление, аспирираща група, филтри
2	1	Телескопичен комин, състоящ се от:
2.1	1	Горен комин
2.2	1	Долен комин
8	1	Направляваща решетка на изходящия въздух
9	1	Редуциращ фланец Ø150 –120 mm
10	1	Фланец Ø150 mm
15	1	Конектор
30	1	Съгло на аспиратора

Ref.	Кол-во	Монтажни компоненти
7.2.1	2	Фиксирани скоби на горния комин
11	7	Дюбели
12а	7	Винтове 4.2 x 44.4
12с	6	Винтове 2.9 x 6.5
12е	2	Винтове 2,9 x 9,5

Кол-во	Документи
1	Книжка с инструкции

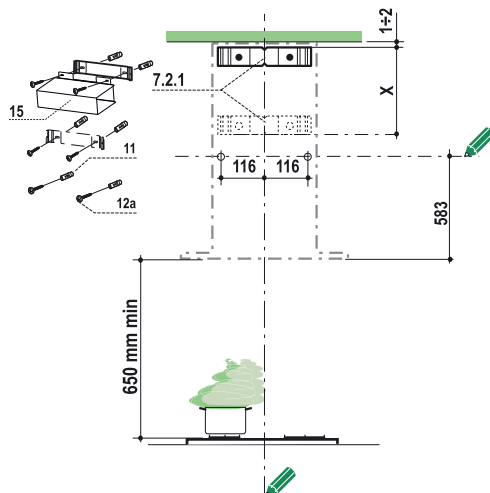


Размери



МОНТАЖ

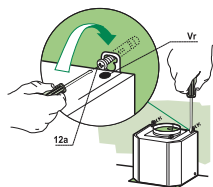
Пробиване на стената и закрепване на фиксиращите скоби



Разчертайте върху стената:

- Една вертикална линия върху стената до тавана или до възможна горна повърхност, в центъра на зоната, където ще се монтира аспиратора;
- Една хоризонтална линия на разстояние 650 мм над готварския плот;
- Поставете скобата **7.2.1** върху стената, както е показано, на разстояние 1-2 мм от тавана или повърхността над аспиратора, изравнявайки центъра (прореза) на скобата с вертикалната линия;
- Отбележете върху стената центровете на отворите в скобата.
- Поставете втората скоба **7.2.1** върху стената, както е показано, на разстояние X мм под първата скоба (X = височината на доставения горен комин), изравнявайки центъра (прореза) на скобата с вертикалната линия.
- Отбележете върху стената центровете на отворите в скобата.
- Отбележете отправна точка, както е показано, на разстояние 116 мм от вертикалната линия и на разстояние 583 мм над хоризонталната линия.
- Повторете тази операция и от другата страна на вертикалната линия, проверявайки точките да са на едно ниво.
- Пробийте маркираните точки, използвайки свредло с Ø8 мм.
- Поставете дюбелите за стена **11** в отворите.
- Фиксирайте долната скоба **7.2.1**, ако тя трябва да се поставя, използвайки доставените винтове **12a** (4,2 x 44,4).
- Фиксирайте горната скоба **7.2.1** и скобата, носеща конектора **15** заедно, използвайки два от доставените винтове **12a** (4,2 x 44,4).
- Затегнете двата доставени винта **12a** (4,2 x 44,4) в отворите за фиксиране на тялото на аспиратора, оставяйки хлабина от 5-6 мм между стената и главата на винтовете.

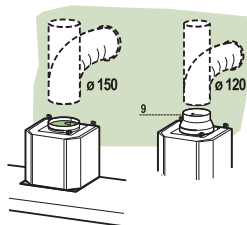
Монтиране на тялото на аспиратора



- Преди да окачите тялото на аспиратора, затегнете двата винта **Vr**, разположени в монтажните точки на корпуса на аспиратора.
- Окачете тялото на аспиратора върху винтовете **12a**.
- Затегнете напълно носещите винтове **12a**.
- Регулирайте винтовете **Vr**, за да нивелирате тялото на аспиратора.
- Възможно е, ако е необходимо, да се фиксира корпуса на аспиратора към стената, използвайки повече винтове с дюбели за стена, които могат да се поставят от вътрешната страна на корпуса на аспиратора.

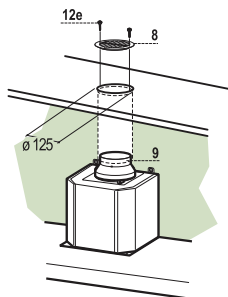
Свързване

АСПИРАЩА СИСТЕМА ЗА ИЗВЕЖДАНЕ НА ВЪЗДУХА



При монтаж на аспиратора в аспираща версия, свържете аспиратора към комина, използвайки твърд или гъвкав въздуховод с диаметър Ø150 или Ø120 мм, чийто избор е оставен на монтажника.

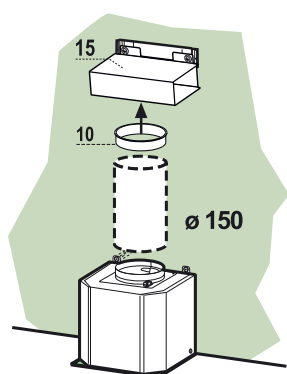
- За да използвате въздуховод с Ø120 мм, поставете редуциращия фланец **9** върху отвора за изходящия въздух в тялото на аспиратора.
- Фиксирайте въздуховода в нужното положение с подходящи и достатъчно на брой тръбни скоби (не се доставят с аспиратора).
- Извадете филтрите активен въглен, ако има монтирани такива.



ОТВОР ЗА ВЪЗДУХА ПРИ МОНТАЖ НА АСПИРАТОРА ВЪВ ФИЛТРИРАЩА ВЕРСИЯ

- Изрежете отвор с Ø125 мм във възможната лавица, която може да се намира над аспиратора.
- Поставете редуциращия фланец **9** върху отвора за изходящия въздух в тялото на аспиратора.

- Свържете фланеца към отвора в лавицата над аспиратора, използвайки гъвкав или твърд въздуховод с $\varnothing 120$ мм.
- Фиксирайте въздуховода в нужното положение, използвайки достатъчно и подходящи тръбни скоби (не се доставят с аспиратора).
- Поставете направляващата решетка **8** върху отвора за рециркулиращия въздух, използвайки два от доставените винтове **12e** (2,9 x 9,5).
- Уверете се, че филтрите активен въглен са монтирани в аспиратора.

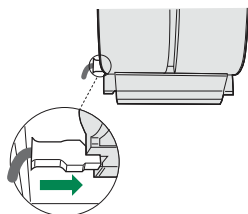


ИЗВЕЖДАНЕ НА ВЪЗДУХА ПРИ МОНТАЖ НА АСПИРАТОРА ВЪВ ФИЛТРИРАЩА ВЕРСИЯ

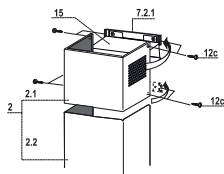
- Свържете фланеца $\varnothing 150$ мм поз. **10** към долния край на конектора **15**.
- Свържете изходящия отвор в корпуса на аспиратора към фланеца, монтиран към долния край на конектора, използвайки твърд или гъвкав въздуховод с $\varnothing 150$ мм, изборът за което е оставен на монтажника.
- Уверете се, че филтърът активен въглен е монтиран в аспиратора.

ЕЛЕКТРИЧЕСКО СВЪРЗВАНЕ

- Свържете аспиратора към електрическата мрежа посредством дву-полюсен ключ, който има хлабина между контактите най-малко 3 мм.
- Сваляте филтрите за мазнини (вижте раздел Поддръжка), за да се уверите, че конекторът на захранващия кабел е правилно поставен в клемата, разположена отстрани на вентилатора.

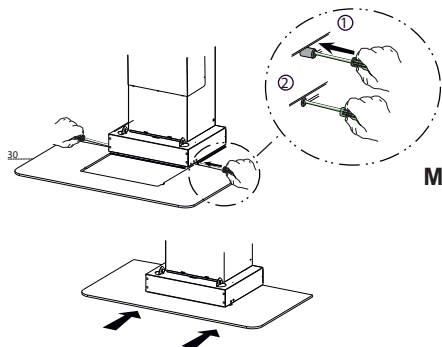


Монтаж на комините/Монтаж на стъклото на аспиратора



Горен комин

- Разширете леко двете странични стени на горния комин и ги закачете зад скобите **7.2.1**, отпуснете ги, когато влезнат в добър контакт.
- Фиксирайте страничните стени на комина към скобите, използвайки доставените 4 винта **12c** (2,9 x 9,5).

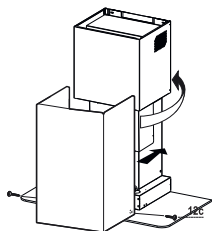


Монтиране на стъклото на аспиратора

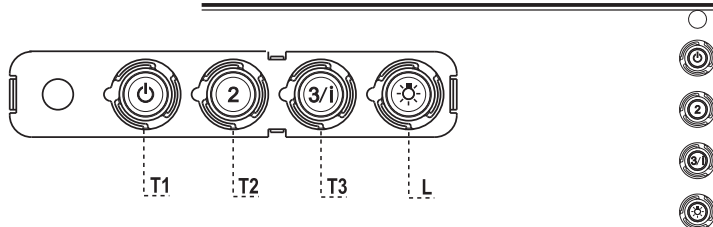
- Плъзнете стъклото **30** около тялото на аспиратора, като се уверите, че вложките са стабилно влезли в прорезите, направени в стъклото.

Долен комин

- Преди да разширите леко страничните стени на долния комин, закрепете ги между горния комин и стената и ги отпуснете, когато се осъществи добър контакт между тях, проверете дали долния ръб на комина влиза в прорезите между стъклото и аспиратора, за по-доброто фиксиране на стъклото.
- Фиксирайте странично долната част към корпуса на аспиратора, използвайки доставените два винта **12c** (2,9 x 9,5).



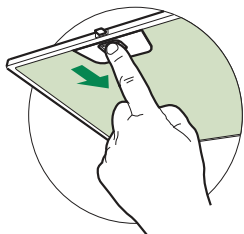
УПОТРЕБА



Контролен панел

БУТОН	ИНДИКАТОР	ФУНКЦИИ
T1	Скорост Свети	Включва мотора на първа скорост Изключва мотора
T2	Скорост Свети	Включва мотора на втора скорост
T3	Скорост Постоянно светещ Мигащ	Когато се натисне за кратко, включва мотора на трета скорост. Натиснат за 2 секунди активира четвърта скорост, която е настроена да функционира 10 минути след което се връща към скоростта, настроена преди това. Тази функция е подходяща за отстраняване на максимални нива на готварски изпарения.
L	Осветление	Включва и изключва осветлението

Внимание: Бутонът **T1** изключва мотора след като първо премине на първа скорост.



ПОДДРЪЖКА

Филтър за мазнини

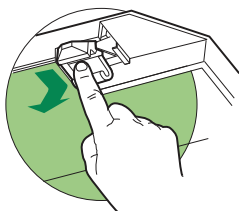
ПОЧИСТВАНЕ НА МЕТАЛНИТЕ ФИЛТРИ ЗА МАЗНИНИ

- Филтрите трябва да се почистват на всеки 2 месеца експлоатация или по-често при особено интензивна употреба. Те могат да се измият в съдомиялна машина.
- Сваляйте филтрите един по един, като ги натискате назад и едновременно ги теглите надолу.
- Измийте филтрите, като внимавате да не ги огъвате и ги оставете да изсъхнат добре преди да ги поставите отново в аспиратора.
- Когато поставяте обратно филтрите в аспиратора се уверете, че ръкохватката е видима от външната страна.

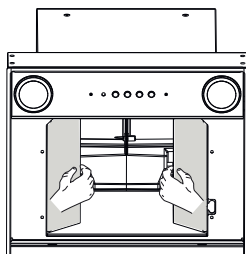
Филтър активен въглен (филтрираща версия)

ПОДМЯНА НА ФИЛТЪРА АКТИВЕН ВЪГЛЕН

- Тези филтри не могат да се измият или регенерират, а трябва да се подменят приблизително на всеки 4 месеца или по-често при особено интензивна употреба.
- Свалете металните филтри за мазнини.
- Отстранете замърсения филтър активен въглен, като го освободите от фиксиращите скоби.
- Поставете новия филтър, като го фиксирате в неговото легло.
- Монтирайте отново металните филтри за мазнини.



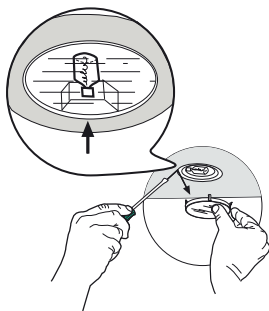
ДЕМОНТАЖ/ПОЧИСТВАНЕ НА ШУМОИЗОЛИРАЩИТЕ ЕЛЕМЕНТИ



- Свалете металните филтри за мазнини
- Отстранете филтъра активен въглен, използвайки осигурените за целта скоби
- Извадете шумоизолиращите елементи като упражните натиск върху тях.
- Почистете ги с мокра кърпа и ги монтирайте отново, като първо се уверите, че са напълно сухи.
- Монтирайте отново филтъра активен въглен.
- Поставете отново металните филтри за мазнини.


Предупреждение! Бъдете внимателни да не повредите шумоизолиращите елементи.

Осветление



Халогенна лампа 20 W

- Отстранете плафонията на лампата, като я повдигнете от металния пръстен, поддържащи я с едната ръка.
- Отстранете халогенната лампа от фасунгата, като я изтеглите внимателно.
- Подменете лампата с нова от същия тип, уверявайки се, че двата щифта са правилно вкарани в отворите на цокъла на фасунгата.
- Поставете отново плафонията на лампата.

Символът  върху продукта или върху документа придружаващ продукта показва, че този уред не трябва да се третира като домакински отпадъци. Вместо това, той трябва да се предаде в подходящ сборен пункт за рециклиране на електрически и електронни уреди. Унищожаването трябва да се извърши в съответствие с местните закони за опазване на околната среда и унищожаване на отпадъци.

LEKS GROUP**BG**

София: 02/963 33 20, 963 33 80, ж.к. Сухата река, бл. 49, **Пловдив:** тел.: 032/633 778, ул. Цар Асен 32,
Варна: тел.: 052/504 634, бул. Вл. Варненчик 277, **Бургас:** тел.: 056/700 103, к-с Славейков 121, вх. А
Русе: тел.: 082/872 717, ул. Рила 40, **Плевен:** тел.: 0884 710 496, ул. Данаил Попов 4,
Велико Търново: тел.: 062/603 883, бул. България 26,
Благоевград: тел.: 073/832 782, к-с Парангалица,
Видин: тел.: 094/600 209, ул. Цар Александър II, к-с Съединение, бл. 12